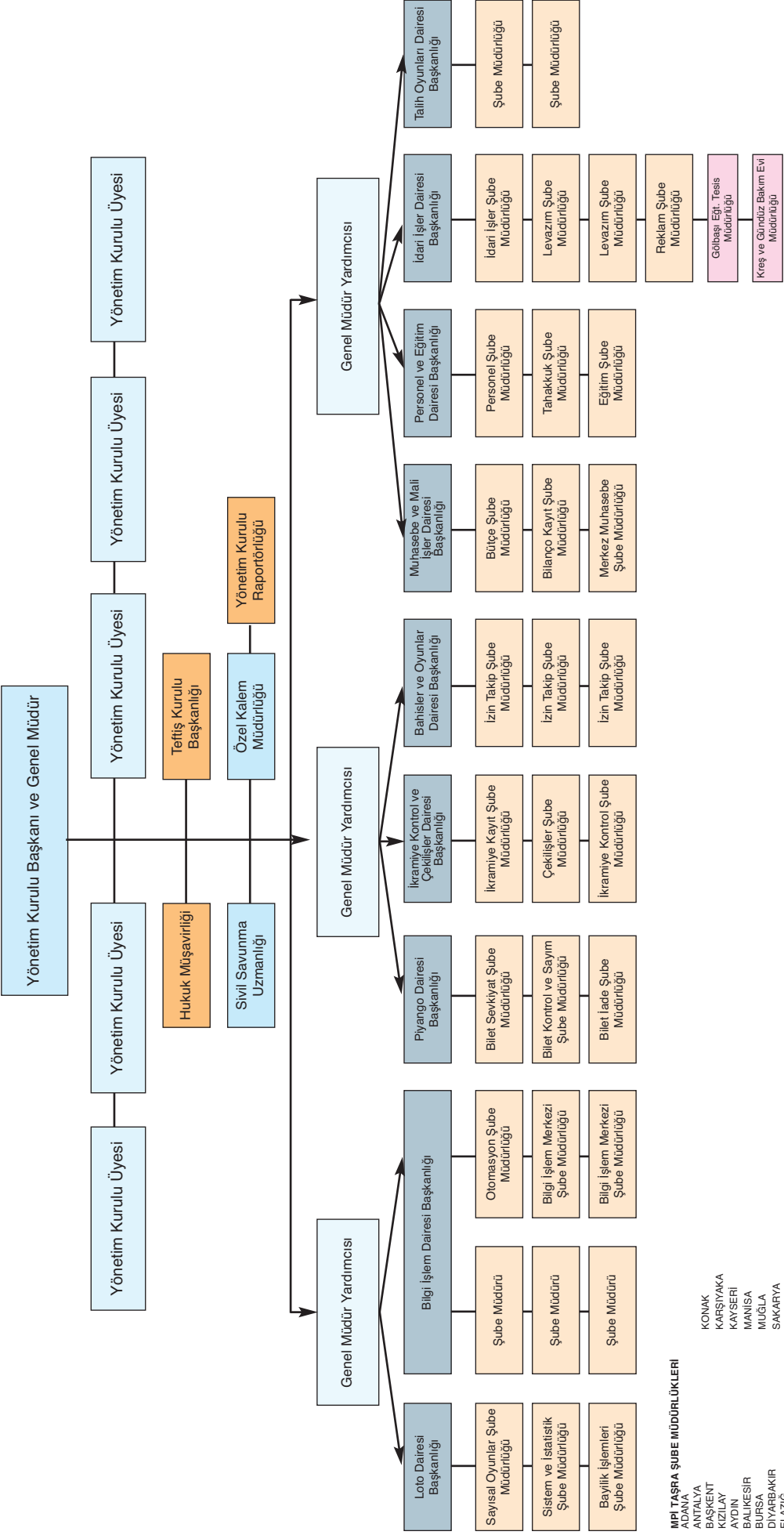




MİLLİ PİYANGO İDARESİ GENEL MÜDÜRLÜĞÜ GÖREV DAĞILIMI





Vizyonumuz,

Kurumsal sosyal sorumluluk anlayışını terk etmeden, ülkemizde şans oyunları alanında lider kurum konumuna yükselmek ve ülke ekonomisine olan katkılarımızı olabilir en iyi düzeye yükseltmektir.

Misyonumuz,

Çağdaş, katılımcı, saydam ve hesap verebilir olmayı esas alan, etkili ve verimli bir yönetim anlayışı içerisinde; bir yandan bireylerin kazanma arzularını toplumun örf ve adetlerini de göz önünde bulundurmak suretiyle şans oyunları yoluyla tatmin ederek bu arzularının kumara dönüşmesine engel olmak ve hoşça vakit geçirmelerini sağlamak, bir yandan da kanunlarla belirlenmiş faaliyetlere kaynak sağlamak, iştirakçilere yönelik oyun çeşidini, hizmetin sunum kalitesini ve müşteri memnuniyetini artırarak bu yolla toplam kaliteyi yükseltip sürdürülebilir kılmak, bilişim ağı üzerinden oynatılanlar da dâhil olmak üzere, talih oyunu, kumar ve benzeri adlar altında yasa dışı olarak tertip edilen oyunların engellenmesi konusunda çalışmalarda bulunmak, tüketicilerin hak ve çıkarlarını koruyacak şekilde karşılığı nakit olmayan her türlü şans oyununun tertip ve çekilişine izin vermek ve bunları denetlemektir.

MİLLİ PİYANGO İDARESİ



*“Milli Piyango!
iyi ki varsın...”*

ÖNSÖZ

2007 yılında 68 inci çalışma dönemini tamamlayan Milli Piyango İdaresi, kuruluşundan bu yana her faaliyet döneminde, kanunlarla belirlenmiş kamu kurum ve kuruluşlarına önemli tutarlarda kaynak aktarmaktadır.

İdareimiz bir taraftan ticari bir işletme olarak gelirlerinin sürekliliğini sağlayacak faaliyetlerde bulunmakta, diğer taraftan “Kurumsal Sosyal Sorumluluk” anlayışı çerçevesinde ve “Sorumlu Oyun Politikası” gereği olarak bağımlılık yaratmayacak, aşırı oynamayı teşvik etmeyecek ve küçük yaşta kişilere cazip gelmeyecek oyunları oynamakta olup, “olabilir en iyi gelir düzeyi”ni hedeflemektedir.

Çağımızda teknolojinin hızla gelişmesi ve iletişimin yaygınlaşması, hayatı çok daha dinamik bir hale getirmiştir. Bu durum şans oyunlarını da etkilemiş, sonuçları çok kısa sürede alınan oyunlar iştirakçiler arasında daha çok rağbet görmeye başlamıştır. Bu çerçevede, diğer ülkelerde olduğu gibi ülkemizde de şans oyunları içerisinde spor bahislerinin payı artış göstermiştir.

Gelecek dönem için şans oyunlarından elde edilen gelirlerde ve dolayısıyla kamuya aktarılan kaynaklarda ölçülü bir büyüme öngörülmüş, bu hedefe ulaşmak için izlenecek stratejiler;

- ✓ Bu güne kadar olduğu gibi güvenilir, kesintisiz ve sosyal sorumluluk anlayışı içerisinde şans oyunu organizasyonunun sürdürülmesi,
- ✓ Mevcut şans oyunlarının geliştirilmesi ve iştirakçilerin beklentisine cevap verecek şekilde yeni şans oyunlarının tertip edilmesi,
- ✓ Halkın şans oyunları ile ilgili beklentilerinin karşılanması suretiyle müşteri memnuniyetinin sağlanması,
- ✓ Bilet satışı, ikramiye ödemesi, bayilik verilmesi, karşılığı nakit olmayan piyango ve çekilişlere izin verilmesi ve denetlenmesi gibi kurumsal hizmetlerde kalitenin artırılması,
- ✓ Oyun ve otomasyon sistemimizin piyasa ve teknolojik koşullara uygun hale getirilmesi,
- ✓ Her kademedeki personel ile bayilerimizin eğitimi,
- ✓ Toplam kalite ve maliyet yönetimi,

olarak belirlenmiştir.

İdareimiz, geçmişte olduğu gibi toplumun güven ve desteğini koruyarak, sahip olduğu kaynakları etkin ve verimli bir şekilde kullanmak suretiyle kurumsal sosyal sorumluluk anlayışı içerisinde faaliyetlerini sürdürecektir.

İdareimizce tertip edilen şans oyunlarının, lisansın süreli devri suretiyle özelleştirilmesi çalışmalarının devam etmesi, bu stratejilerin bir kısmının uygulamaya konulmasının ertelenmesini gerekli kılmıştır.

İdareimiz, çalışanları, bayileri ve iştirakçileri ile bir bütündür. Gelecekte de halkımızın duygularını istismar etmeden, hoşça vakit geçirmelerini sağlayarak ülke ekonomisine katkıda bulunacak çalışmalarını titizlikle sürdüreceğiz.

Bu vesile ile başta çalışanlarımız, başbayilerimiz ve bayilerimiz olmak üzere, İdareimizin bu güçlü yapıya kavuşmasında katkıları olan herkese şükranlarımı,

Sunarım.

Recep BİÇER
Milli Piyango İdaresi Genel Müdürü
Yönetim Kurulu Başkanı

MİLLİ PİYANGO İDARESİ
GENEL MÜDÜR VE YÖNETİM KURULU BAŞKANI
Recep BİÇER

YÖNETİM KURULU ÜYELERİ
Günaydın ÇALIŞKAN
İsmail KOŞ
Ayşe FERT DÖKMECİ

YÖNETİM KURULU ÜYESİ GENEL MÜDÜR YARDIMCILARI
İsmail YILDIRIM
M. Ziya SUER

GENEL MÜDÜR YARDIMCISI
Güllü TORUN

DANIŞMA VE DENETİM BİRİMLERİ
Teftiş Kurulu Başkanı V. Semih ÇAĞIRMAN
I. Hukuk Müşaviri F. Filiz SAYGI

DAİRE BAŞKANLARI

Piyango Dairesi Başkanı
Ergin İNCE

Muhasebe ve Mali İşler Dairesi Başkan V.
Osman KURTULUŞ

Loto Dairesi Başkan V.
Murat ARPACI

Personel ve Eğitim Dairesi Başkanı
Can TUTAR

Bahisler ve Oyunlar Dairesi Başkanı
Ekrem GÜRSOY

Bilgi İşlem Dairesi Başkanı
Şerafettin ERSÖZ

İkramiye Kont. ve Çek. Dairesi Başkanı
Murtaza ÇAKIR

İdari İşler Dairesi Başkan V.
Abdülbedi GÜRYUVA

Talih Oyunları Dairesi Başkanı
Ayşe Sıdika AKBAŞ

Savunma Uzmanı
Atilla ÖZDEMİR

1

Kurumsal Tanıtım

9

İnsan Kaynakları

17

Faaliyetler
Şans Oyunlarına Genel Bakış

27

Piyango

36

Hemen Kazan

İÇİNDEKİLER

Sayısal Oyunlar

43

Karşılığı Nakit Olmayan
Çekilişler

53

Satış Ağı

56

62

Kamuya Sağlanan Kaynaklar
ve
Toplumsal Katkılar

72

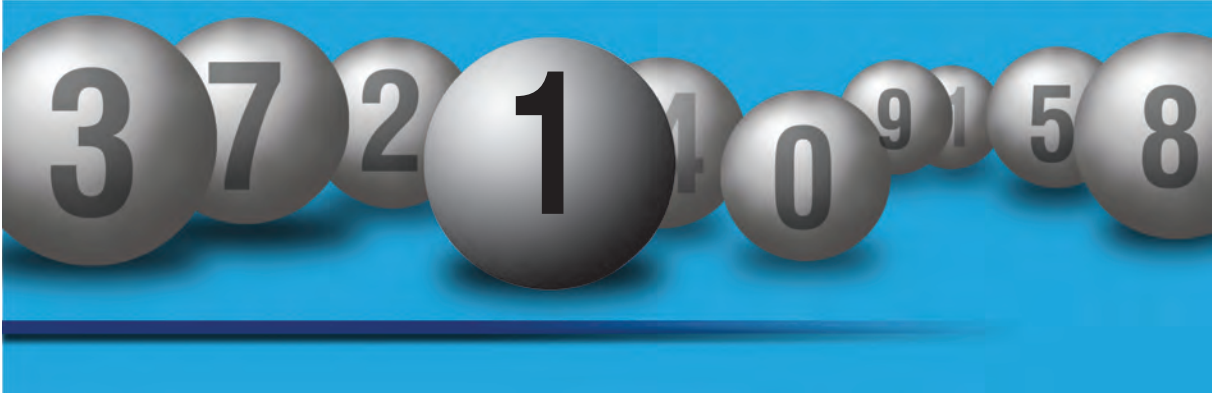
Uluslararası İlişkiler

76

Bilanço ve Mali Tablolar



*Milli Piyango İdaresi Talih Kuşu Sanat Galerisi'nde Sergilenen Tablolardan
Önder AYDIN Turkish Paintings 2007*



KURUMSAL TANITIM

MİLLİ PİYANGONUN TARİHSEL GELİŞİMİ

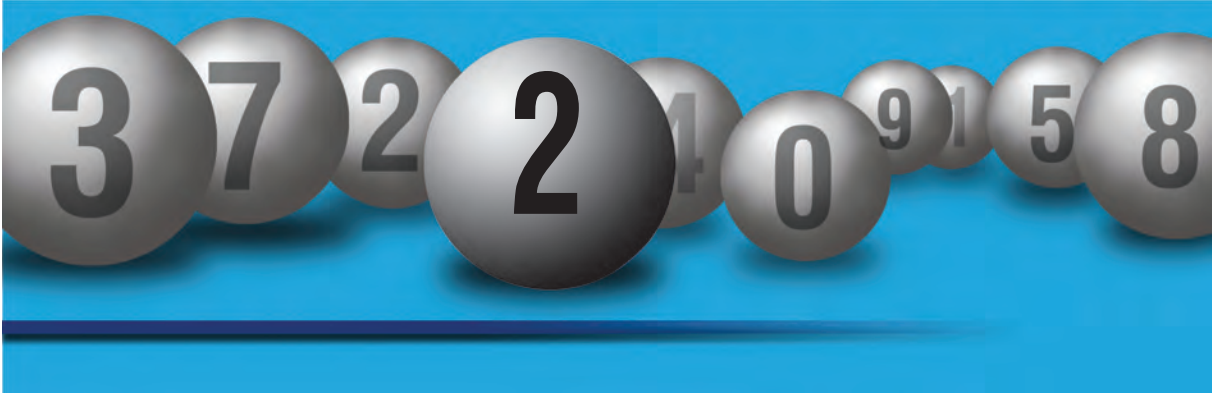
Osmanlı İmparatorluğu döneminde 1870 ve 1910 yılları arasında Şark Şimendiferleri ve Ergani Bakır İşletmeleri tahvillerinin satışını artırmak amacıyla kazananları kur'a ile belirlenen ilk resmi piyango uygulaması başlatılmıştır.

Bu piyango dışında;

- İzmir İslahhanesi'ne yardım ve hapisanede bir sanayi hane inşası için 1887 yılı başlarında "İzmir (Osmanlı) Piyangosu" ,
- Osmanlı - Yunan savaşında şehit olanların aileleri ile yaralanarak sakat kalanlara yardım etmek için 1898-1899 yıllarında "İane (Yardım) Sergisi Piyangosu"
- 1877-1878 Osmanlı-Rus ve 1897 Osmanlı- Yunan savaşlarından sonra ülkeye Kafkaslardan ve daha çok da Balkanlardan gelen Müslüman göçmenlere yardım amacıyla 1906-1909 yılları arasında "Ziraat Bankası Piyangosu",

düzenlenmiştir.

Osmanlı Devleti'nin son yıllarında (1917) hâsılatı Donanma Cemiyetinin inşa edeceği tersaneye sarf edilmek üzere İtibar'ı Milli Bankası vasıtasıyla ve itfa cetvelleri Maliye Nezaretince tasdik edilmek şartıyla birer liralık 1.000.000 adet ikramiyeli piyango tahvili çıkarılmıştır. Bu tahviller uzun vadeli piyango bileti niteliğinde olup, 400.000 adedini İtibar-ı Milli Bankası almıştır. Donanma Cemiyetinin elinde kalan 600.000 kadar tahvil ise, Cemiyeti fesheden 2 Mayıs 1919 tarihli Heyet'i Vekili Kararnamesiyle Hazineye devredilmiştir. Cumhuriyet döneminde 12 Aralık 1925 tarih ve 689 sayılı Kanunla söz konusu kararname kaldırılarak eski Donanma Cemiyeti'nin Hazineye intikal eden parası ve gayrimenkulleri dışındaki hakları Türk Tayyare Cemiyeti'ne verilmiştir.



Cumhuriyetin ilanından sonra, karşılığı nakit olarak ödenmek üzere piyango tertip ve keşide etme hakkı 710 sayılı Kanunla, 9 Ocak 1926 tarihinden itibaren “Türk Tayyare Cemiyeti”ne verilmiştir. 24 Mayıs 1935 tarihinde bu Cemiyetin adı Türk Hava Kurumu’na çevrilmiştir.

“Tayyare Piyangosu” adı altında, Türk hava gücüne katkı sağlamak amacıyla 14 yıl süreyle anılan Kurum tarafından düzenlenen çekilişler, 05.07.1939 tarihli ve 3670 sayılı Kanunla Milli Piyango İdaresi’ kurulana kadar devam etmiştir.

Milli Piyango İdaresi tarafından ilk çekiliş 11.11.1939 tarihinde düzenlenmiş ve bu çekilişte bilet fiyatı 1 lira, büyük ikramiye ise 80.000 lira olarak belirlenmiştir.

Milli Piyango İdaresi tarafından sürekli olarak düzenlenen piyango çekilişlerinden sağlanan gelirler, başlangıçta Türk Hava Kuvvetleri’ne tahsis edilirken, daha sonraları kanunda yapılan çeşitli değişikliklerle Savunma Sanayii Destekleme Fonuna aktarılmaya başlanılmıştır.

Ayrıca, daha sonraki tarihlerde çıkarılan özel kanunlar gereği, piyango gayrisafi hasılatının %10’u Tanıtma Fonu’na, aylık hasılatın %1’i Sosyal Hizmetler ve Çocuk Esirgeme Kurumu’na, net karın %5’i Olimpiyat Oyunları Hazırlık ve Düzenleme Kurulu’na, %95’i de Savunma Sanayi Destekleme Fonuna aktarılmaktadır. 01.04.2007 tarihinde yürürlüğe giren Şans Oyunları Hasılatından Alınan Vergi, Fon ve Payların Düzenlenmesi Hakkında Kanun’a göre Milli Piyango İdaresi 3’er aylık dönemler itibariyle oluşan karını Maliye Bakanlığı’na, çeşitli kurum ve kuruluşlara dağıtılmak üzere aktarmaktadır.

4/4/1988 tarihli ve 320 sayılı “Milli Piyango İdaresi Genel Müdürlüğü Kuruluş ve Görevleri Hakkında Kanun Hükmünde Kararname” ile Milli Piyango Teşkiline dair 3670 sayılı Kanunun 9, 12 ve 13 üncü maddeleri dışındaki diğer maddeleri yürürlükten kaldırılmıştır.



Bu Kanun Hükümünde Kararname ile karşılığı nakit olmayan her türlü piyango oyununun tertip ve çekilişine izin vermek ve denetlemek, talih oyunları ve işletmelerini denetlemek görevleri ile piyango oyunu dışında karşılığı nakit olmak üzere hemen kazan, sayısal oyunlar gibi diğer şans oyunlarını da tertip etme hak ve yetkisi de İdareye verilmiştir.

Milli Piyango İdaresi, çeşitli ülkelere ait devlet piyango idareleri arasında işbirliği amacıyla kurulan Dünya Piyangolar Birliği (WLA) ile Avrupa Devlet Piyangoları ve Toto Birliği'nin (EL) üyesidir.

HUKUKİ YAPI

İdare, Maliye Bakanlığına bağlı, özel bütçeli, 320 sayılı KHK ile düzenlenen ve saklı tutulan hükümler dışında özel hukuk hükümlerine tabi ve her türlü tasarrufa ehil, tüzel kişiliği haiz bir kamu kuruluşudur.

İdare, Kamu Mali Yönetimi ve Kontrol Kanununa ve Sayıştay'ın vize ve denetimine tabi olmayıp, Başbakanlık Yüksek Denetleme Kurulu'nun ve TBMM'nin denetimine tabi bulunmaktadır.

ÖRGÜT YAPISI

İdarenin en üst düzeyde yetkili ve sorumlu karar organı Yönetim Kuruludur. Yönetim Kurulu Genel Müdür, iki Genel Müdür Yardımcısı, Başbakanın önerisi ile atanan bir, Bakanın önerisi ile atanan iki üye olmak üzere altı kişiden oluşur. Yönetim Kurulu Başkanı, Genel Müdürdür. Yönetim Kurulu üyeleri müşterek kararla ve üç yıl süre için atanırlar. Bunların en az lisans düzeyinde yüksek öğrenim görmüş olmaları şarttır. Toplantı ve karar yeter sayısı üye tamsayısının üçte ikisidir.



İdarenin merkez teşkilatı; ana hizmet, danışma ve denetim ile yardımcı birimlerden, taşra teşkilatı ise 21 ilde bulunan 26 şubeden oluşmaktadır.

Ana Hizmet Birimleri:

- Piyango Dairesi Başkanlığı
- Loto Dairesi Başkanlığı
- Bahisler ve Oyunlar Dairesi Başkanlığı
- İkramiye Kontrol ve Çekilişler Dairesi Başkanlığı
- Talih Oyunları Dairesi Başkanlığı

Danışma ve Denetim Birimleri:

- Teftiş Kurulu Başkanlığı
- Hukuk Müşavirliği

Yardımcı Birimler:

- Muhasebe ve Mali İşler Dairesi Başkanlığı
- Personel ve Eğitim Dairesi Başkanlığı
- Bilgi İşlem Dairesi Başkanlığı
- İdari İşler Dairesi Başkanlığı
- Savunma Uzmanlığı

İKRAMİYE ÖDEMELERİ

İdare tarafından tertiplenen piyango, sayısal oyunlar, hemen kazan ve benzeri şans oyunları için taahhüt edilen ikramiyeler Devlet garantisi altındadır. İdarenin yaptığı çekilişlerde kazananların ikramiyeleri her türlü vergi, resim ve harçtan muaftır.

Şans oyunları biletleri hamiline ait olup, ikramiye ödenmesi için biletlerin ibrazı şarttır. Çekilişten evvel veya sonra her ne suretle olursa olsun zayi olduğu bildirilen biletlerin sahiplerine ikramiye ödemesinde bulunulmaz. Piyango oyununda bir bilete tek ikramiye ödenmesi esas olup, birden fazla ikramiye isabet etmesi halinde miktarca büyük olan ikramiye ödenir.

Çekiliş gününden itibaren bir yıl içinde ibraz edilmeyen biletlere ait ikramiyeler zaman aşımına uğrar ve İdareye gelir kaydedilir. Şans oyunlarına ait biletlerden ikramiye ödenenler, ödeme tarihini izleyen yıldan itibaren beş yıl süre ile saklanır.



BÜTÇE VE HÂSILATIN DAĞILIMI

İdarenin takvim yılı itibariyle hazırlanacak bütçesi Bakanlık onayı ile yürürlüğe girmektedir.

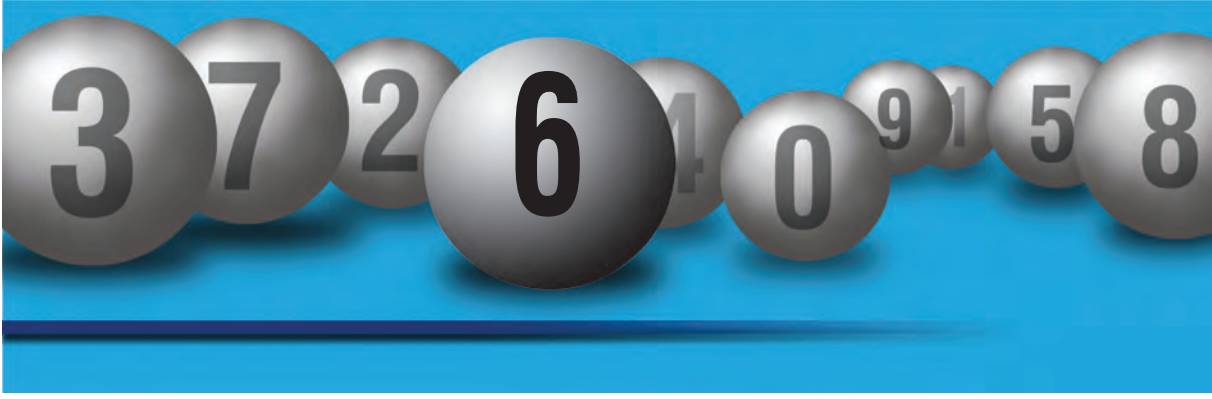
İdare tarafından oynatılan tüm şans oyunları üzerinden; % 18 oranında KDV ayrıca; sayısal oyunlardan kolon başına “Sayısal Loto 6/49” oyununda 12 YKr, “Şans Topu 5+1” ve “On Numara” oyununda ise 6 YKr Şans Oyunları Vergisi ödenmektedir.

İdarenin (piyango ve benzeri şans oyunlarından sağladığı gelirlere, ikramiyeler ile vergiler düşüldükten sonra kalan) aylık gayri safi hasılatının % 1’i Sosyal Hizmetler ve Çocuk Esirgeme Kurumuna, % 10’u Tanıtma Fonuna aktarılmakta, ayrıca her mali yıl sonunda; bir evvelki yıl bilançosunun çıkarılıp kesinleşmesi üzerine, tahassül eden dönem gelirlerinden dönem giderleri, yatırım harcamaları ve karşılıklar düşüldükten sonra kalan dönem net karının (safi hasılatın) %5’i Olimpiyat Oyunları Hazırlık ve Düzenleme Kuruluna, % 95’i ise Savunma Sanayi Destekleme Fonuna aktarılmaktadır.

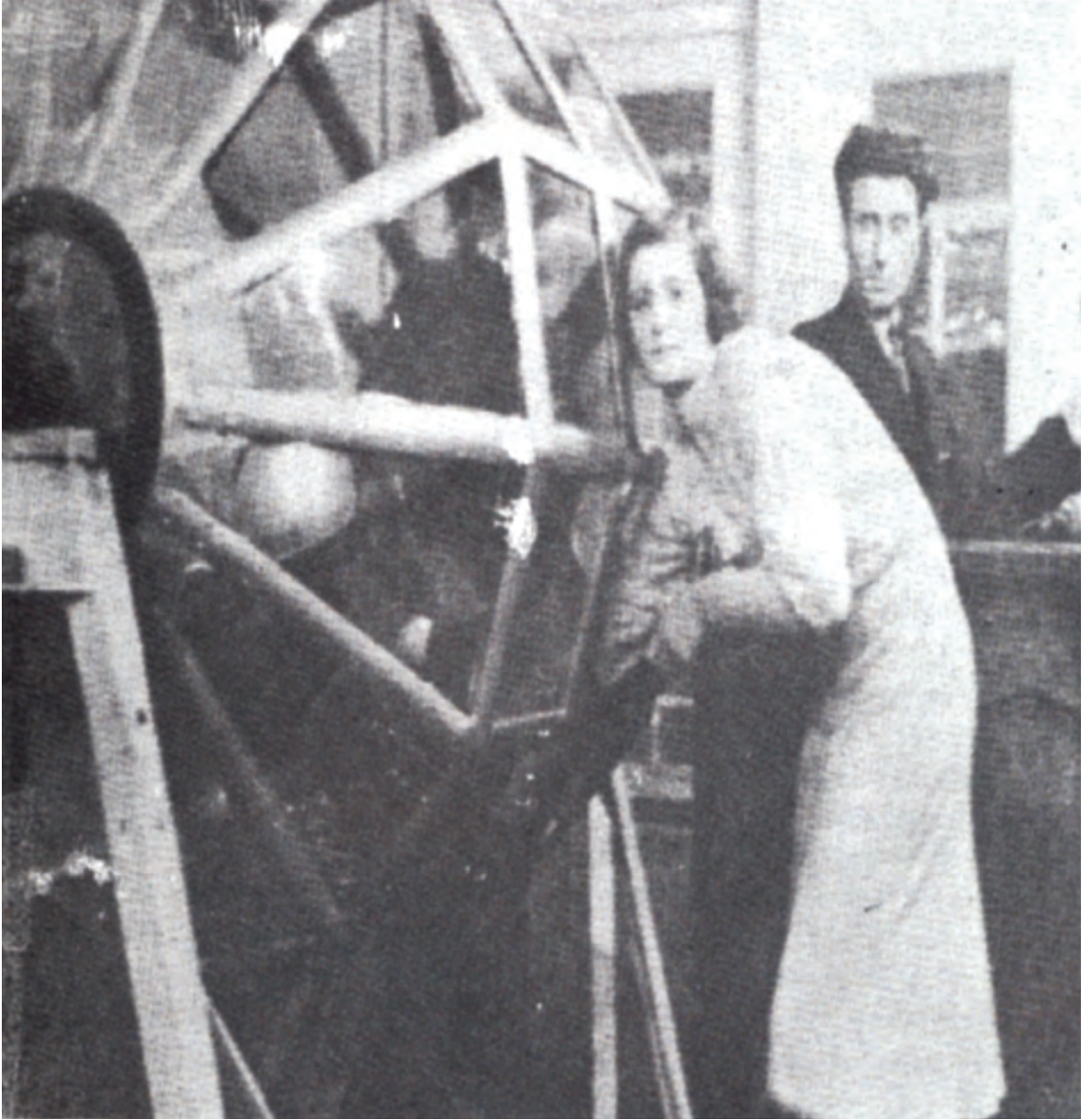
Ancak, 01.04.2007 tarihinde yürürlüğe giren 14/03/2007 tarihli ve 5602 sayılı “Şans Oyunları Hasılatından Alınan Vergi, Fon ve Payların Düzenlenmesi Hakkında Kanun” hükümleri uyarınca, şans oyunlarından alınan vergi, fon ve paylar yeniden düzenlenmiştir.

Buna göre;

- Şans oyunlarından eskiden olduğu gibi % 18 oranında Katma Değer Vergisi alınmaya devam edilecektir.
- Şans Oyunları Vergisi futbol müsabakalarına dayalı müşterek bahislerde % 5, at yarışlarında % 7 ve diğer şans oyunlarında % 10 olarak uygulanacak ve verginin matrahını hâsılat **(Şans oyunlarının oynatılması karşılığı iştirakçilerden tahsil edilen tutardan Katma Değer Vergisi düşüldükten sonra kalan tutar)** oluşturacak, vergilendirme dönemini faaliyet gösterilen takvim yılının birer aylık dönemleri oluşturacak ve vergiler bu dönemleri izleyen ayın 20 nci günü mesai bitimine kadar beyan edilip ödenecektir.



- Bir takvim yılı içinde ödenecek ikramiyelerin toplamı, aynı dönemde elde edilen hasılatın % 40'ından az, % 59'undan fazla olamayacak, yıllık ikramiye ortalamaları bu sınırlar içerisinde kalmak kaydıyla tertip edilen her bir şans oyunu için farklı ikramiye oranı belirlenebilecek ve oyun planları bu esasa göre hazırlanacaktır.
- Şans oyunlarını tertip eden kurum ve kuruluşların bir takvim yılı içinde yapabilecekleri yatırım ve işletme giderleri, aynı dönemde elde ettikleri hâsılatları ile diğer gelirleri toplamının % 20'sini **(31.12.2008 tarihine kadar, söz konusu oran Türkiye Jokey Kulübü için % 26, Spor Toto Teşkilat Müdürlüğü için % 38 ve Milli Piyango İdaresi Genel Müdürlüğü için % 18 olarak uygulanacaktır)** geçemeyecektir.
- İlgili kurum ve kuruluşlarca bir takvim yılının üçer aylık dönemler itibariyle elde edilen kamu payları **(hâsılat ile her ne ad altında olursa olsun elde edilen diğer gelirler toplamından; ödenecek ikramiyeler, şans oyunları vergisi, her türlü yatırım ve işletme giderleri düşüldükten sonra kalan tutar)**, ilgili dönemleri takip eden ikinci ayın 15 inci günü mesai bitimine kadar Bakanlık merkez muhasebe birimi hesabına yatırılarak genel bütçeye gelir kaydedilecektir.
- Yıllık kamu payı tahmini dikkate alınmak suretiyle Savunma Sanayii Destekleme Fonu, Tanıtma Fonu, Olimpiyat Oyunları Hazırlık ve Düzenleme Kurulu ile Yüksek Öğrenim Kredi ve Yurtlar Kurumuna aktarılmak üzere Bakanlık bütçesine ödenek konulacak; Sosyal Hizmetler ve Çocuk Esirgeme Kurumunun yılı bütçesine ödenek ayrılırken bu paylar dikkate alınacaktır.
- İlgili kurum ve kuruluşların, bir önceki takvim yılına ait kesin hesap ve mali tabloları, her takvim yılının sonundan itibaren azami üç ay içerisinde çıkarılarak ödenmesi gereken kamu payları buna göre hesaplanacak ve hesaplanan bu tutarlar, yıl içinde ödenen tutarlarla karşılaştırılarak varsa; eksik hesaplanan kamu payları, Nisan ayının sonuna kadar Bakanlık merkez saymanlığına yatırılacak, fazla hesaplanan tutarlar ise, takip eden döneme ilişkin kamu payından mahsup edilecektir.



1933 yılında yapılan bir çekiliş; şans bu genç kızın elinin ucunda



*Milli Piyango İdaresi Talih Kuşu Sanat Galerisi'nde Sergilenen Tablolardan
Sabiha AKER ALPASLAN 2007*



İNSAN KAYNAKLARI

PERSONEL REJİMİ

İdare personeli hakkında 320 sayılı KHK ve 657 sayılı Devlet Memurları Kanunu hükümleri uygulanır.

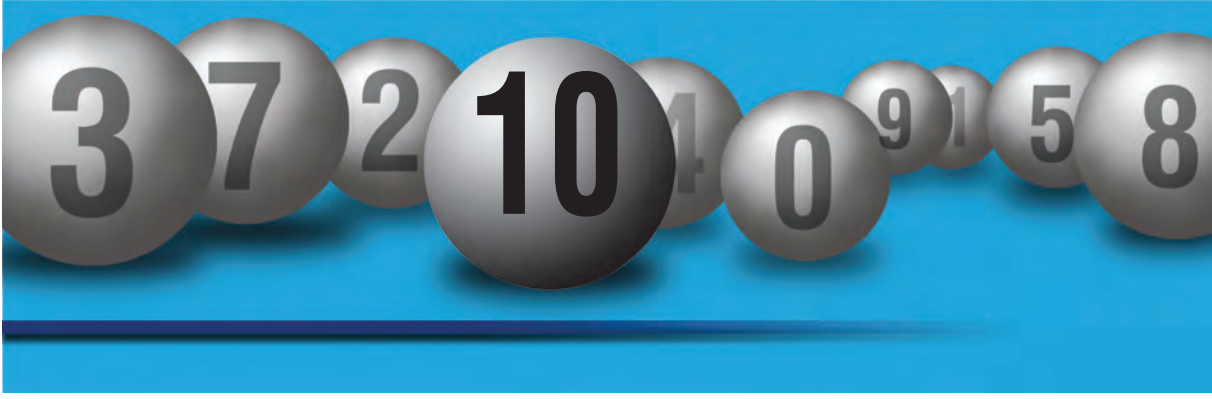
23.4.1981 tarihli ve 2451 sayılı Kanun Hükümleri dışında kalan personelin atamaları Yönetim Kurulu tarafından yapılır.

Merkez ve Taşra Teşkilatında Görev Yapan Personelin Unvanlara Göre Dağılımı

Merkez	Personel Sayısı
Genel Müdür	1
Genel Müdür Yardımcısı	3
Yönetim Kurulu Üyesi	3
Teftiş Kurulu Başkanı	0
I.Hukuk Müşaviri	1
Başmüfettiş	15
Müfettiş	0
Daire Başkanı	6
Hukuk Müşaviri	1
Avukat	3
Şube Müdürü	30
Sivil Savunma Uzmanı	1
APK uzmanı	2
Araştırmacı	1
Memur ve Diğer Personel	333
TOPLAM	400

Taşra	Personel Sayısı
Şube Müdürü	21
Avukat	1
Şef	19
VHKİ	58
BKM	38
Veznedar	18
Koruma ve Güv. Görevlisi	28
Hizmetli	13
TOPLAM	196

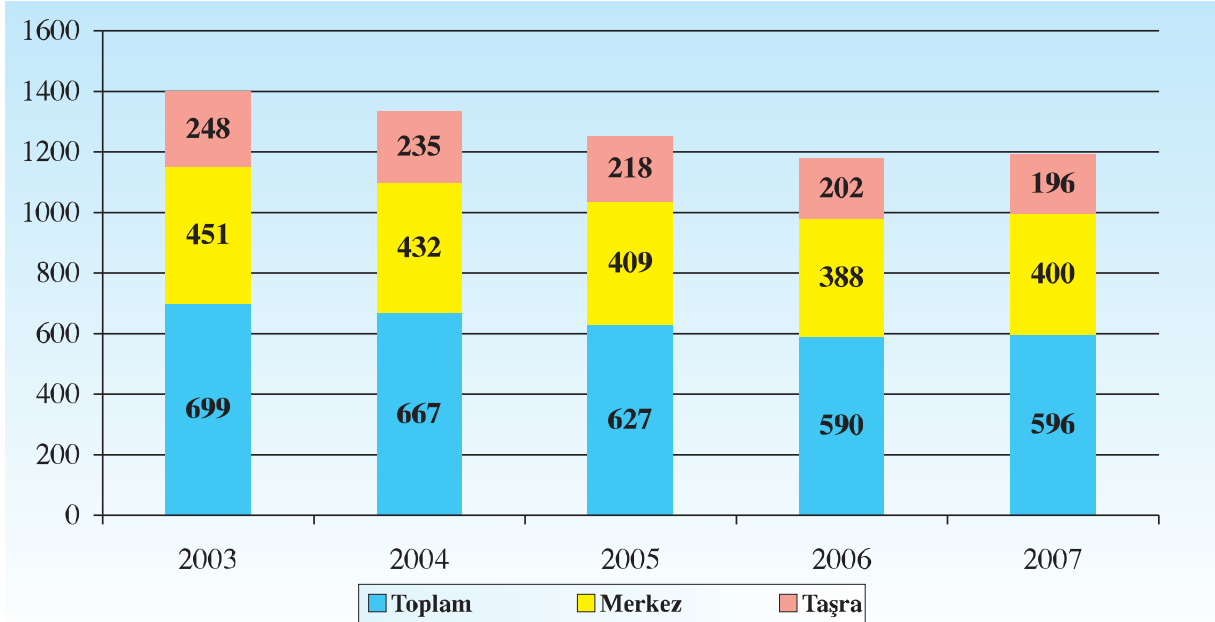
2007 yılında Milli Piyango İdaresi'nde; 400'ü merkezde, 196'sı taşrada olmak üzere toplam 596 personel görev yapmıştır. İşçi ve sözleşmeli personel istihdam edilmemiştir.

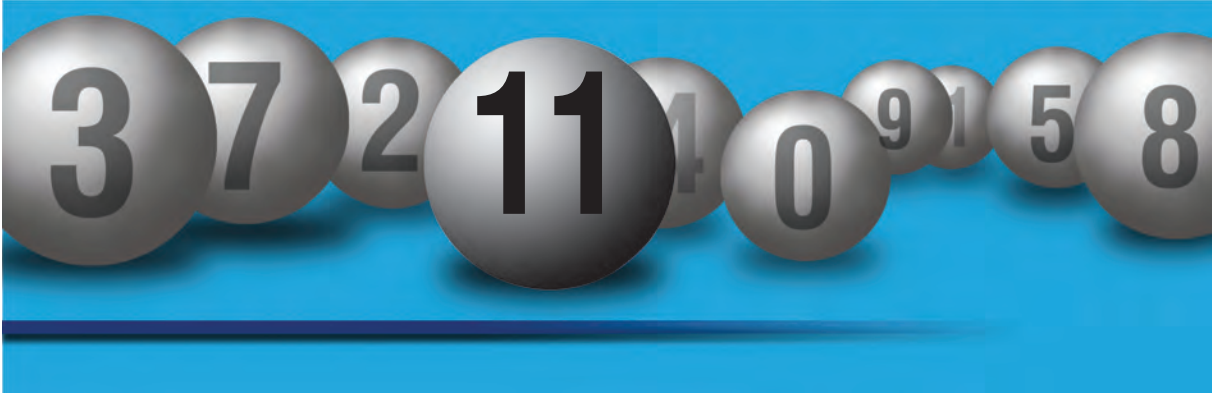


Merkez ve Taşra Teşkilatında Görev Yapan Personelin Yıllar İtibariyle Dağılımı

	2003	2004	2005	2006	2007
Toplam	699	667	627	590	596
Merkez	451	432	409	388	400
Taşra	248	235	218	202	196

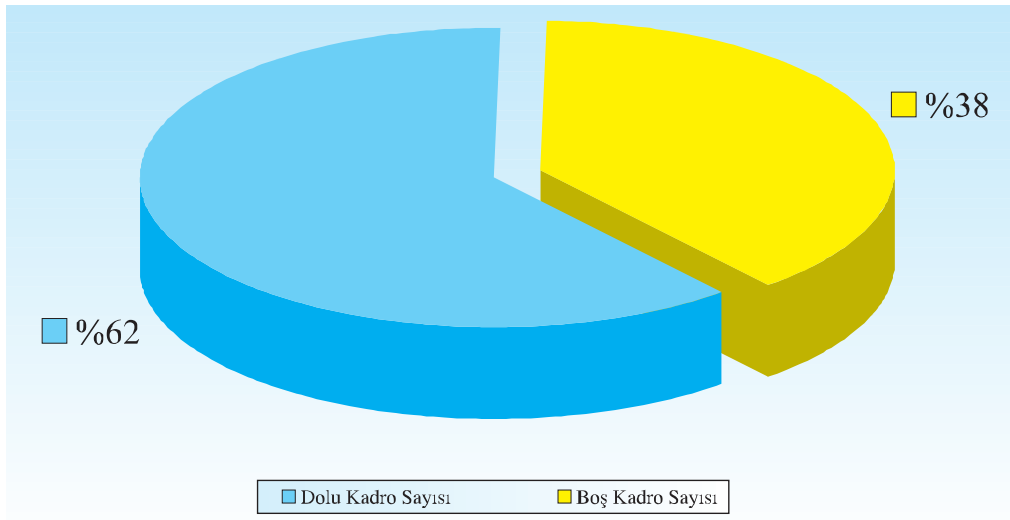
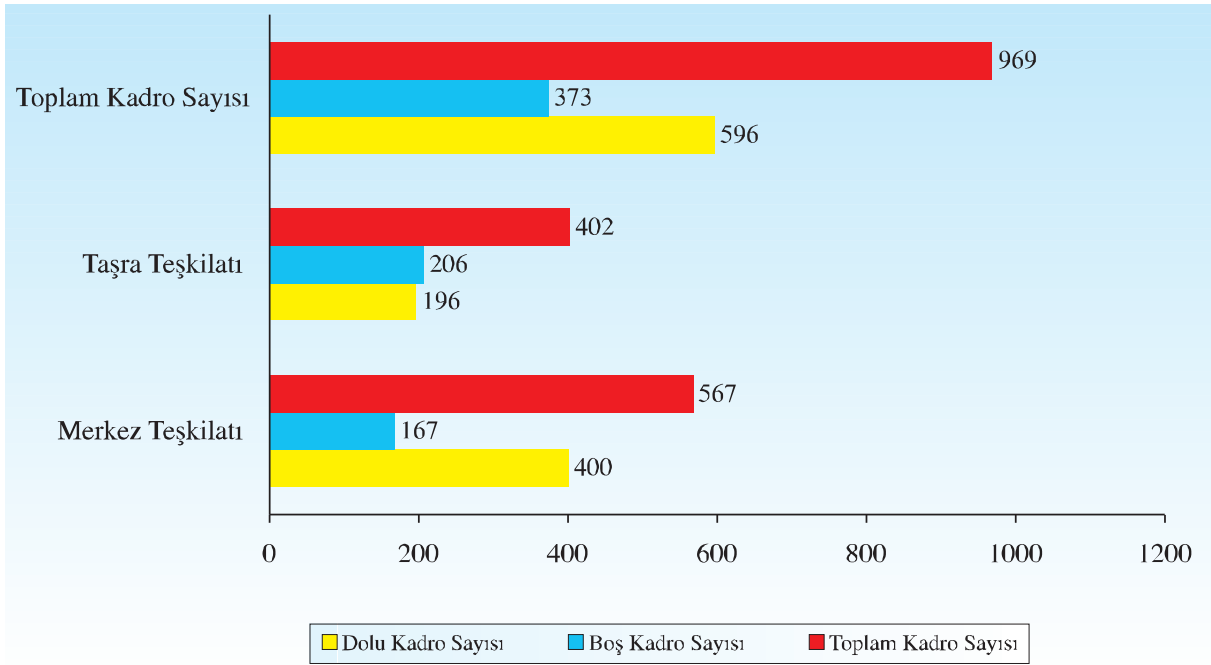
2007 yılı sonu itibariyle İdaremiz personelinin %67'si merkez birimlerimizde, %33'ü taşra şube müdürlüklerimizde çalışmaktadır.

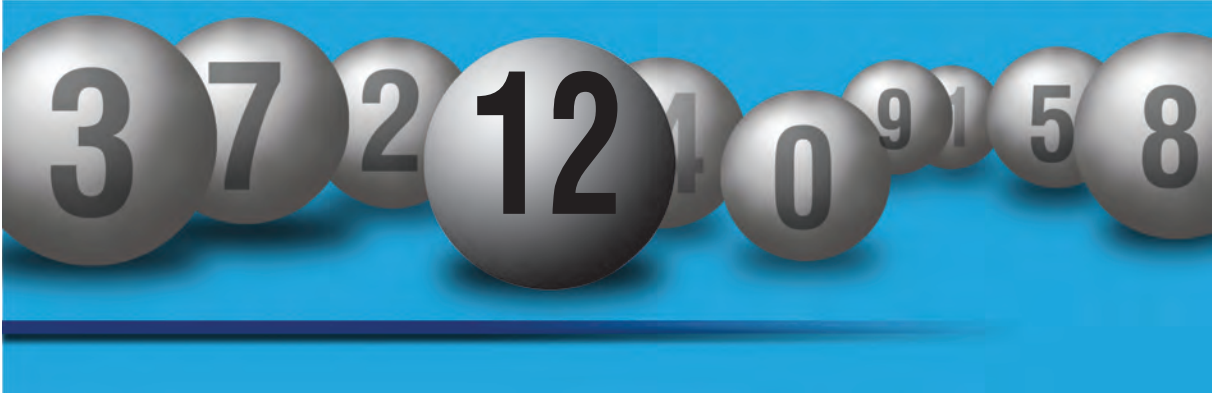




2007 Yılı Sonu İtibariyle Dolu/Boş Kadro Durumu

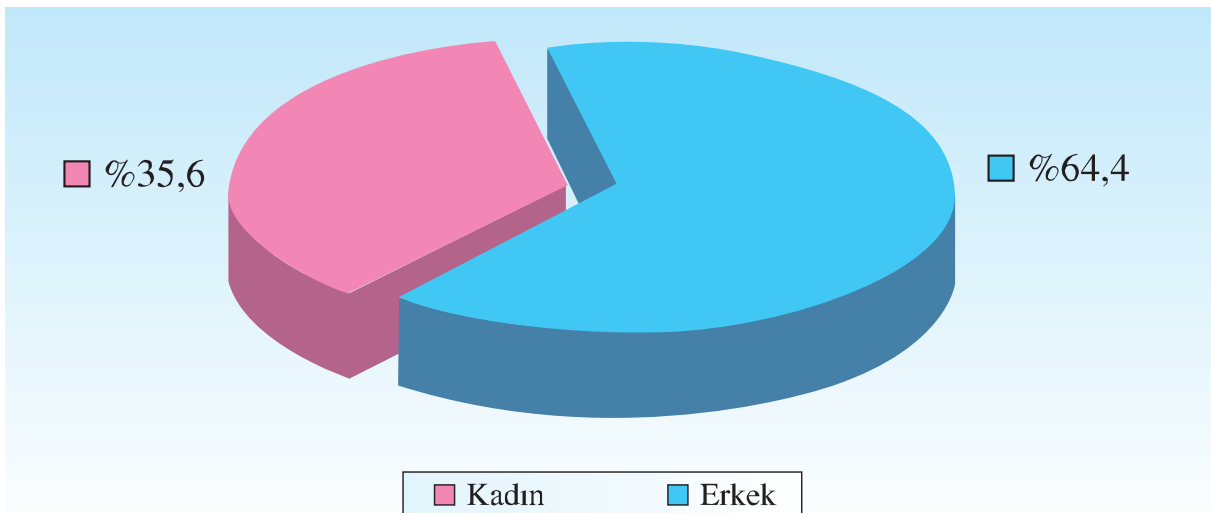
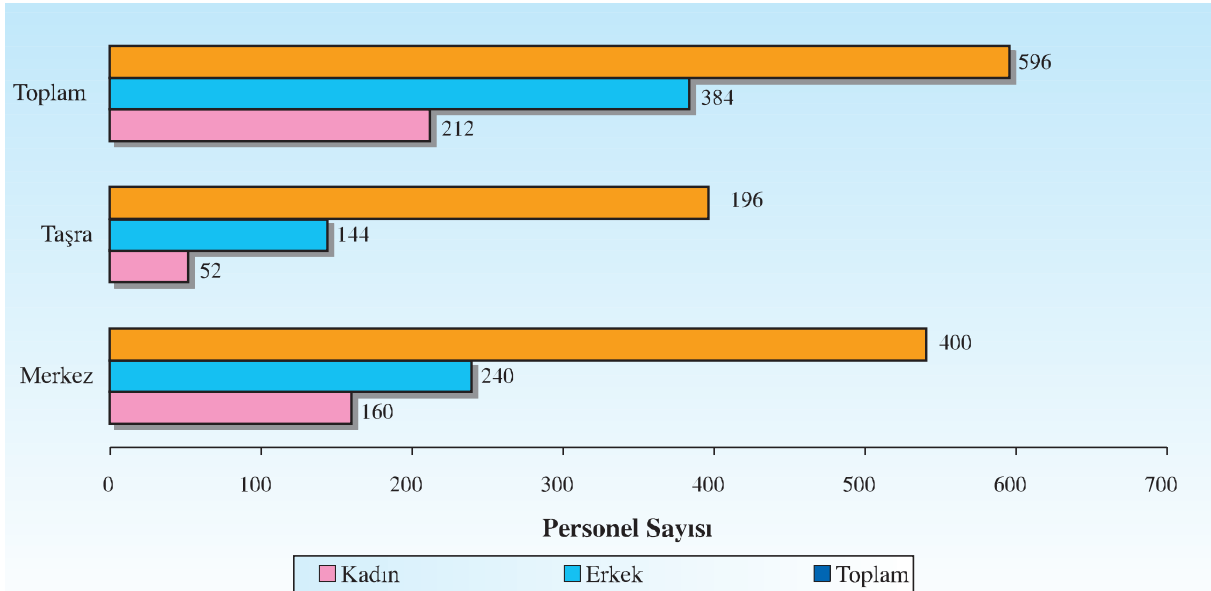
2007 yılı sonu itibariyle İdaremize tahsis edilmiş olan 969 adet kadrodan 596 adedi dolu, 373 adedi ise boş durumda olup, tahsis edilen kadronun %62'si kullanılmıştır.

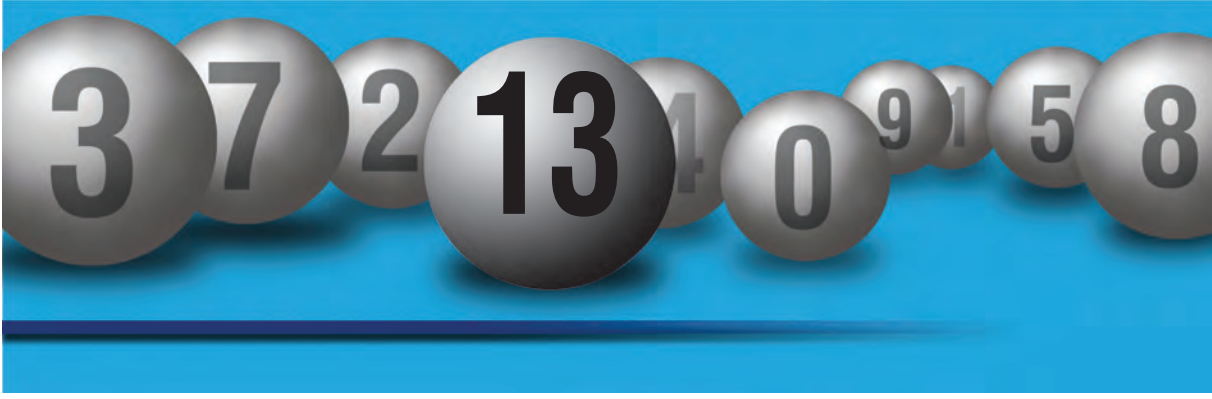




2007 Yılı İtibariyle Personelin Cinsiyet Durumuna Göre Sayısal Dağılımı

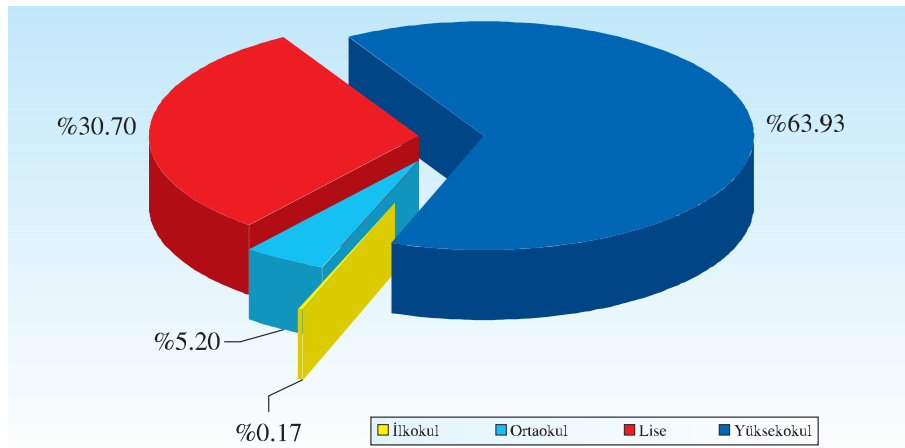
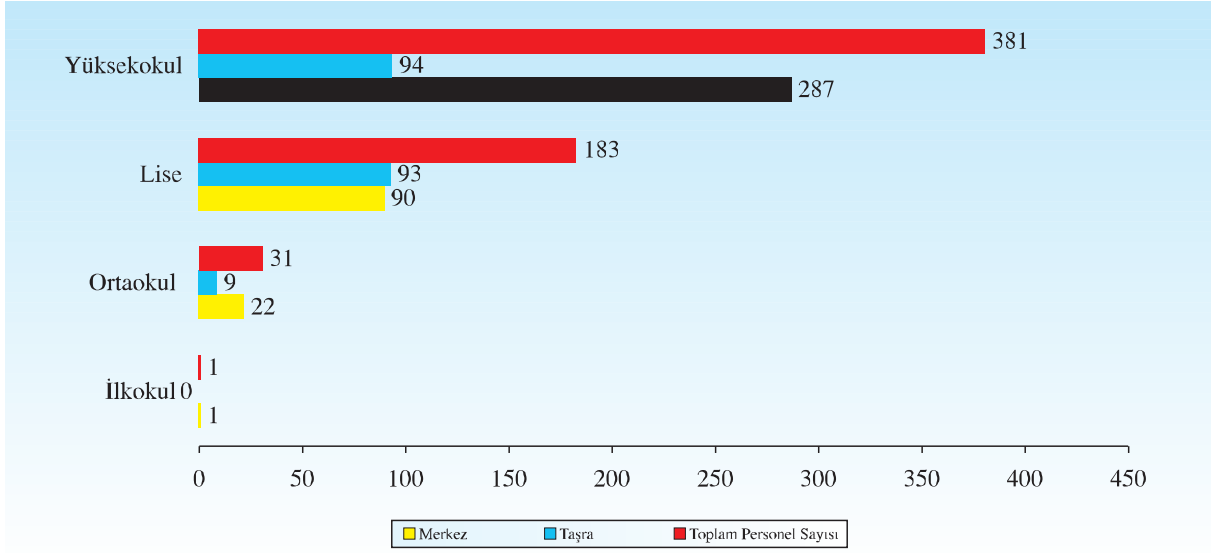
Fırsat eşitliğinin sağlanması İdaremiz insan kaynakları yönetiminin temel ilkelerinden birisidir. Personelin cinsiyet durumuna ilişkin veriler aşağıda yer almaktadır.



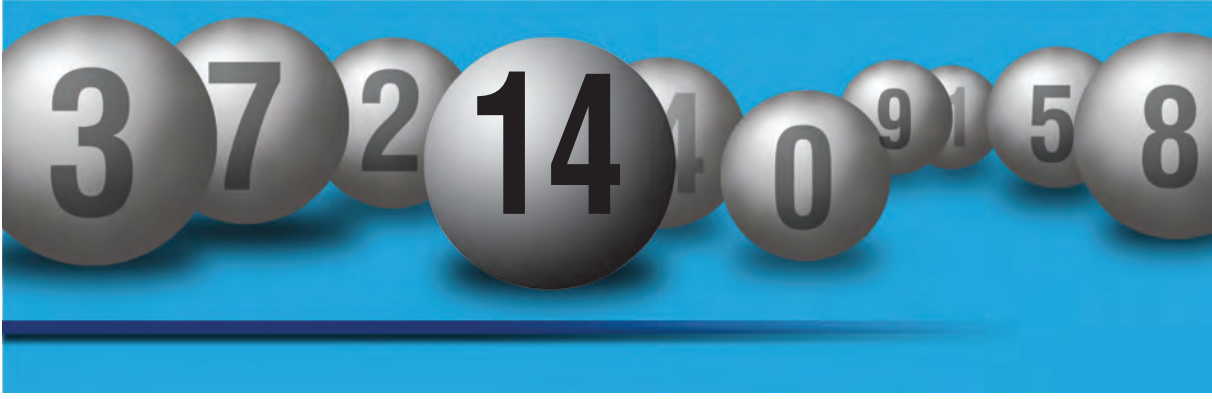


2007 Yılı İtibariyle Personelin Eğitim Durumuna Göre Dağılımı

2007 yılı sonu itibariyle İdare personelinin eğitim durumu sayısal ve oransal olarak aşağıdaki grafikte gösterilmektedir.

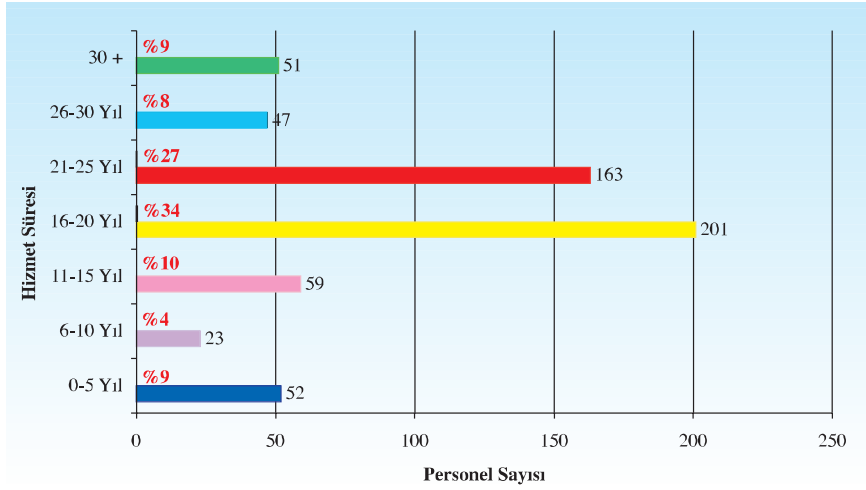


Grafikte de görüldüğü gibi, lise ve lise düzeyinin altında toplam 215 personel bulunmakta olup, bunlar genel olarak bilet kontrol memuru ve yardımcı hizmetler kadrosunda istihdam edilen ve emeklilik aşamasına gelmiş olan personeldir. İdaremize yeni alınacak personelin genel olarak ihtiyaç duyulan dallarda yüksek öğrenime sahip olanlar arasından temini ve önümüzdeki yıllarda destek hizmetleri dışındaki personelin asgari lisans seviyesinde öğrenime sahip olmalarının sağlanması hedeflenmektedir.



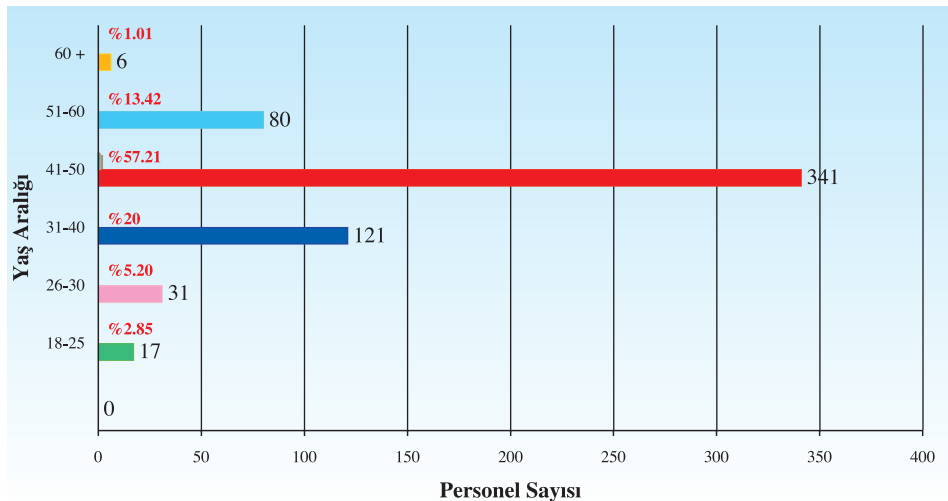
2007 Yılı İtibariyle Personelin Hizmet Sürelerine Göre Dağılımı

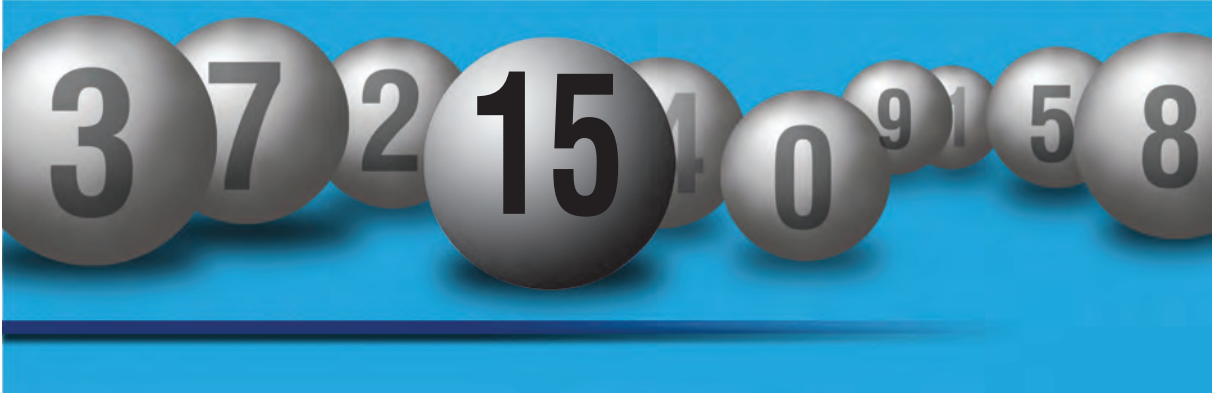
Personelin hizmet yıllarına göre sayısal ve oransal dağılımına ilişkin bilgiler aşağıda detaylandırılmıştır. İdaremizin toplam personelinin %87'lik kısmının 10 yıldan fazla kamu hizmeti tecrübesinin bulunması, yürütülen çalışmaların kalitesinde ve sürekliliğinde önemli rol oynamaktadır.



2007 Yılı İtibariyle Personelin Yaş Gruplarına Göre Dağılımı

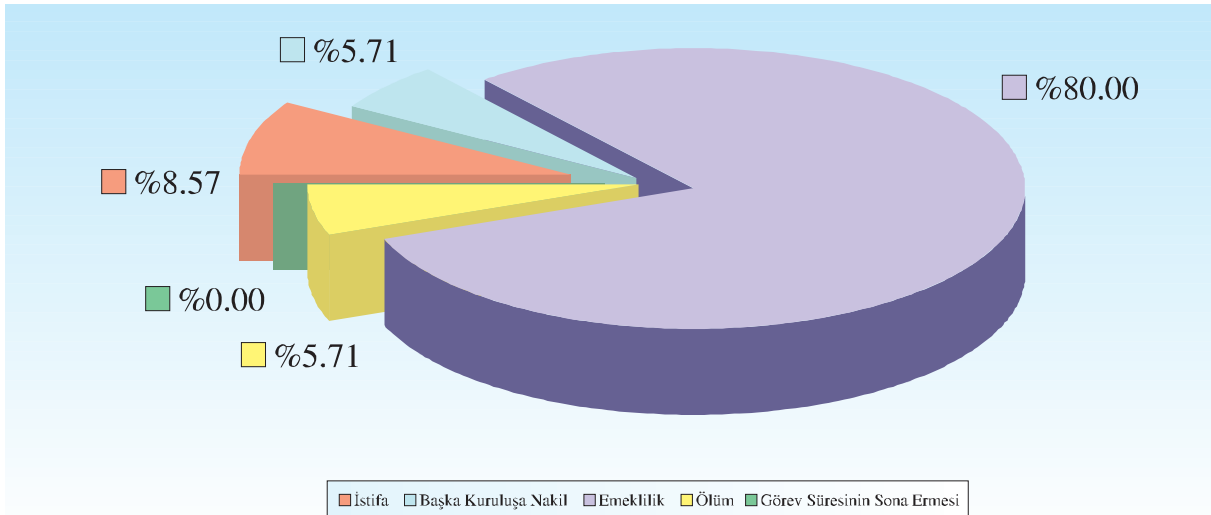
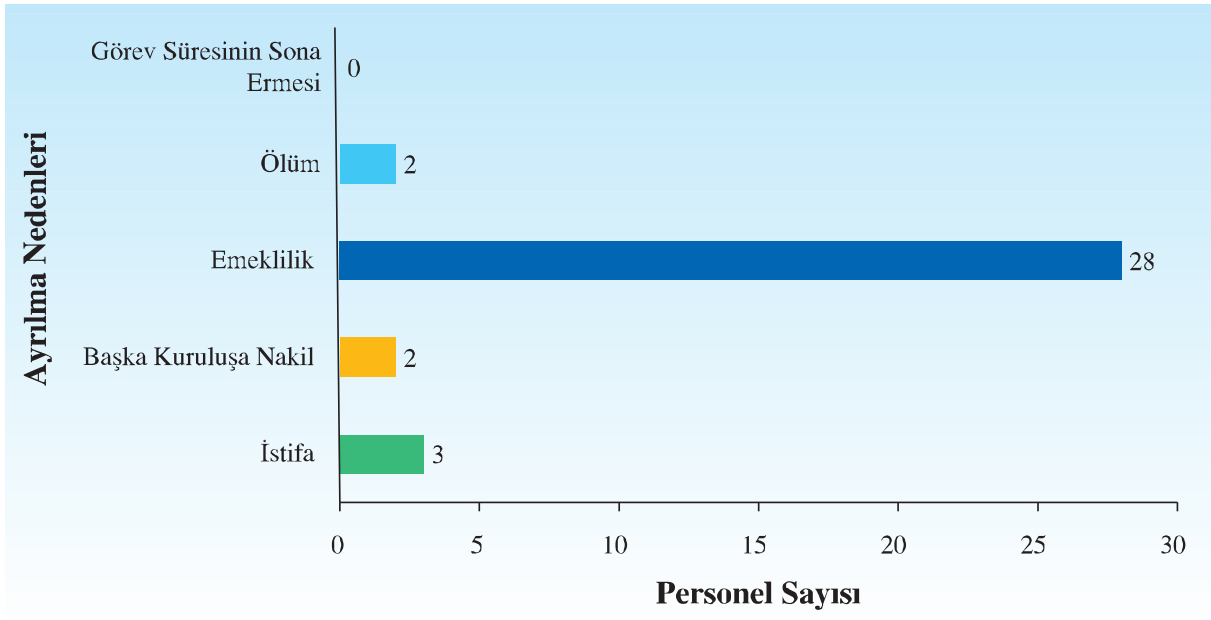
Personelin yaş gruplarına göre sayısal ve oransal dağılımına ilişkin bilgiler aşağıda gösterilmektedir. Personelin yaklaşık %72'si 41-60 + yaş aralığında bulunmakta olup, bu durum yürütülen çalışmaların sürekliliği açısından İdarede genç kuşakların istihdamı gereğini ortaya çıkarmaktadır.





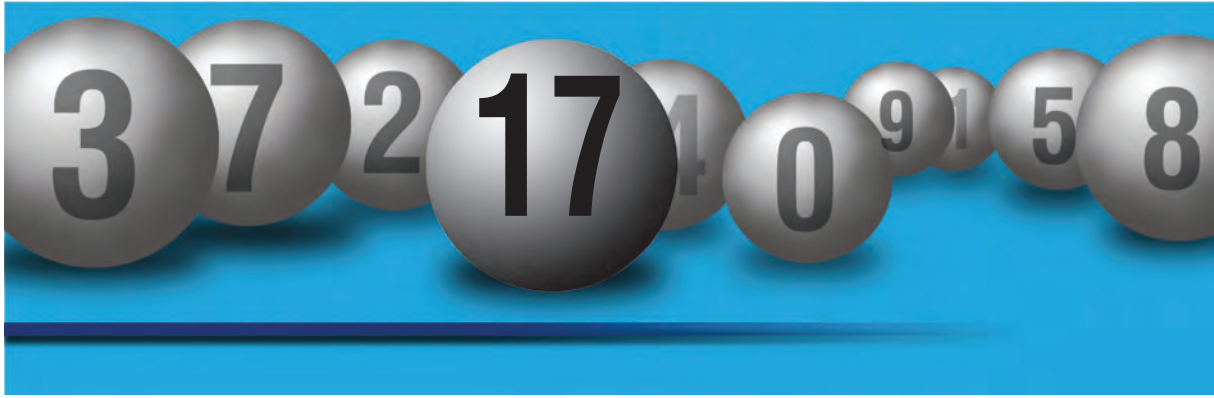
2007 Yılı İtibariyle Personelin İdareden Ayrılma Nedenleri

2007 yılı içerisinde 35 personel İdareden ayrılmıştır. Ayrılan personele ilişkin bilgiler aşağıda gösterilmiştir.





*Milli Piyango İdaresi Talih Kuşu Sanat Galerisi'nde Sergilenen Tablolardan
A.Ayda KÖPRÜLÜ 2007*



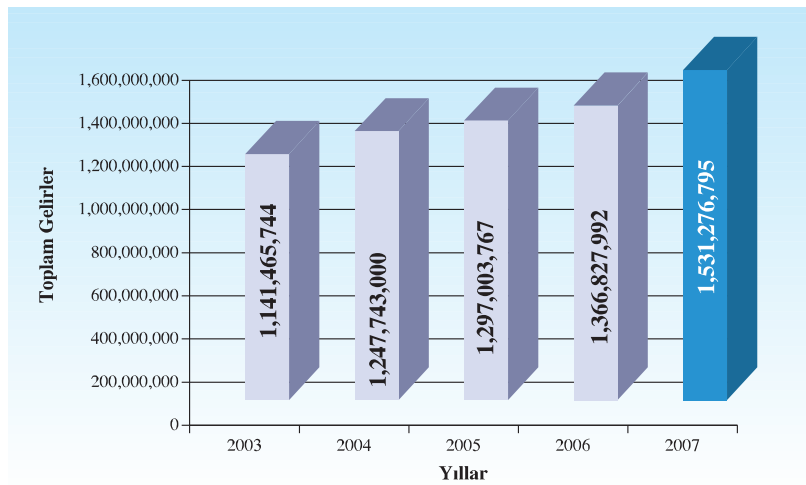
FAALİYETLER

ŞANS OYUNLARINA GENEL BAKIŞ

Kanunlarla belirlenen faaliyetlere kaynak aktaran İdaremizin toplam gelirleri 2007 yılında bir önceki yıla göre %12 oranında artışla 1.531.276.795 YTL'na ulaşmıştır.

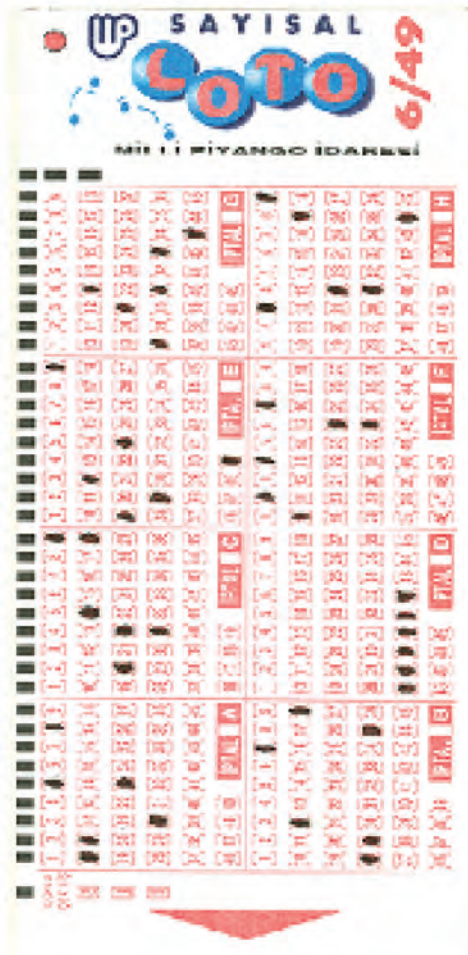
Yıllar İtibariyle Şans Oyunu Satışları ile Diğer Faaliyetlerden Elde Edilen Gelirler ve Dağılımları (Vergiler Dâhil)

	2003	2004	2005	2006	2007
ŞANS OYUNU ŞATIŞ GELİRLERİ	1.043.704.218	1.171.732.818	1.229.664.073	1.300.945.863	1.465.510.069
DİĞER GELİRLER	97.761.526	76.010.182	67.339.694	65.882.129	65.766.726
TOPLAM GELİRLER	1.141.465.744	1.247.743.000	1.297.003.767	1.366.827.992	1.531.276.795
İkramiye Ödemeleri	424.089.649	489.472.646	512.716.018	540.776.621	649.100.433
Hazine (KDV, ŞOV ve Diğer) ²	293.854.246	312.867.622	328.638.435	343.325.595	360.772.903
Kamuya Aktarılan Kamu Payı (2007 yılı)	284.843.756	302.281.195	302.020.113	312.467.327	325.955.451
Bayi Komisyonları ve Aracılık Giderleri	86.108.118	98.475.739	102.966.717	109.662.762	123.196.127
Faaliyet, İşletme, Yatırım ve Diğer Giderler	52.569.975	44.645.798	50.662.484	60.595.687	72.251.881

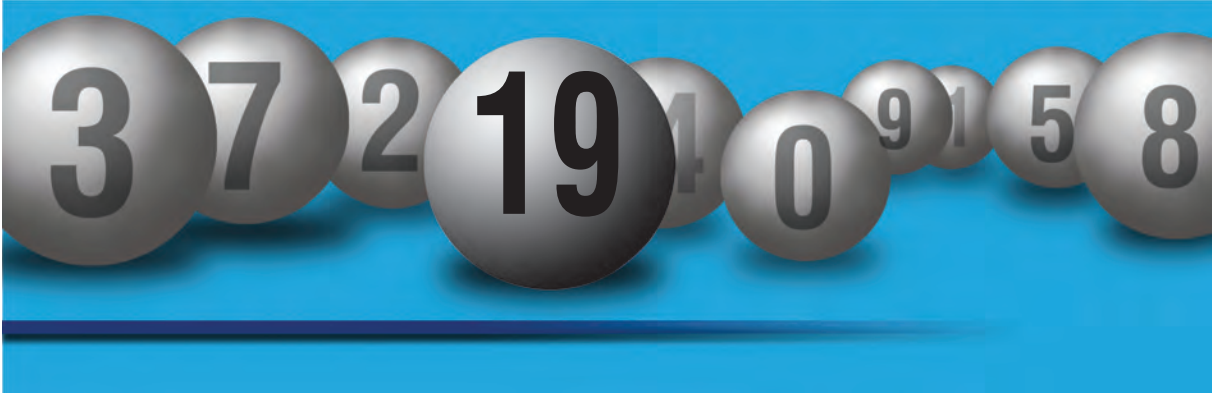


⁽²⁾ 01.04.2007 tarihinde yürürlüğe giren 14.03.2007 tarihli ve 5602 sayılı "Şans Oyunları Hasılatından Alınan Vergi, Fon ve Payların Düzenlenmesi Hakkında Kanun" hükümleri uyarınca, şans oyunlarında uygulanacak vergi oranı %10 olarak belirlenmiştir. Ayrıca, 3065 sayılı Katma Değer Vergisi Kanunu uyarınca bilet bedeli üzerinden % 18 oranında KDV ödenmektedir. Talihlilere ödenen ikramiyelerden vergi dâhil herhangi bir kesinti yapılmamaktadır.

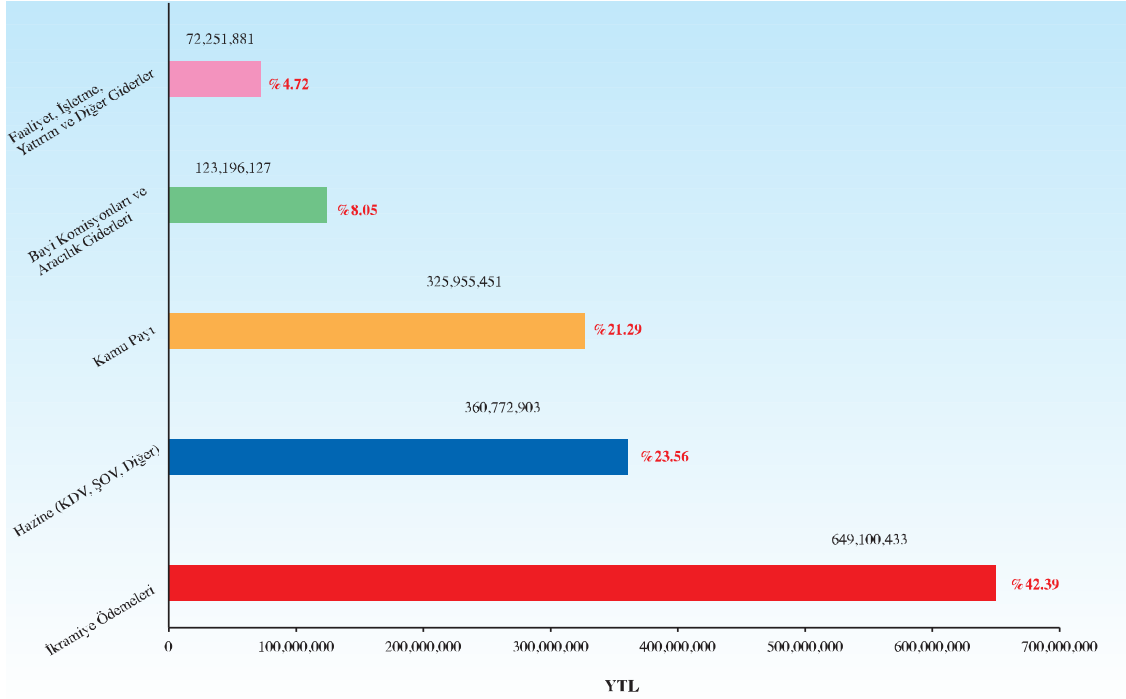
SAYISAL LOTO 6/49



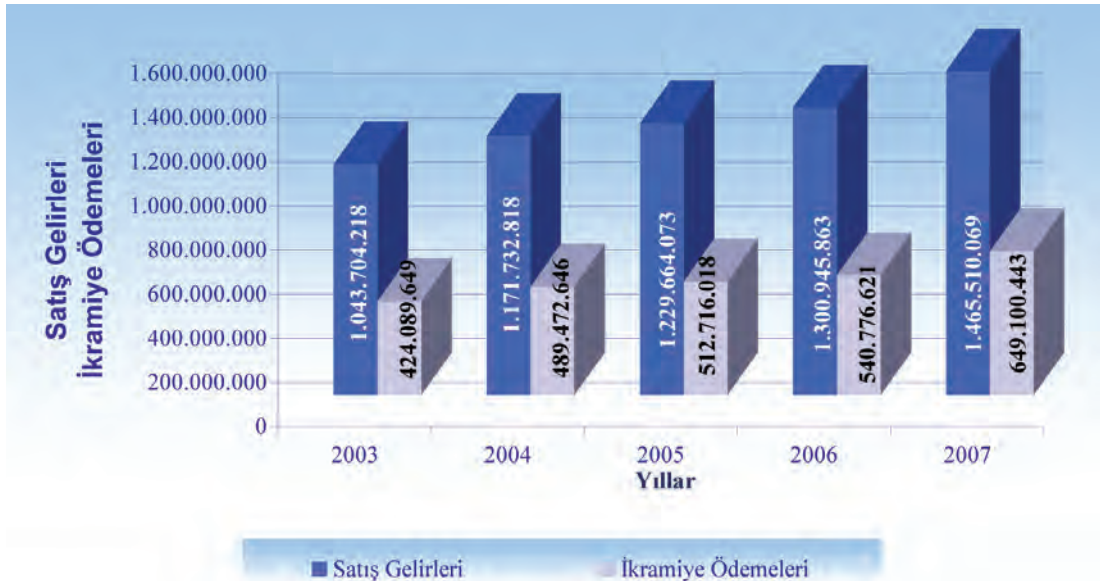
*Sayisal Loto'da
İlk Kupon ve İlk Bilet
44 Kasım 1996*



2007 Yılı Şans Oyunları ile Diğer Faaliyetlerden Elde Edilen Gelirlerin Dağılımı



Yıllar İtibariyle Gelirler ve İkramiye Ödemeleri (Vergiler Dâhil)



ŞANS TOPU 5+1

ŞANS TOPU
MILLİ PİYANGO İDARESİ

ŞANS TOPU
5+1

A: 10 11 12 19 24 + 12
B: 09 14 16 23 25 + 11
C: 06 09 14 22 25 + 04
D: 09 12 16 20 26 + 04
E: 02 04 13 16 22 + 14

20.06.2001
ÇEKİLİŞ SAYISI 01

TOPLAM 750.000 TL

SAYI 00020347
165-07252040-15392

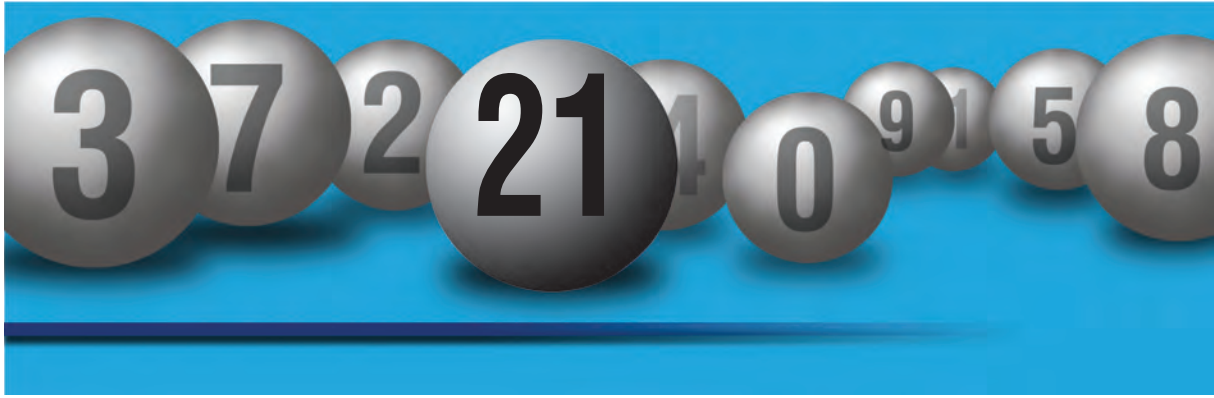
ŞANS TOPU

Şans Topu
MILLİ PİYANGO İDARESİ

Sıra No	A	B	C	D	E
1	01 02 03 04 05 + 06	07 08 09 10 11 + 12	13 14 15 16 17 + 18	19 20 21 22 23 + 24	25 26 27 28 29 + 30
2	01 02 03 04 05 + 06	07 08 09 10 11 + 12	13 14 15 16 17 + 18	19 20 21 22 23 + 24	25 26 27 28 29 + 30
3	01 02 03 04 05 + 06	07 08 09 10 11 + 12	13 14 15 16 17 + 18	19 20 21 22 23 + 24	25 26 27 28 29 + 30
4	01 02 03 04 05 + 06	07 08 09 10 11 + 12	13 14 15 16 17 + 18	19 20 21 22 23 + 24	25 26 27 28 29 + 30
5	01 02 03 04 05 + 06	07 08 09 10 11 + 12	13 14 15 16 17 + 18	19 20 21 22 23 + 24	25 26 27 28 29 + 30
6	01 02 03 04 05 + 06	07 08 09 10 11 + 12	13 14 15 16 17 + 18	19 20 21 22 23 + 24	25 26 27 28 29 + 30
7	01 02 03 04 05 + 06	07 08 09 10 11 + 12	13 14 15 16 17 + 18	19 20 21 22 23 + 24	25 26 27 28 29 + 30
8	01 02 03 04 05 + 06	07 08 09 10 11 + 12	13 14 15 16 17 + 18	19 20 21 22 23 + 24	25 26 27 28 29 + 30
9	01 02 03 04 05 + 06	07 08 09 10 11 + 12	13 14 15 16 17 + 18	19 20 21 22 23 + 24	25 26 27 28 29 + 30
10	01 02 03 04 05 + 06	07 08 09 10 11 + 12	13 14 15 16 17 + 18	19 20 21 22 23 + 24	25 26 27 28 29 + 30

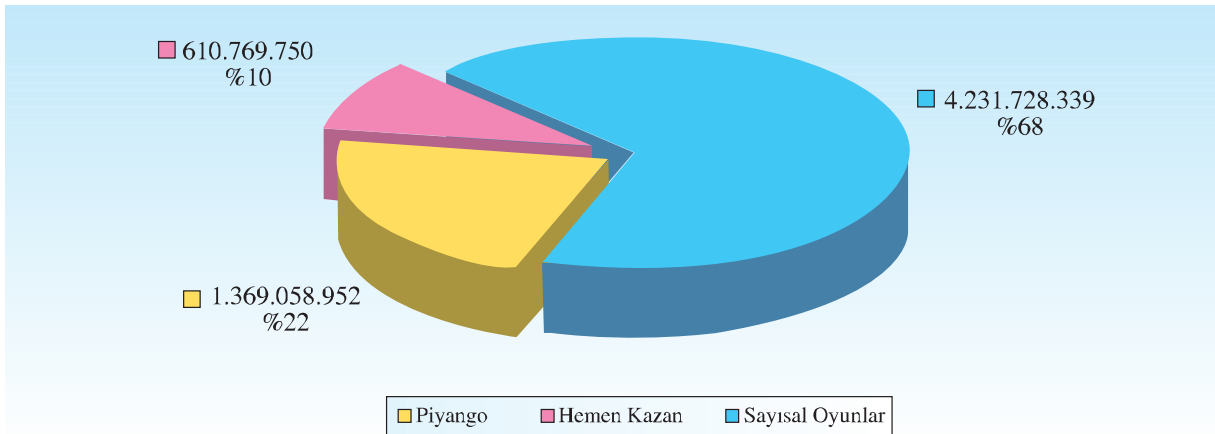
ŞANS TOPU

*Şans Topu'nda
İlk Kupon ve İlk Bilet
14 Haziran 2001*



Yıllar İtibariyle Şans Oyunları Satış Gelirlerinin Oyun Türlerine Göre Dağılımı (Vergiler Dâhil)

	2003	2004	2005	2006	2007	Toplam
Piyango	234.346.710	254.308.035	258.046.725	279.404.551	342.952.931	1.369.058.952
Hemen Kazan	66.175.750	97.140.250	136.839.500	153.709.000	156.905.250	610.769.750
Sayısal Oyunlar	743.181.758	820.284.533	834.777.848	867.832.312	965.651.888	4.231.728.339
Toplam	1.043.704.218	1.171.732.818	1.229.664.073	1.300.945.863	1.465.510.069	6.211.557.041



Son beş yıllık dönemde şans oyunları toplam satış gelirlerinin %68'i sayısal oyunlardan, %22'si piyango oyunundan, %10'u ise hemen kazan oyunundan elde edilmiştir.

Yıllar İtibariyle Şans Oyunları Satış Gelirlerinin Oyun Türlerine Göre Dağılımı (Vergiler Hariç)

	2003	2004	2005	2006	2007	Toplam
Piyango	198.893.977	215.905.892	219.134.494	237.313.667	291.262.103	1.162.510.133
Hemen Kazan	56.081.144	82.322.246	115.965.463	130.261.741	132.970.324	517.600.918
Sayısal Oyunlar	496.968.728	563.368.163	568.684.641	592.006.755	781.856.509	3.002.884.796
Toplam	751.943.849	861.596.301	903.784.598	959.582.163	1.206.088.936	4.682.995.847

* 01.04.2007 tarihinde yürürlüğe giren 5602 sayılı Kanunun 4 üncü maddesine gereğince; 01.04.2007-31.12.2007 tarihleri arasında gerçekleşen hasılat 971.940.987 YTL ve ödenen ikramiyeler 519.692.173 YTL olup, oranı %53.47 olarak gerçekleşmiştir.

ON NUMARA

UPON NUMARA
MILLİ PİYANGO İDARESİ

ÇEKİŞME NO	A	B	C	D	E	İSLEM NO
1	000000	000000	000000	000000	000000	000000
2	000000	000000	000000	000000	000000	000000
3	000000	000000	000000	000000	000000	000000
4	000000	000000	000000	000000	000000	000000
5	000000	000000	000000	000000	000000	000000
6	000000	000000	000000	000000	000000	000000
7	000000	000000	000000	000000	000000	000000
8	000000	000000	000000	000000	000000	000000
9	000000	000000	000000	000000	000000	000000
10	000000	000000	000000	000000	000000	000000
11	000000	000000	000000	000000	000000	000000
12	000000	000000	000000	000000	000000	000000
13	000000	000000	000000	000000	000000	000000
14	000000	000000	000000	000000	000000	000000
15	000000	000000	000000	000000	000000	000000
16	000000	000000	000000	000000	000000	000000
17	000000	000000	000000	000000	000000	000000
18	000000	000000	000000	000000	000000	000000
19	000000	000000	000000	000000	000000	000000
20	000000	000000	000000	000000	000000	000000
21	000000	000000	000000	000000	000000	000000
22	000000	000000	000000	000000	000000	000000
23	000000	000000	000000	000000	000000	000000
24	000000	000000	000000	000000	000000	000000
25	000000	000000	000000	000000	000000	000000
26	000000	000000	000000	000000	000000	000000
27	000000	000000	000000	000000	000000	000000
28	000000	000000	000000	000000	000000	000000
29	000000	000000	000000	000000	000000	000000
30	000000	000000	000000	000000	000000	000000
31	000000	000000	000000	000000	000000	000000
32	000000	000000	000000	000000	000000	000000
33	000000	000000	000000	000000	000000	000000
34	000000	000000	000000	000000	000000	000000
35	000000	000000	000000	000000	000000	000000
36	000000	000000	000000	000000	000000	000000
37	000000	000000	000000	000000	000000	000000
38	000000	000000	000000	000000	000000	000000
39	000000	000000	000000	000000	000000	000000
40	000000	000000	000000	000000	000000	000000
41	000000	000000	000000	000000	000000	000000
42	000000	000000	000000	000000	000000	000000
43	000000	000000	000000	000000	000000	000000
44	000000	000000	000000	000000	000000	000000
45	000000	000000	000000	000000	000000	000000
46	000000	000000	000000	000000	000000	000000
47	000000	000000	000000	000000	000000	000000
48	000000	000000	000000	000000	000000	000000
49	000000	000000	000000	000000	000000	000000
50	000000	000000	000000	000000	000000	000000

www.millipiyango.gov.tr

ON NUMARA
ON NUMARA

A)	01	10	19	21	30
B)	38	45	54	63	72
C)	04	20	22	30	38
D)	13	21	28	37	45
E)	05	12	21	28	37
F)	45	53	60	61	70

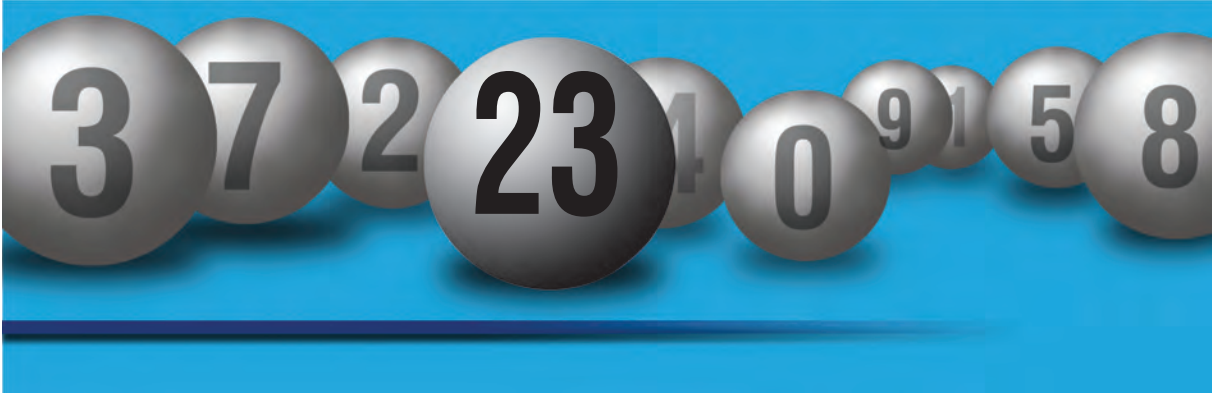
12.08.2002
ÇEKİŞME SAATİ: 01

ÖZEL TOPLAM 750.000 TL

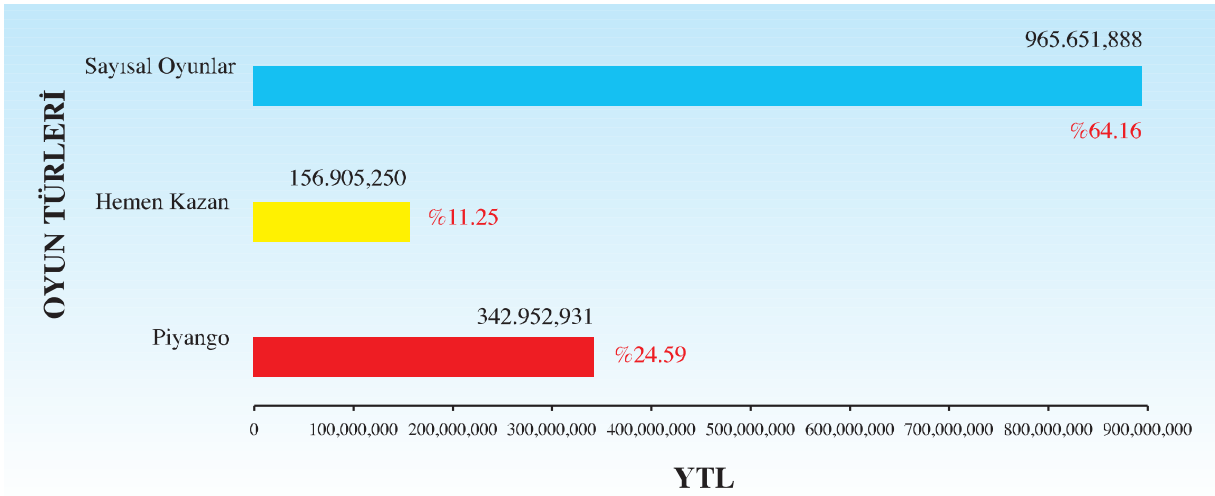
0482 0020347
210-0250000-17047



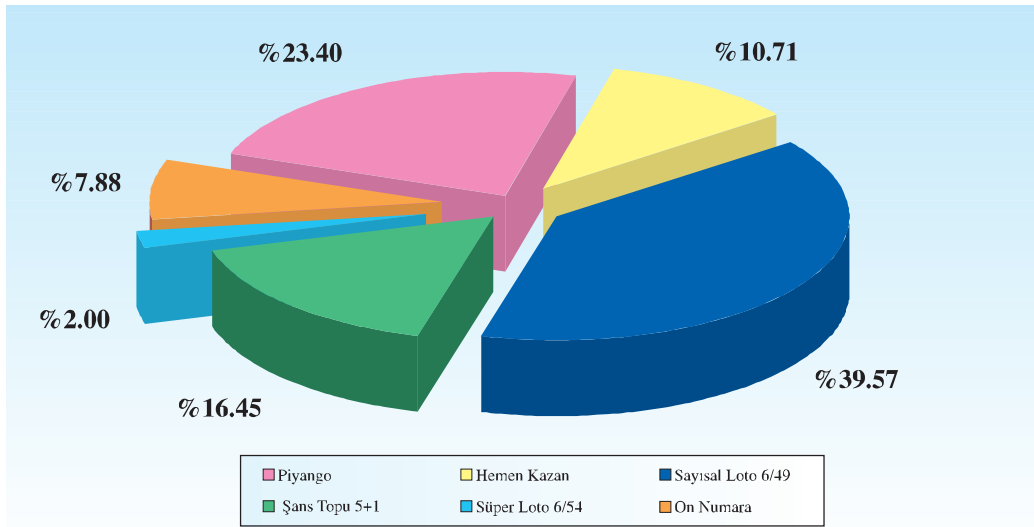
On Numara'da
İlk Kupon ve İlk Bilet
6 Ağustos 2002



2007 Yılı İtibariyle Şans Oyunlarından Elde Edilen Satış Gelirlerinin Oyun Türleri İtibariyle Dağılımı (Vergiler Dâhil)



2007 yılında gerçekleşen 1.465.510.069 YTL tutarındaki şans oyunları satış gelirinin; 342.952.931 YTL'si piyango, 156.905.250 YTL'si hemen-kazan, 965.651.888 YTL'si sayısal oyunlardan elde edilmiştir.



2007 yılında şans oyunları satış gelirinin içerisinde Sayısal Loto 6/49 oyununun %39,57, piyango oyununun %23,40, Şans Topu 5+1 oyununun %16,45, hemen kazan oyununun %10,71, on numara oyununun payı ise %7,88 olarak gerçekleşmiş olup, bunun yanında yılın son üç aylık döneminde faaliyete geçen Süper Loto 6/54 oyununun payı ise %2,00 olmuştur.



*Milli Piyango İdaresi Talih Kuşu Sanat Galerisi'nde Sergilenen Tablolardan
Sema ÖZENİRLER 2007*

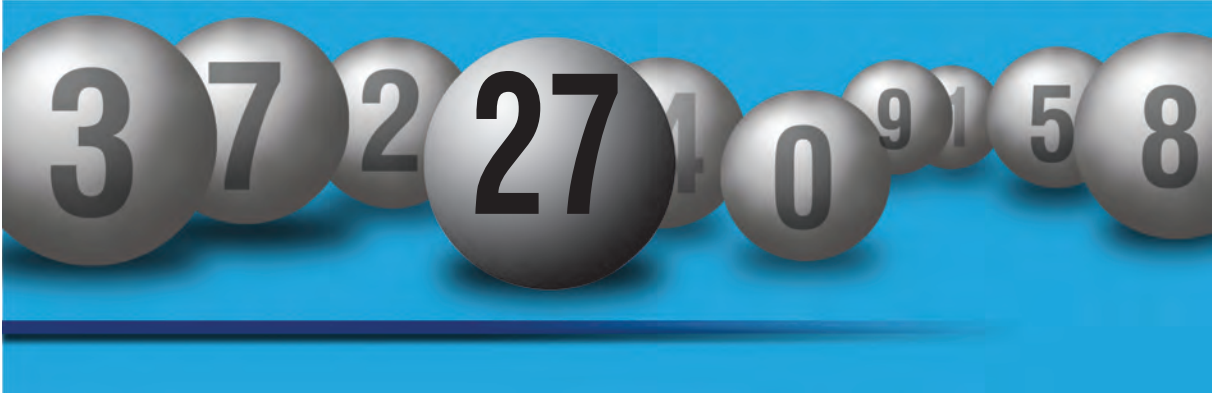


Köklü geçmişimizden geleneksel bir oyun

PIYANGO

*Bir bileten fazlası!
Sadece hayal et...*





Piyango

Bastırılmış numaralı biletlerin satılarak, adet ve tutarları önceden belirlenmiş ikramiyeleri kazanacak numaraların çekilişle tespit edilmesi esasına dayanılarak düzenlenen şans oyunudur.

Oyun Planı

Piyango planında;

- Çekiliş tarihi,
- Kaç adet numara üzerinden bilet bastırılacağı ve bunun satış tutarı,
- Biletlerin numara gruplarına göre, kupür ve serileri itibariyle kaç adet bastırılacağı,
- Biletlerin kupürlere göre fiyatı ile bu fiyatlara göre kupürler itibariyle hangi serilerden kaç adet bilet bastırılacağı ve bunların adet ve fiyat olarak tutarları,
- Dağıtılacak ikramiyenin toplam tutarı ve hangi miktardaki ikramiyeden kaç adet dağıtılacağı, teselli ikramiyesi verilip verilmeyeceği, verilecek ise tutarı ile kaç numaraya teselli ikramiyesi verileceği,
- İkramiye kazanan numaraların belirlenme şekli yer alır.

Oyunun Başlama Tarihi

11.11.1939

Oyun Geliri

2007 yılında **342.952.931 YTL.**

İkramiye Oranı

Oyun gelirinin %60'ı ikramiye olarak tahsis edilir.

Bir Kişiye Ödenen En Büyük İkramiye

2007 yılının zirve ikramiyesi 25.000.000.-YTL 31.12.2007 tarihli yılbaşı çekilişinde İstanbul, İstanbul, Gaziantep ve Mersin illerimize sevk edilen 1121383 numaralı çeyrek bilete isabet etmiştir.

Kazanma İhtimali

Basılan bilet adedine göre değişmektedir. Bu oyunda büyük ikramiyeyi kazanma ihtimali normal çekilişlerde 1/600.000, 31 Aralık yılbaşı özel çekilişinde ise 1/10.000.000'dur.

Çekilişlerin Yayını

Her ayın 9, 19 ve 29 uncu günlerinde piyango çekilişi yapılır. Her yıl 31 Aralık günü yılbaşı özel çekilişi yapılır. Piyango çekilişleri özet olarak Türkiye Radyo ve Televizyon Kurumunun tüm ülke düzeyinde yayın yapan televizyon kanalından yayınlanır. Çekiliş sonuçları özet halinde en az birer defa radyo ve televizyonda haber olarak duyurulur.



Tayyare Piyangosu'nun satış yerlerinden biri



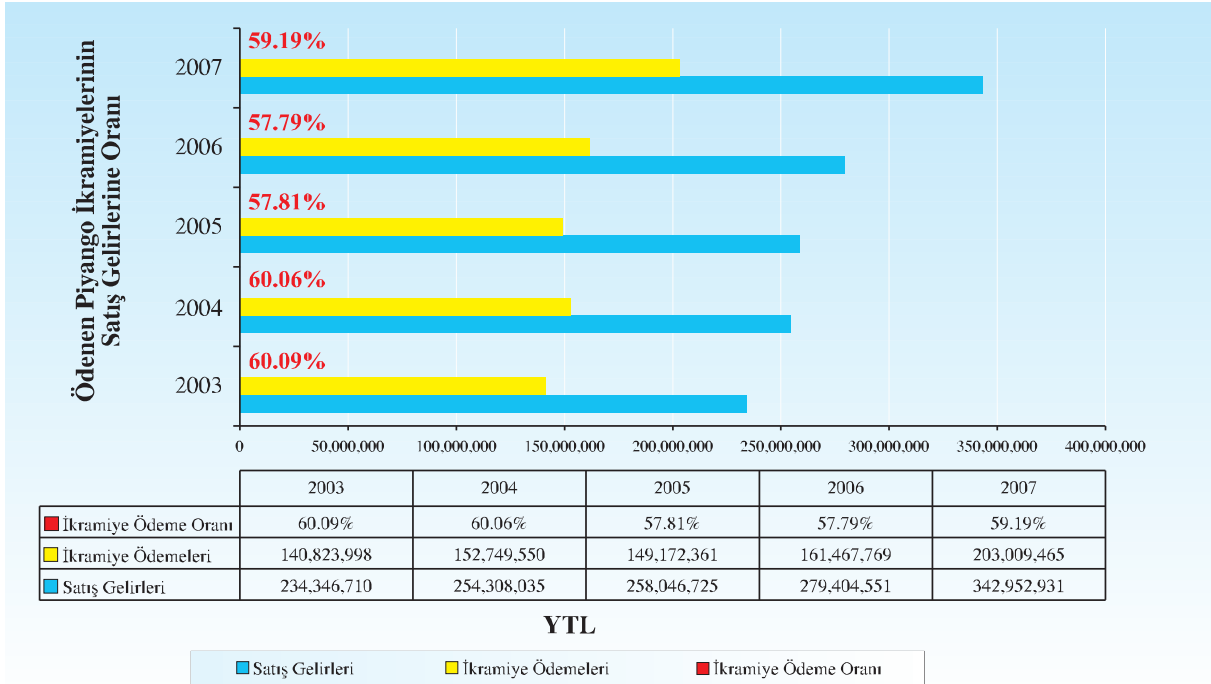
2006 - 2007 Yılları Milli Piyango Bileti Satış Fiyatları

(YTL)

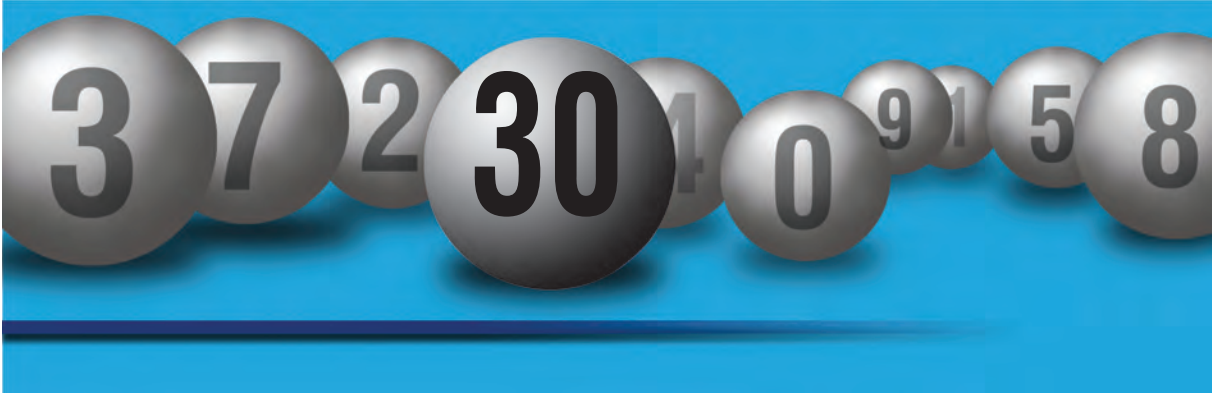
	2006 Yılı			2007 Yılı		
	Tam	Yarım	Çeyrek	Tam	Yarım	Çeyrek
Normal Çekiliş	8	4	2	10 - 12	5 - 6	2,5 - 3
Özel Çekiliş	12	6	3	12 - 16	6 - 8	3 - 4
Yılbaşı Çekilişi	20	10	5	24	12	6

2007 yılında 31 Aralık yılbaşı çekilişi de dâhil olmak üzere 5'i özel toplam 34 piyango çekilişi düzenlenmiştir. Bu çekilişlerde toplam 69.110.921 adet piyango bileti satılarak 342.952.931 YTL gelir elde edilmiştir. 2007 yılında bir önceki yıla göre piyango oyunu satış gelirinde %22,74 oranında artış sağlanmıştır.

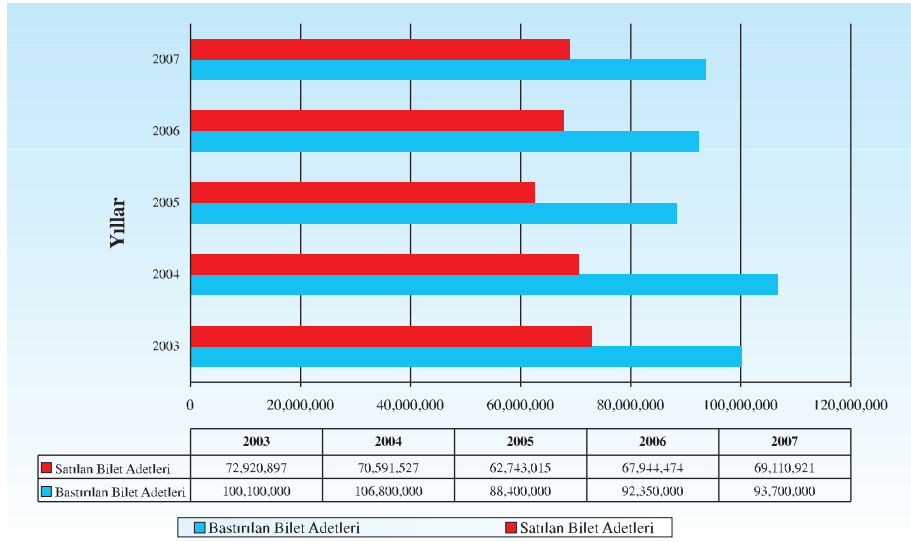
Yıllar İtibariyle Piyango Oyunu Satış Gelirleri ve İkramiye Ödemeleri (Vergiler Dâhil)



2007 yılı piyango oyunu satış gelirinin yaklaşık %59'u ikramiye olarak talihlilere dağıtılmıştır. Piyango oyununda 2007 yılında bir önceki yıla göre %22,74 oranında artış kaydedilerek dağıtılan ikramiye tutarı 203.009.465 YTL'na ulaşmıştır.



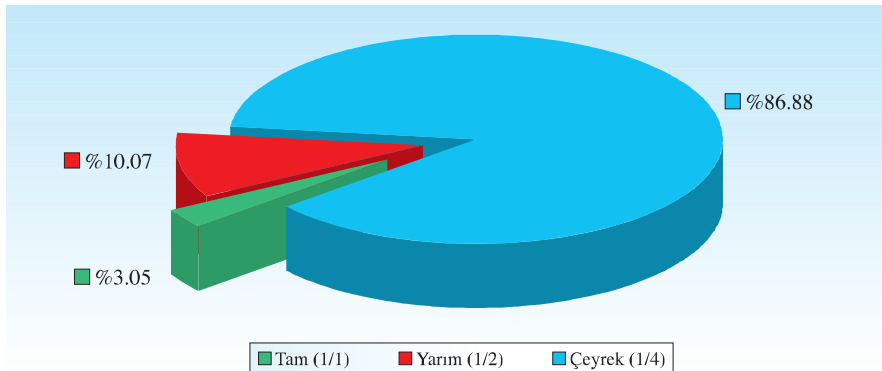
Yıllar İtibariyle Bastırılan ve Satılan Piyango Bilet Adetleri

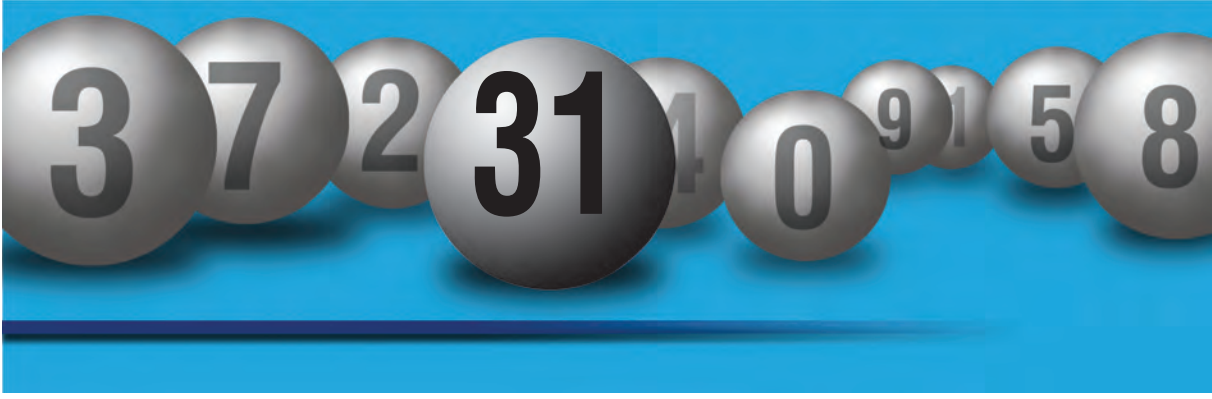


Yıllar İtibariyle Satılan Piyango Bilet Adetlerinin Kupürlere Göre Dağılımı

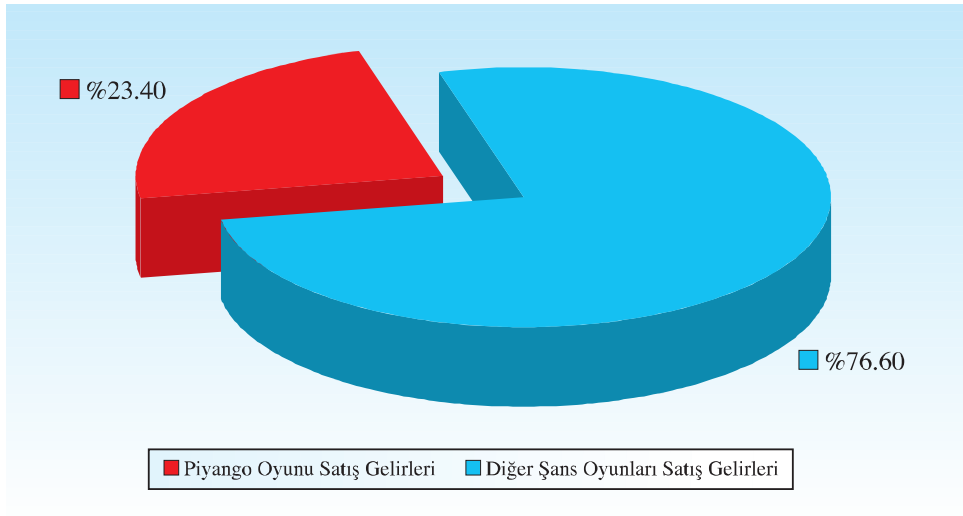
Yıllar	Satılan Bilet Adetleri			
	Tam 1/1	Yarım 1/2	Çeyrek 1/4	Toplam
2003	2.681.153	9.698.313	60.541.431	72.920.897
2004	7.111.654	7.039.467	56.440.406	70.591.527
2005	1.936.221	6.531.049	54.275.745	62.743.015
2006	2.169.037	7.113.639	58.661.798	67.944.474
2007	2.105.290	6.960.484	60.045.147	69.110.921
Toplam	16.003.355	37.342.952	289.964.527	343.310.834

2007 Yılında Satılan Piyango Bilet Adetlerinin Kupürlere Göre Dağılımı





2007 Yılı İtibariyle Piyango Oyunu Satış Gelirlerinin Şans Oyunları Toplam Satış Gelirleri İçerisindeki Payı

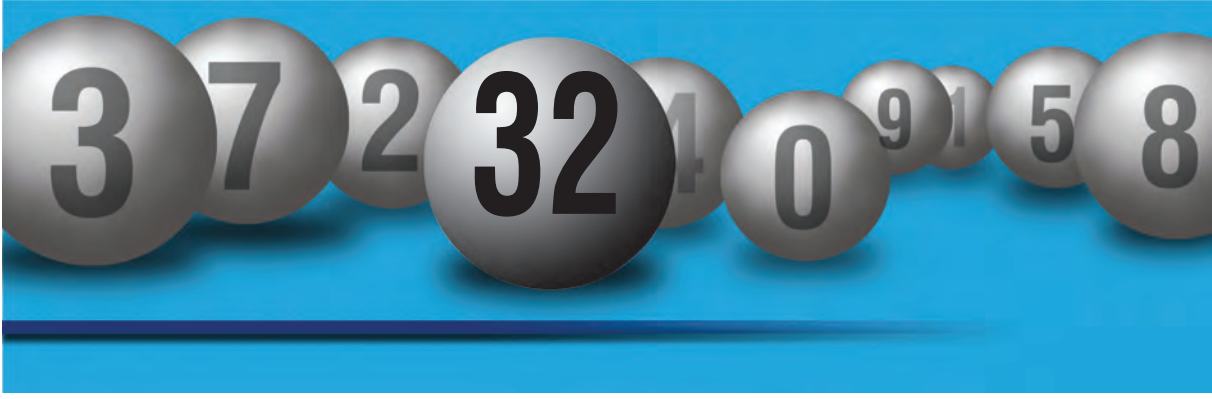


2007 yılında piyango oyunu satış gelirlerinin şans oyunları toplam satış gelirleri içerisindeki payı % 23,40 olmuştur.

2007 Yılı Aylar İtibariyle Piyango Oyunu Satış Gelirleri (Vergiler Dâhil)

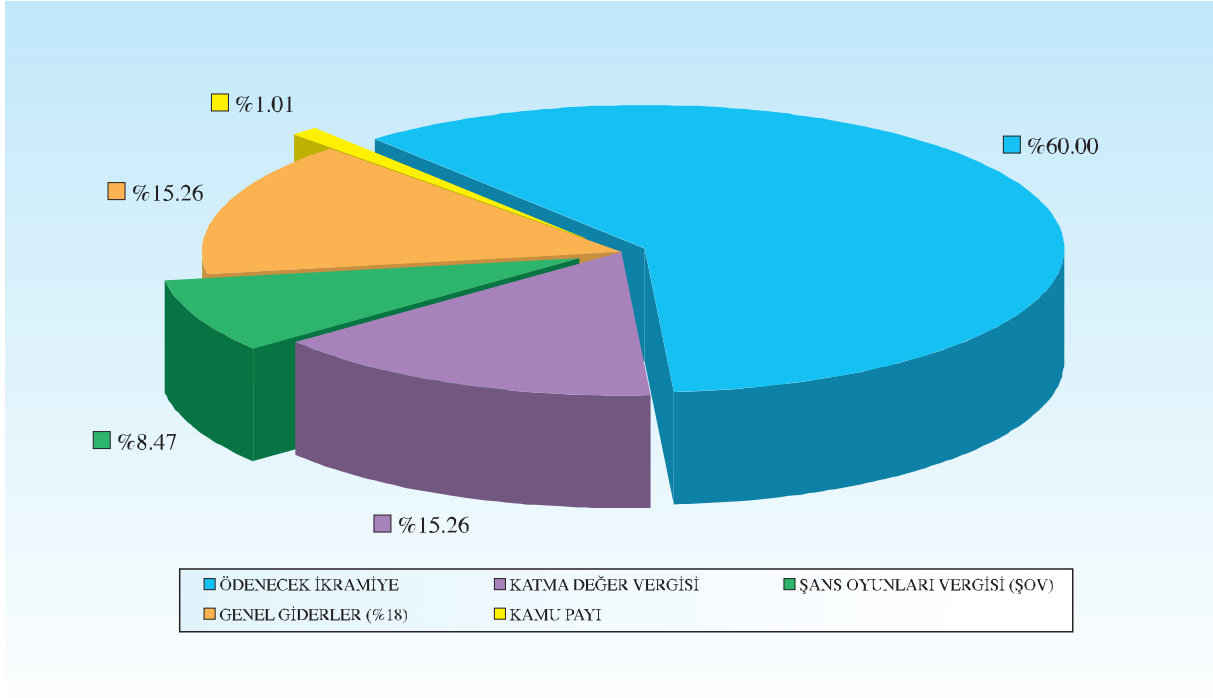


2007 yılında piyango oyunu satış gelirlerinin yaklaşık %56,37'si 31.12.2007 Yılbaşı Özel Çekilişinden sağlanmıştır.



10 YTL Tutarındaki Piyango Bilet Bedelinin Tahsis Yerleri

ÖDENECEK İKRAMIYE	6,000
KATMA DEĞER VERGİSİ	1,526
ŞANS OYUNLARI VERGİSİ (ŞOV)	0,847
GENEL GİDERLER (%18)	1,526
KAMU PAYI	0,101
TOPLAM	10,000



10 YTL tutarındaki piyango bilet bedelinin %60'ı ikramiye olarak talihlilere, %15,26'sı KDV, %15,26'sı Genel Giderler, %8,47'si ŞOV ve %1,01'i Kamu Payı olarak aktarılmaktadır.



Zengin Türk Tarihi, sınırsız Arkeolojik, Kültürel ve Turistik değerlerimize ilişkin konularda geçmiş yıllarda basılan bilet örneklerimizden.



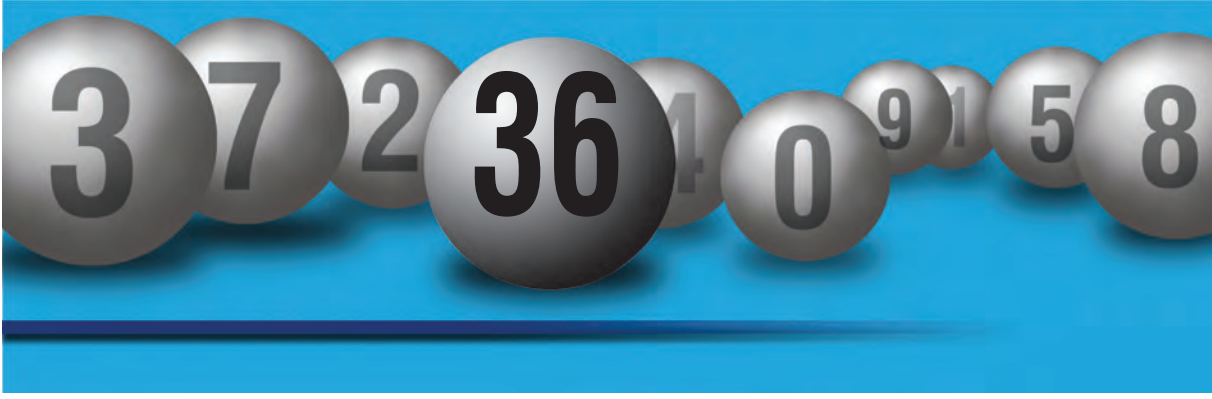
*Milli Piyango İdaresi Talih Kuşu Sanat Galerisi'nde Sergilenen Tablolardan
Fehnur İPEK 2007*



“HEMEN KAZI HEMEN KAZAN”

Neden Olmasın?





Hemen Kazan

Belirli ikramiyeleri ihtiva eden özel biletlerin üzeri kapalı kısımlarının kazınarak ikramiyeyi gösteren sayı veya işaretin çıkarılması suretiyle oynanan şans oyunudur.

Oyun Planı

Hemen kazan planında;

- Bilet adedi,
- Belirli sayıdaki bilette ikramiye gruplarından kaç adet bulunacağı ve tutarları,
- Toplam ikramiye tutarı,
- Bilet birim perakende satış fiyatı yer alır.

Bilet fiyatı yıl içinde 50 YKR ve 1 YTL olarak belirlenirken, oyun planları 50 YKR - 100.000 YTL arasında ikramiye içerecek şekilde hazırlanmıştır.

Oyunun Başlama Tarihi

07.08.1989

Oyun Geliri

2007 yılında **156.905.250 YTL.**

İkramiye Oranı

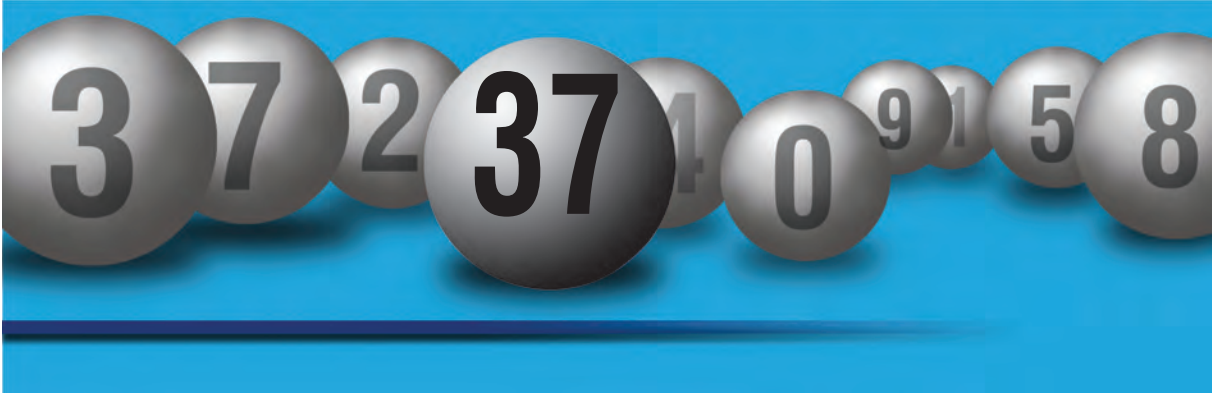
Oyun gelirinin % 56,70'i ikramiye olarak tahsis edilir.

Bir Kişiye Ödenen En Büyük İkramiye

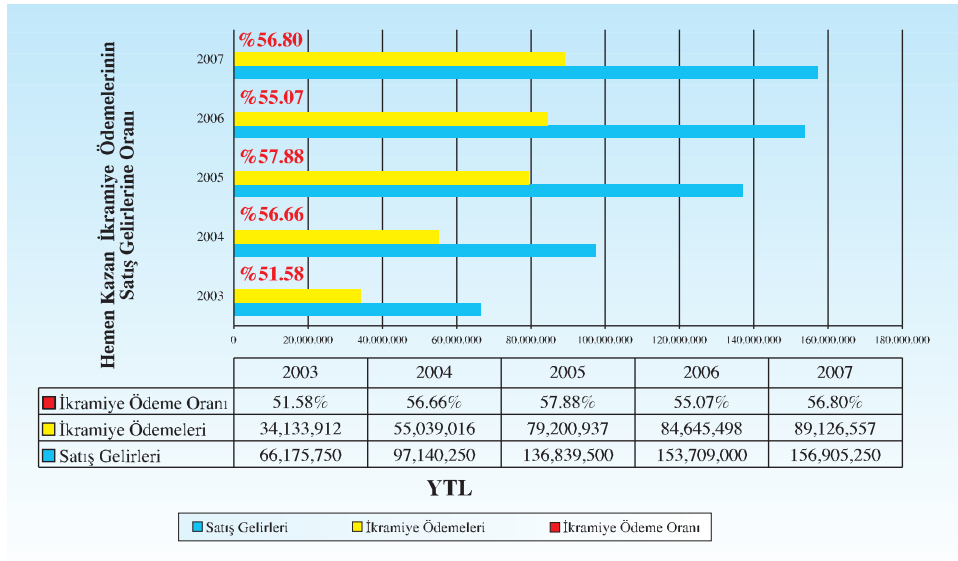
100.000 YTL.

Kazanma İhtimali

Bu oyunda herhangi bir ikramiyeyi kazanma ihtimali %30,21 ile %32,43 arasında değişmekte olup, büyük ikramiyeyi kazanma ihtimali 50 YKR' luk biletler için 1/10.000.000, 1 YTL'lik bilet için ise 1/5.000.000 dur.



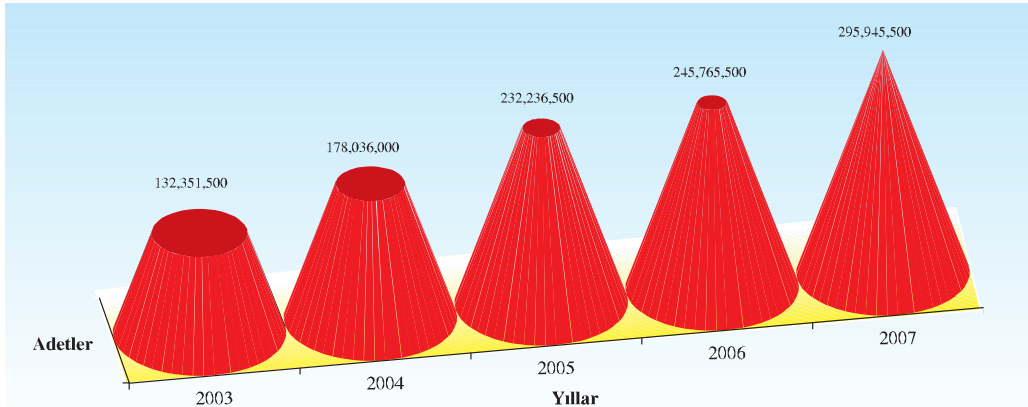
Yıllar İtibariyle Hemen Kazan Oyunu Satış Gelirleri ve İkramiye Ödemeleri (Vergiler Dâhil)

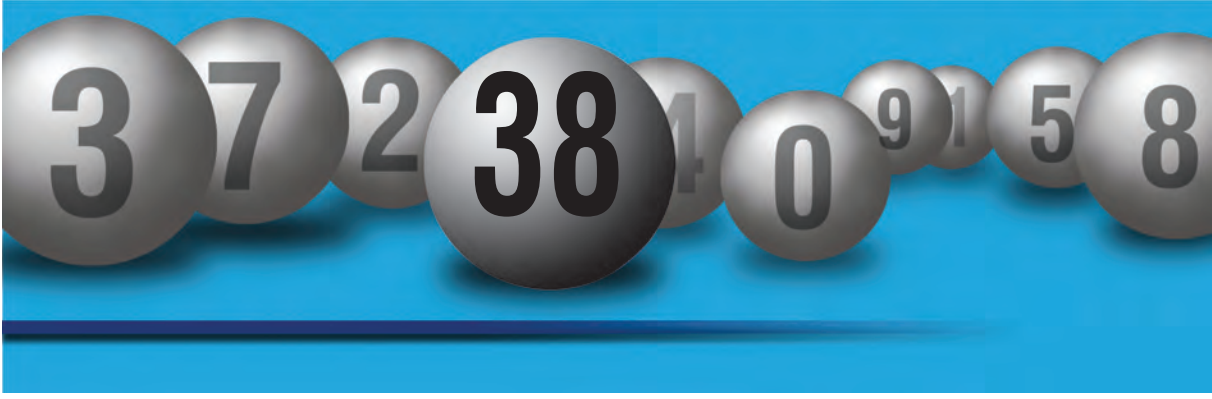


2007 yılında toplam 295.945.500 adet hemen kazan bileti satılarak 156.905.250 YTL tutarında gelir elde edilmiştir. Bir önceki yıla göre hemen kazan oyunu satış gelirinde %2,8 oranında artış sağlanmıştır.

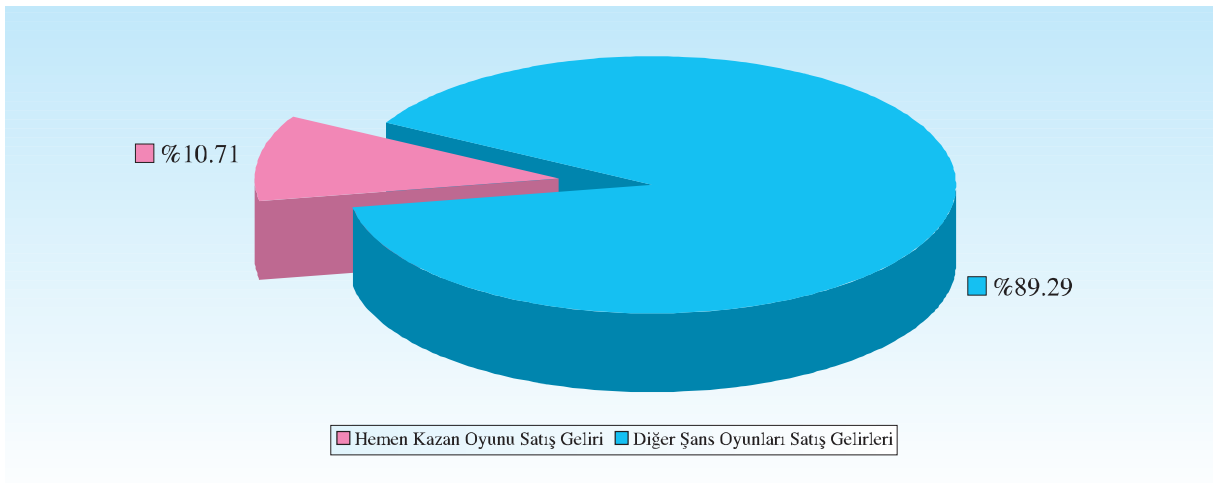
2007 yılı hemen kazan oyunu satış gelirinin %56,80'i ikramiye olarak talihlilere dağıtılmıştır. Hemen kazan oyununda bir önceki yıla göre %5,3 oranında artışla 89.126.557 YTL tutarında ikramiye dağıtılmıştır.

Yıllar İtibariyle Hemen Kazan Bilet Satış Adetleri



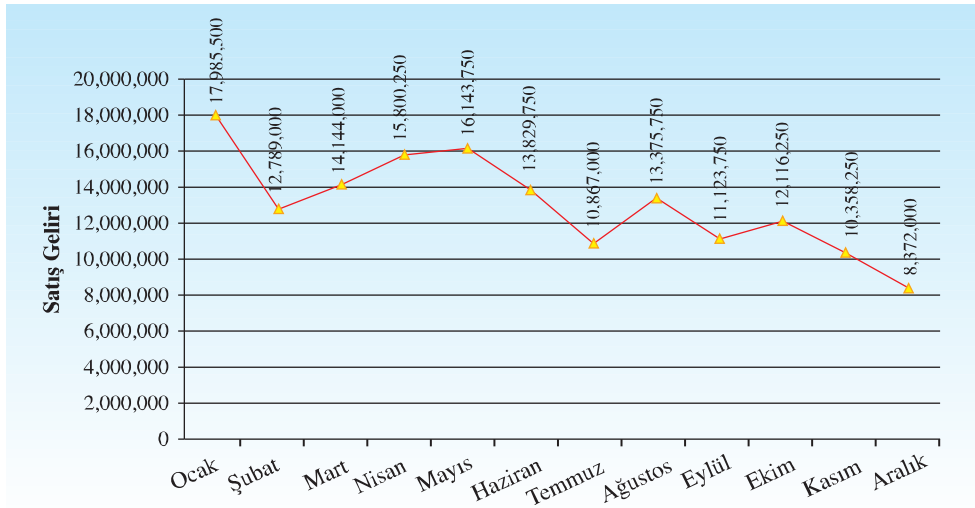


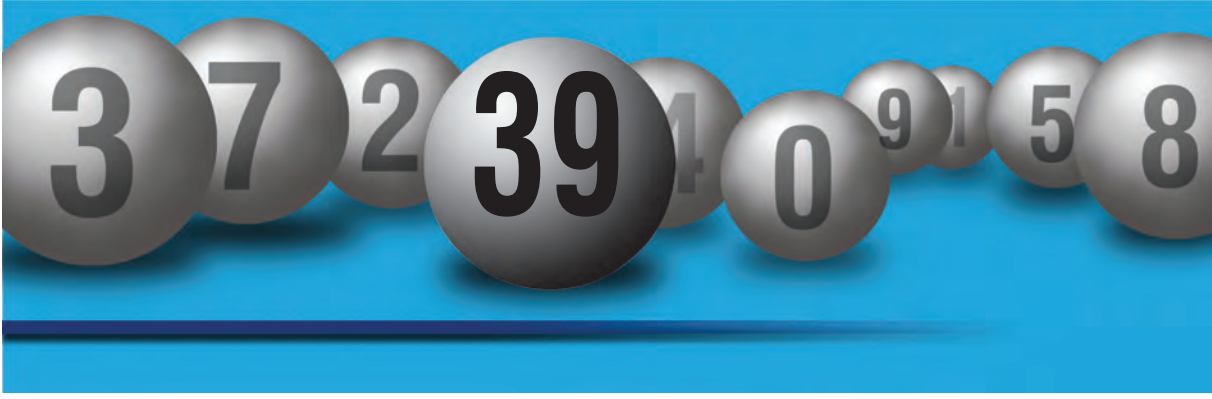
2007 Yılı İtibariyle Hemen Kazan Oyunu Satış Gelirlerinin Şans Oyunları Toplam Satış Gelirleri İçerisindeki Payı



2007 yılında hemen kazan oyunu satış gelirlerinin şans oyunları toplam satış gelirleri içerisindeki payı %10,71 olmuştur.

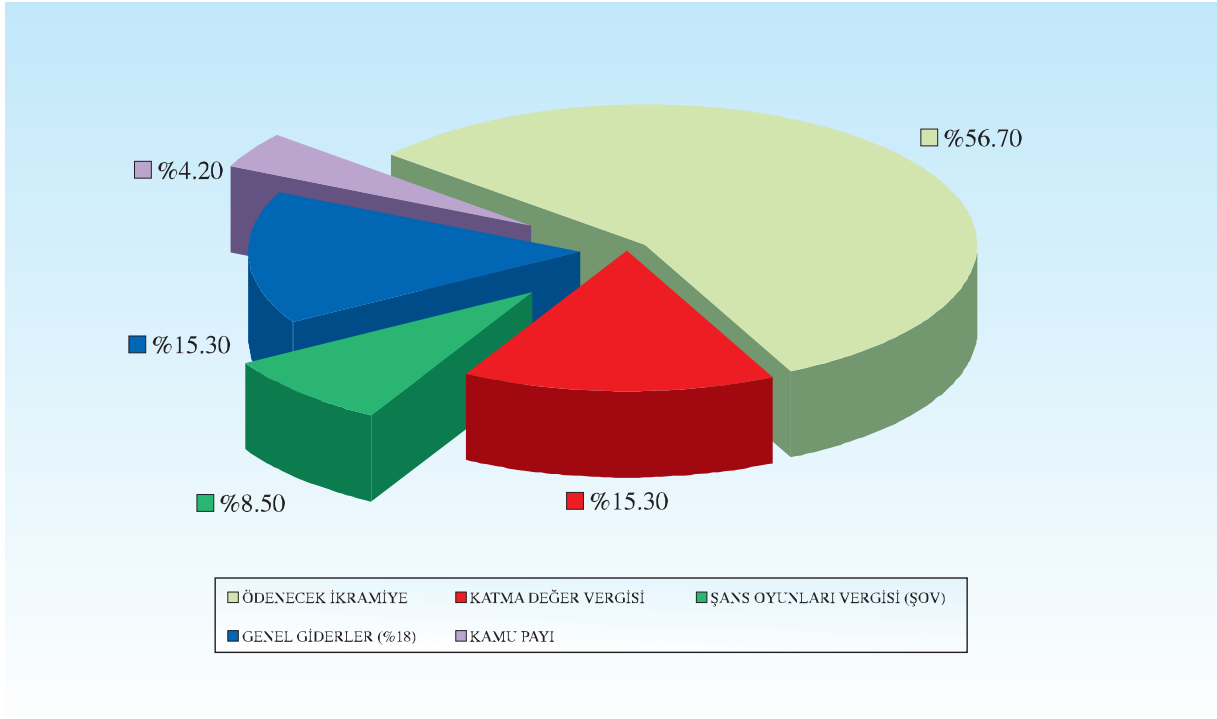
2007 Yılı Aylar İtibariyle Hemen Kazan Oyunu Satış Gelirleri (Vergiler Dâhil)





1 YTL Tutarındaki Hemen Kazan Bilet Bedelinin Tahsis Yerleri

ÖDENECEK İKRAMIYE	0,567
KATMA DEĞER VERGİSİ	0,153
ŞANS OYUNLARI VERGİSİ (ŞOV)	0,085
GENEL GİDERLER (%18)	0,153
KAMU PAYI	0,042
TOPLAM	1,000



1 YTL tutarındaki hemen kazan bilet bedelinin %56,70'i ikramiye olarak talihlilere ödenmekte, %15,30'u KDV, %15,30'u Genel Giderler,%8,50'si ŞOV olarak ayrılmakta ve %4,20'si Kamuya aktarılmaktadır.



*Milli Piyango İdaresi Talih Kuşu Sanat Galerisi'nde Sergilenen Tablolardan
Nurten PEMBECİOĞLU 2007*



SAYISAL OYUNLAR

“Sayıların dünyasında tesadüfleri şansa dönüştürür.”



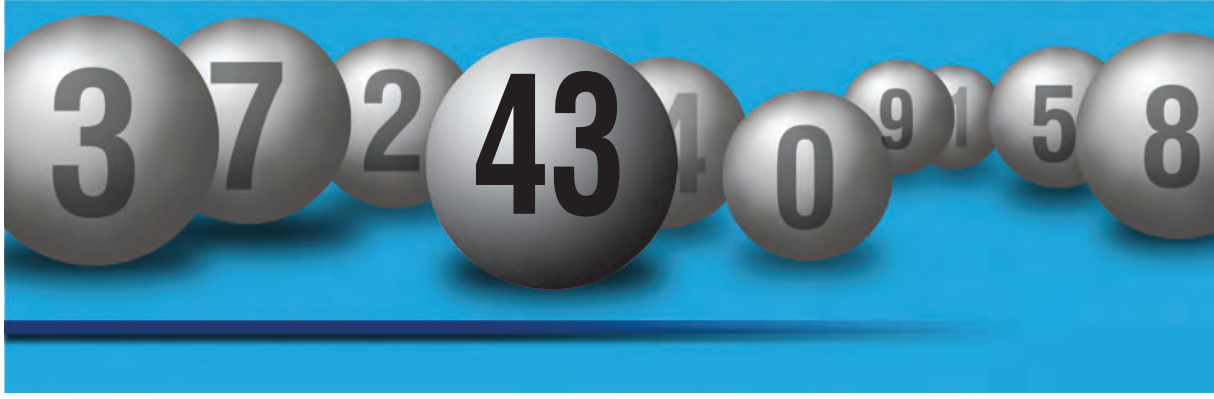
*“Sayılarınızı seçin,
Hayallerinize şans verin”*

Stratejimiz

Mevcut oyunları geliştirerek daha ileri bir seviyeye taşımak, katılımcıların beklentilerini karşılayacak şekilde yeni oyunlar ve girişimler başlatarak oyunlardan elde edilen gelirleri kurumsal sosyal sorumluluk ilkesi çerçevesinde artırmak.

Oyunlara katılım

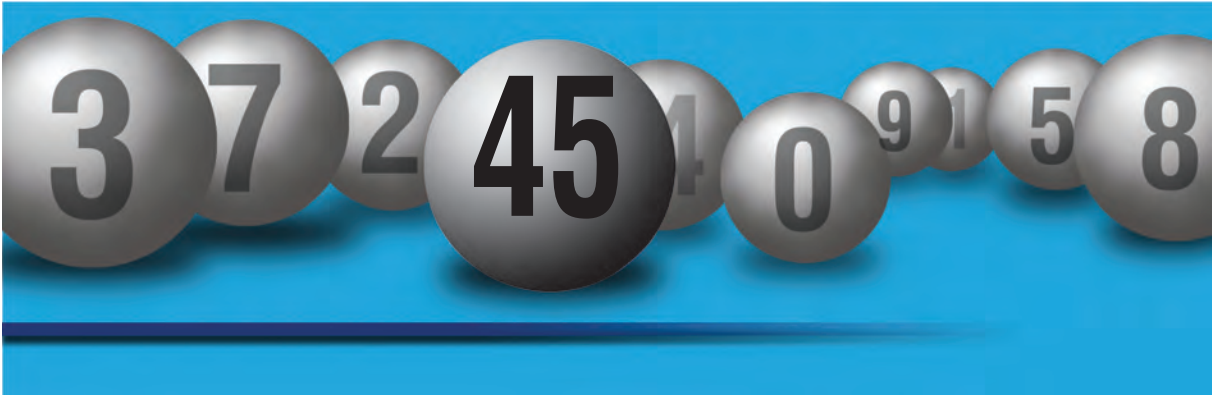
Katılımcılar, kupon üzerindeki kolonlarda yer alan sayı kümesi içinden belirli adet sayıyı işaretleyerek merkezi oyun sistemine bağlı terminallere okutmak ya da kupon doldurmadan “sen seç” yöntemiyle numaraları terminallere rast gele seçtirmek suretiyle sayısal oyunlara iştirak edebilmektedirler.



			
Sayısal Loto Belirli bir rakam grubu içinden yapılacak çekiliş sonucunda saptanan adetlerde rakamların katılımcılar tarafından doğru tahmin edilmesi halinde ikramiye verilmesi esasına dayanılarak düzenlenen şans oyunudur.	Şans Topu İki farklı sayı kümesi içinden yapılacak çekiliş sonucunda saptanan adetlerde rakamların katılımcılar tarafından doğru tahmin edilmesi halinde ikramiye verilmesi esasına dayanılarak düzenlenen şans oyunudur.	On Numara Tek bir sayı kümesi içinden yapılacak çekiliş sonucunda saptanan rakamlardan belirli adetlerde rakamların katılımcılar tarafından doğru tahmin edilmesi ya da hiçbir rakamın doğru tahmin edilememesi halinde ikramiye verilmesi esasına dayanılarak düzenlenen şans oyunudur.	Süper Loto Belirli bir rakam grubu içinden yapılacak çekiliş sonucunda saptanan adetlerde rakamların katılımcılar tarafından doğru tahmin edilmesi halinde ikramiye verilmesi esasına dayanılarak düzenlenen şans oyunudur.
Oyun Kuramı 1 ile 49 sayı kümesi içinden yapılacak çekilişle belirlenecek olan 6 sayıdan; 6, 5, 4 ve 3 sayının katılımcılar tarafından doğru tahmin edilmesidir.	Oyun Kuramı İki farklı sayı kümesinden; 1-34 sayı kümesi içinden 5 adet, 1-14 sayı kümesi içinden 1 adet olmak üzere yapılacak çekilişle 5+1, 5, 4+1, 4, 3+1, 3, 2+1 ve 1+1'in katılımcılar tarafından doğru tahmin edilmesidir.	Oyun Kuramı 1 ile 80 sayı kümesi içinden yapılacak çekilişle belirlenecek olan 22 sayıdan; katılımcıların seçmiş oldukları 10 sayı içinden 10, 9, 8, 7 ve 6 sayının katılımcılar tarafından doğru tahmin edilmesi ya da hiçbir numaranın doğru tahmin edilememesidir.	Oyun Kuramı 1 ile 54 sayı kümesi içinden yapılacak çekilişle belirlenecek olan 6 sayıdan; katılımcıların seçmiş oldukları 6 sayı içinden 6, 5, 4 ve 3 sayının katılımcılar tarafından doğru tahmin edilmesidir.
İkramiye Oranı Haftalık oyun gelirinin (KDV+ŞOV hariç) %50'si ikramiye olarak tahsis edilir ve bu tutar Yönetim Kurulu tarafından belirlenen oranlarda yukarıda belirtilen sayı gruplarını doğru tahmin eden katılımcılar arasında paylaşılır.	İkramiye Oranı Haftalık oyun gelirinin (KDV+ ŞOV hariç) %50'si ikramiye olarak tahsis edilir ve bu tutar Yönetim Kurulu tarafından belirlenen oranlarda yukarıda belirtilen sayı gruplarını doğru tahmin eden katılımcılar arasında paylaşılır.	İkramiye Oranı Haftalık oyun gelirinin (KDV+ŞOV hariç) %50'si ikramiye olarak tahsis edilir ve bu tutar Yönetim Kurulu tarafından belirlenen oranlarda yukarıda belirtilen sayı gruplarını doğru tahmin eden katılımcılar arasında paylaşılır.	İkramiye Oranı Haftalık oyun gelirinin (KDV + ŞOV hariç) %50'si ikramiye olarak tahsis edilir ve bu tutar Yönetim Kurulu tarafından belirlenen oranlarda yukarıda belirtilen sayı gruplarını doğru tahmin eden katılımcılar arasında paylaşılır.



			
Oyunun Başlama Tarihi 16.11.1996	Oyunun Başlama Tarihi 20.06.2001	Oyunun Başlama Tarihi 12.08.2002	Oyunun Başlama Tarihi 19.10.2007
Oyun Geliri 2007 yılında 579.840.098 YTL.	Oyun Geliri 2007 yılında 241.132.449 YTL.	Oyun Geliri 2007 yılında 115.442.410 YTL.	Oyun Geliri 2007 yılında 29.236.931 YTL.
Bir Kişiyeye Ödenen En Büyük İkramiye 2007 yılının zirve ikramiyesi 8.2 milyon YTL'nı 20.10.2007 tarihli çekilişte 6 numarayı doğru tahmin eden talihli kazanmıştır.	Bir Kişiyeye Ödenen En Büyük İkramiye 2007 yılının zirve ikramiyesi 1.3 milyon YTL'nı 26.09.2007 tarihli çekilişte 5+1'i doğru tahmin eden talihli kazanmıştır.	Bir Kişiyeye Ödenen En Büyük İkramiye 2007 yılının zirve ikramiyesi 460.058 YTL'nı 13.08.2007 tarihli çekilişte on numarayı doğru tahmin eden talihli kazanmıştır.	Bir Kişiyeye Ödenen En Büyük İkramiye 2007 yılının zirve ikramiyesi 2.2 milyon YTL'nı 15.11.2007 tarihli çekilişte 6 numarayı doğru tahmin eden talihli kazanmıştır.
Kazanma İhtimali Büyük ikramiyeyi kazanma ihtimali 13.983.816'da bir.	Kazanma İhtimali Büyük ikramiyeyi kazanma ihtimali 3.895.584'de bir.	Kazanma İhtimali Büyük ikramiyeyi kazanma ihtimali 2.546.203'de bir.	Kazanma İhtimali Büyük ikramiyeyi kazanma ihtimali 25.827.165'de bir.
Çekilişlerin Yayını Sayısal Loto çekilişleri her hafta Cumartesi günü yapılmakta ve TRT-1 kanalında canlı olarak yayınlanmaktadır.	Çekilişlerin Yayını Şans Topu çekilişleri her hafta Çarşamba günü yapılmakta ve TRT-1 kanalında canlı olarak yayınlanmaktadır.	Çekilişlerin Yayını On Numara çekilişleri her hafta Pazartesi günü yapılmakta ve TRT-1 kanalında canlı olarak yayınlanmaktadır.	Çekilişlerin Yayını Süper Loto çekilişleri her hafta Perşembe günü yapılmakta ve TRT-1 kanalında canlı olarak yayınlanmaktadır.

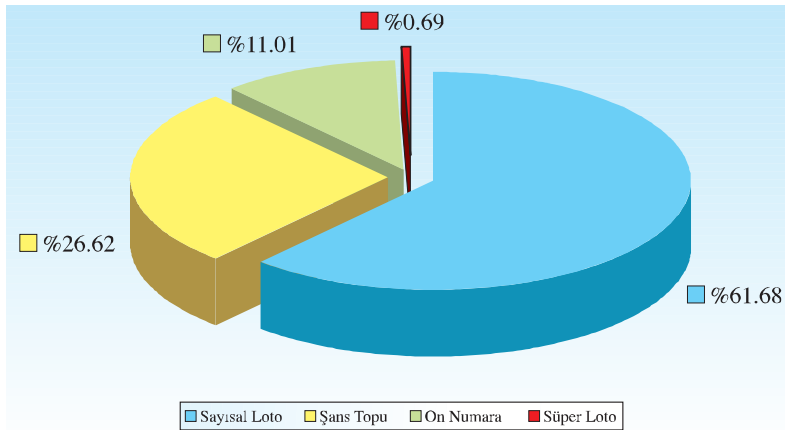
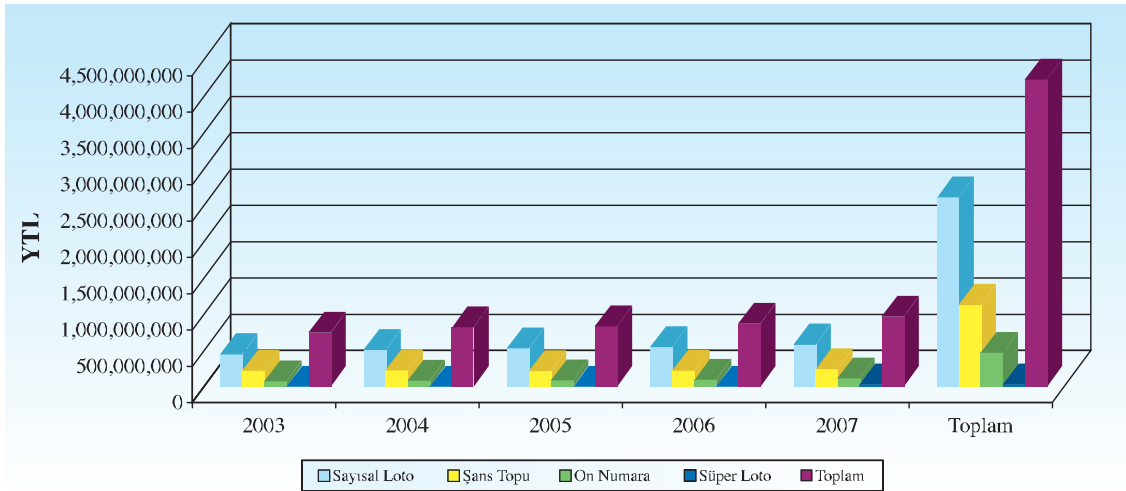


Yıllar İtibariyle Sayısal Oyun Satış Gelirleri ile Oyun Türlerine Göre Dağılımı

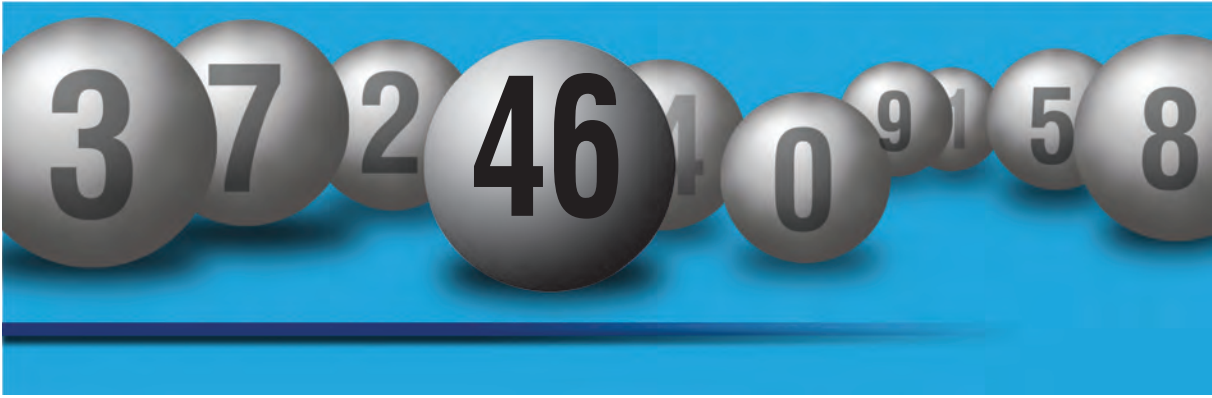
(Vergiler Dâhil)

	2003	2004	2005	2006	2007	Toplam
Sayısal Loto	447.859.965	507.321.318	528.079.190	546.906.845	579.840.098	2.610.007.416
Şans Topu	220.138.367	227.151.683	216.388.373	221.700.644	241.132.449	1.126.511.516
On Numara	75.183.426	85.811.532	90.310.285	99.224.823	115.442.410	465.972.476
Süper Loto	-	-	-	-	29.236.931	29.236.931
Toplam	743.181.758	820.284.533	834.777.848	867.832.312	965.651.888	4.231.728.339

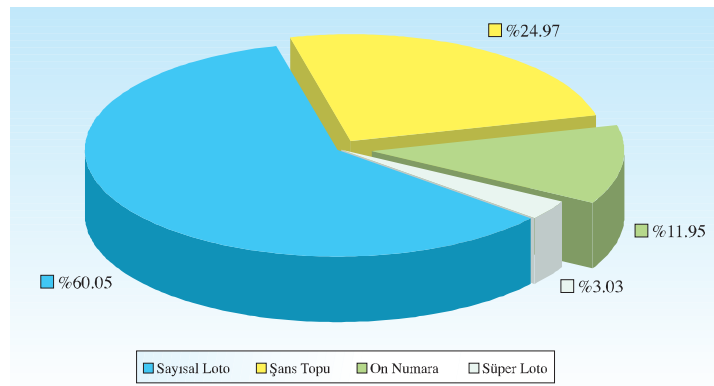
2007 yılında sayısal oyun satış geliri bir önceki yıla göre %11,27 oranında artış göstererek 965.651.888 YTL'ya ulaşmıştır.



Son beş yıllık dönemde sağlanan toplam 4.231.728.339 YTL tutarındaki sayısal oyun satış gelirinin %61,68'i Sayısal Loto 6/49, %26,62'si Şans Topu 5+1, %11,01'i On Numara ve %0,69'u Süper Loto 6/54 oyunundan elde edilmiştir.



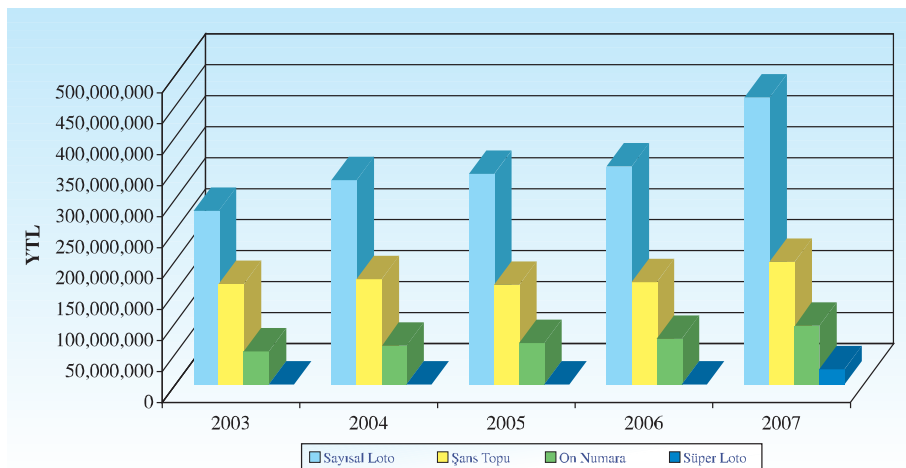
2007 Yılı İtibariyle Sayısal Oyun Satış Gelirlerinin Oyun Türlerine Göre Dağılımı (Vergiler Dâhil)



2007 yılında sağlanan 965.651.888 YTL tutarındaki sayısal oyun satış gelirinin %60,05'i Sayısal Loto 6/49, %24,97'si Şans Topu 5+1, %11,95'i On Numara ve %3,03'ü Süper Loto 6/54 oyunundan elde edilmiştir.

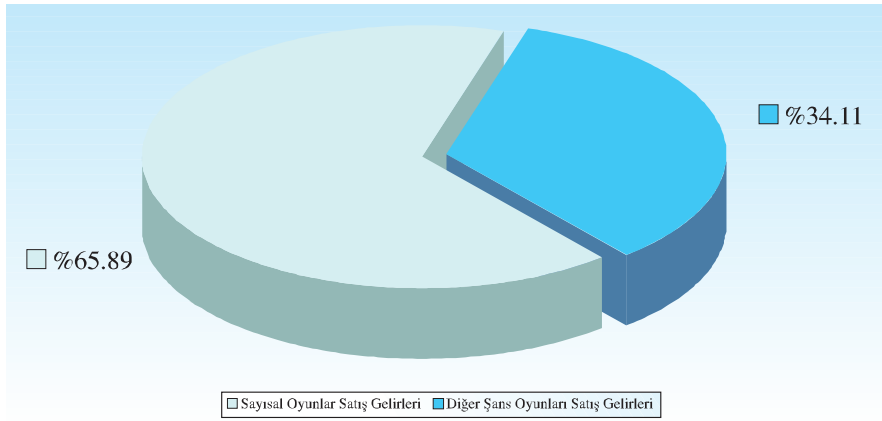
Yıllar İtibariyle Sayısal Oyun Satış Gelirleri ile Oyun Türlerine Göre Dağılımı (Vergiler Hariç)

	2003	2004	2005	2006	2007	Toplam
Sayısal Loto	280.537.745	330.344.041	340.101.649	352.540.145	463.699.264	1.767.222.844
Şans Topu	162.774.329	170.165.683	161.304.877	165.431.844	198.419.139	858.095.872
On Numara	53.655.654	62.858.439	67.278.115	74.034.766	94.945.160	352.772.134
Süper Loto	-	-	-	-	24.792.945	24.792.945
Toplam	496.967.728	563.368.163	568.684.641	592.006.755	781.856.508	3.002.883.795



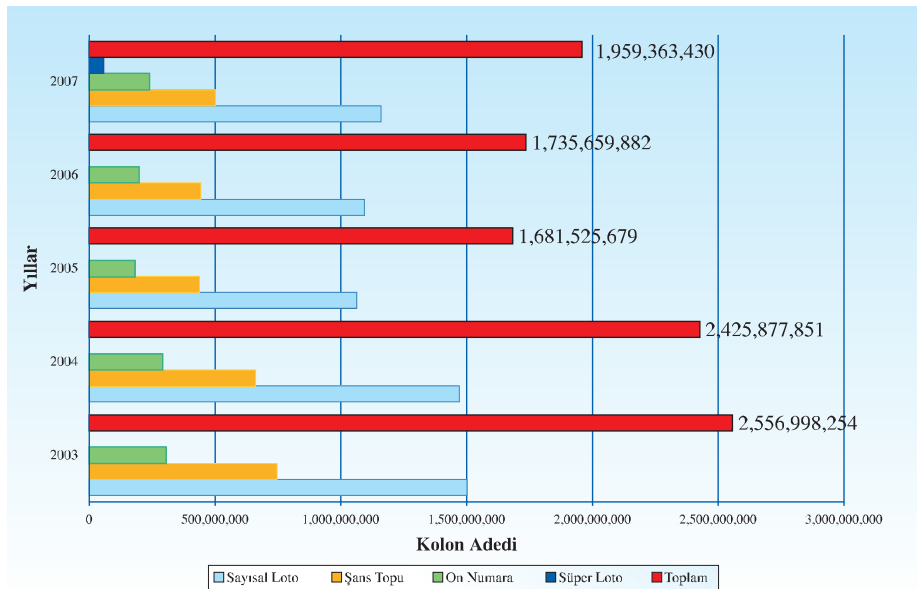


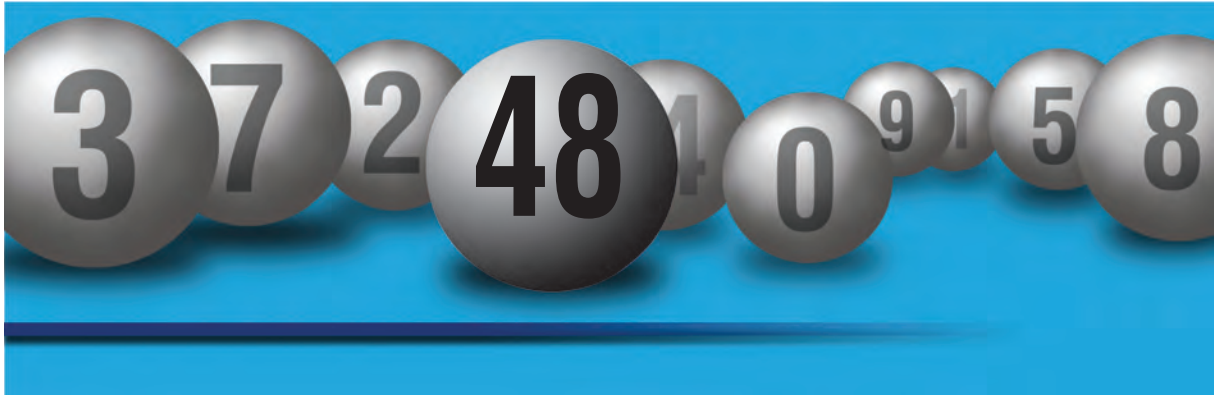
2007 Yılı İtibariyle Sayısal Oyunlar Satış Gelirlerinin Şans Oyunları Toplam Satış Gelirleri İçerisindeki Payı (Vergiler Dâhil)



Yıllar İtibariyle Oynanan Kolon Adetlerine Göre Sayısal Oyunlar

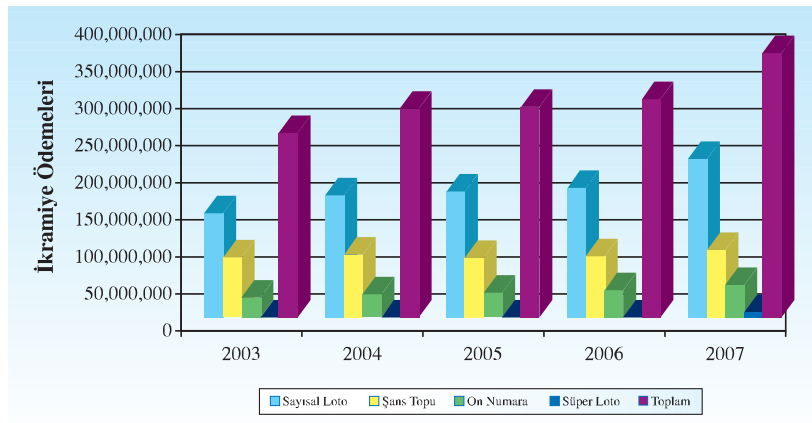
	2003	2004	2005	2006	2007	Toplam
Sayısal Loto	1.502.428.000	1.472.562.225	1.062.571.907	1.093.809.350	1.159.787.950	6.291.159.432
Şans Topu	747.666.101	661.529.436	436.190.995	443.401.538	501.079.055	2.789.867.125
On Numara	306.904.153	291.786.190	182.762.777	198.448.994	240.022.563	1.219.924.677
Süper Loto	-	-	-	-	58.473.862	58.473.862
Toplam	2.556.998.254	2.425.877.851	1.681.525.679	1.735.659.882	1.959.363.430	10.359.425.096



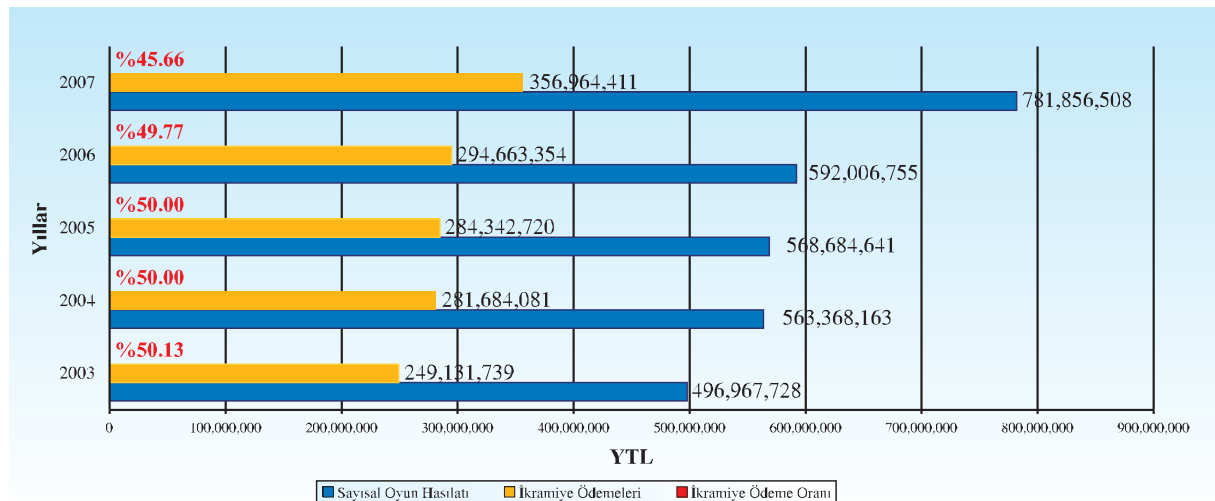


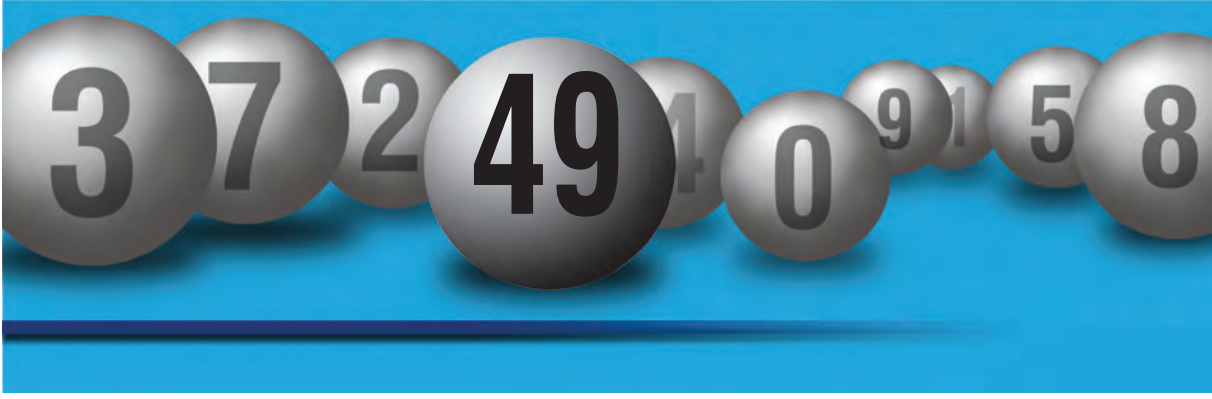
Yıllar İtibariyle Sayısal Oyunlarda İkramiye Ödemeleri ve Oyun Türlerine Göre Dağılımı

	2003	2004	2005	2006	2007	Toplam
Sayısal Loto	140.936.429	165.172.020	170.050.825	175.063.043	214.057.677	865.279.994
Şans Topu	81.387.665	85.082.841	80.652.838	82.715.920	91.256.740	421.096.004
On Numara	26.807.645	31.429.220	33.639.057	36.884.391	43.925.451	172.685.764
Süper Loto	-	-	-	-	7.724.543	7.724.543
Toplam	249.131.739	281.684.081	284.342.720	294.663.354	356.964.411	1.466.786.305



Yıllar İtibariyle Vergiler Hariç Sayısal Oyun Satış Gelirleri ile İkramiye Ödemeleri ve Oranları



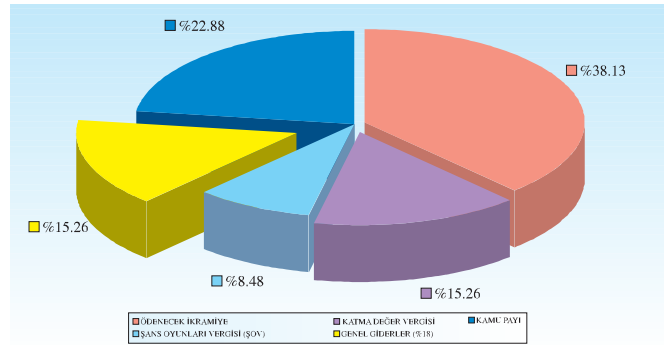


Bir Kolon Sayısal Oyun Bedelinin Oyun Türleri İtibariyle Tahsis Yerleri

(0,5 YTL)

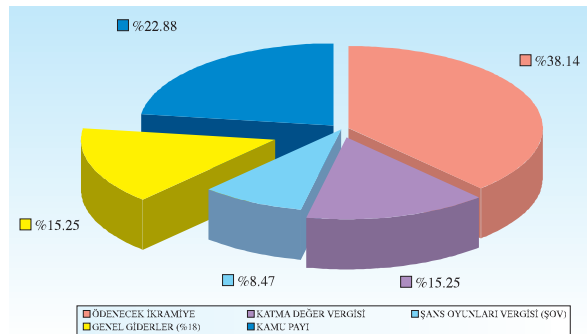
	Sayısal Loto	Şans Topu	On Numara	Süper Loto
ÖDENECEK İKRAMIYE	0,1907	0,1907	0,1907	0,3814
KATMA DEĞER VERGİSİ	0,0763	0,0763	0,0763	0,1525
ŞANS OYUNLARI VERGİSİ (ŞOV)	0,0424	0,0424	0,0424	0,0847
GENEL GİDERLER (%18)	0,0762	0,0762	0,0762	0,1526
KAMU PAYI	0,1144	0,1144	0,1144	0,2288
TOPLAM	0,5000	0,5000	0,5000	0,10000

Bir Kolon Sayısal Loto, Şans Topu ve On Numara Oyun Bedelinin Tahsis Yerleri (0,5 YTL)

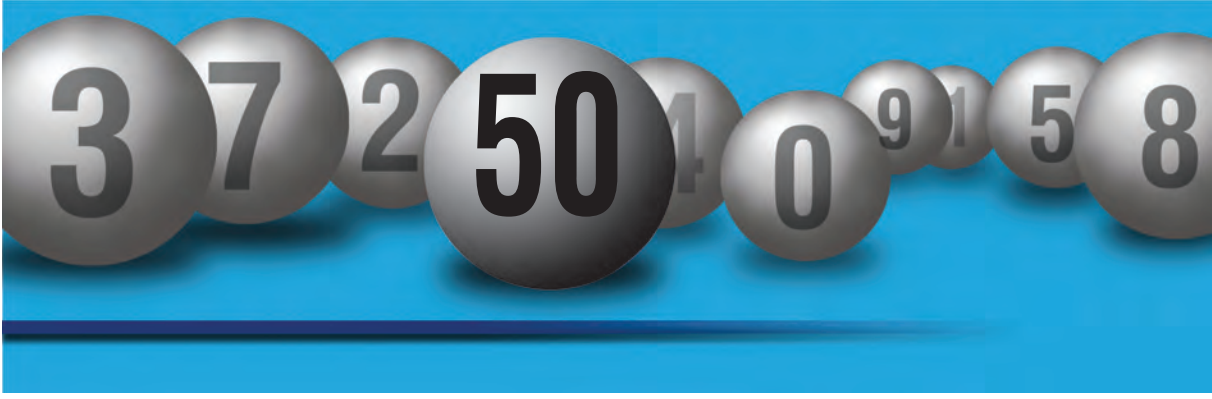


0,5 YTL tutarındaki Sayısal Loto 6/49, Şans Topu 5+1 ve On Numara oyununun bir kolon bedelinin %38,13'ü ikramiye olarak talihlilere ödenmekte, %15,26'sı KDV, %15,26'sı Genel Giderler,%8,48'i ŞOV olarak ayrılmakta ve %22,88'i Kamuya aktarılmaktadır.

Bir Kolon Süper Loto Oyun Bedelinin Tahsis Yerleri (1 YTL)

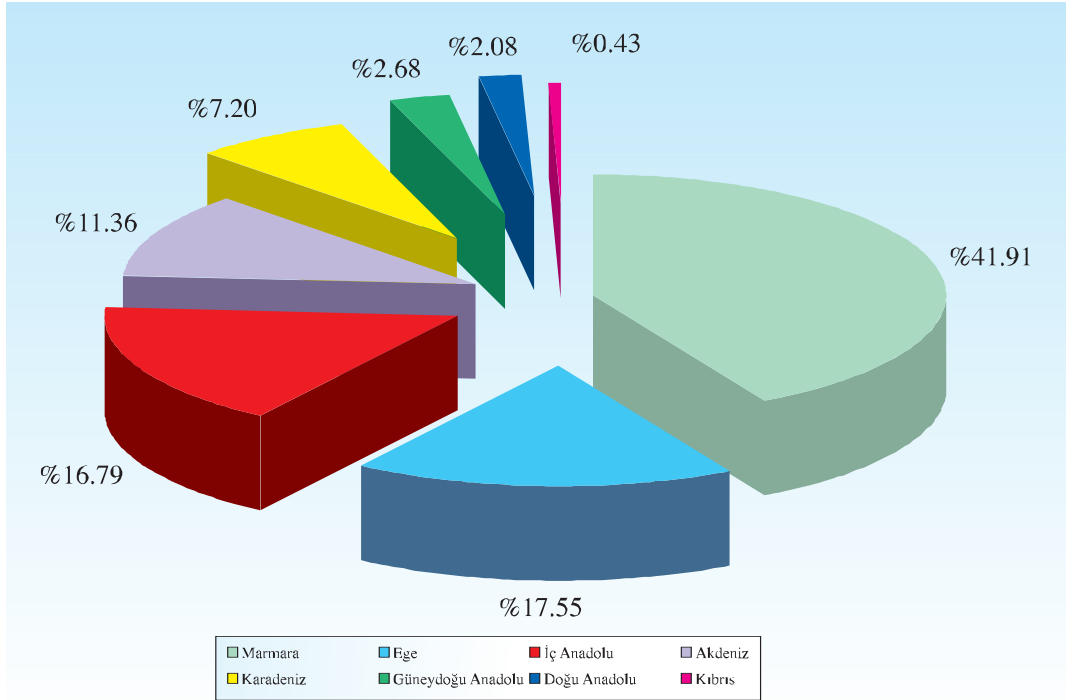


1 YTL tutarındaki Süper Loto 6/54 oyununun bir kolon bedelinin %38,14'ü ikramiye olarak talihlilere ödenmekte, %15,25'i KDV, %15,25'i Genel Giderler,%8,47'si ŞOV olarak ayrılmakta ve %22,88'i Kamuya aktarılmaktadır.



2007 Yılı İtibariyle Sayısal Oyun Satış Gelirlerinin Bölgelere Göre Dağılımı

Bölge Adı	Satışlar
Marmara	404.666.221
Ege	169.451.377
İç Anadolu	162.173.667
Akdeniz	109.739.146
Karadeniz	69.529.042
Güneydoğu Anadolu	25.855.585
Doğu Anadolu	20.097.356
Kıbrıs	4.139.494
TOPLAM	965.651.888



Grafikten de görüleceği üzere sayısal oyunlar satış gelirlerinin %41,91'ini sağlayan Marmara ile toplam %34,34'ünü sağlayan İç Anadolu ve Ege bölgeleri satış gelirinin bölgelere göre dağılımında ilk üç sırada yer almaktadırlar.

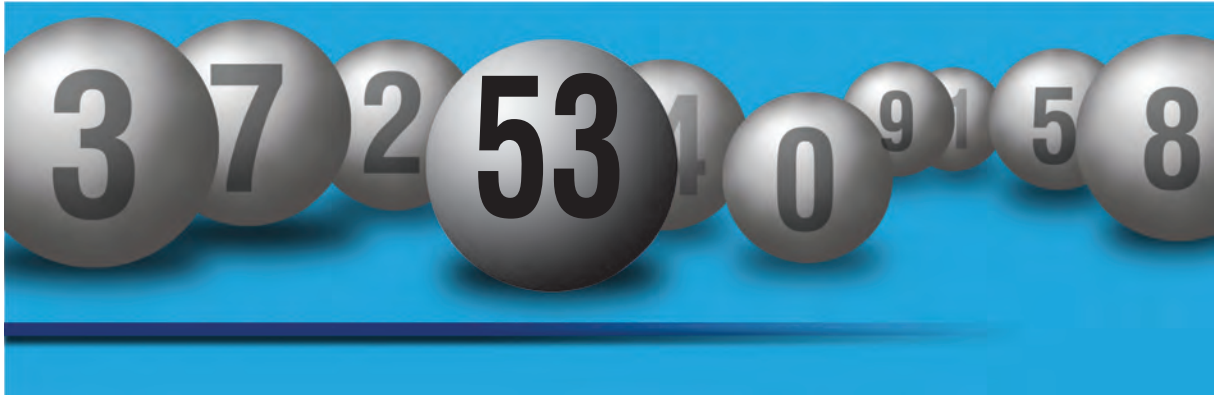


KARŞILIĞI NAKİT OLMAYAN ÇEKİLİŞLER

*Talih Kuşu 1939'dan Bugüne Ülkemiz İçin
Kanat Çırpıyor...*



*Milli Piyango İdaresi Talih Kuşu Sanat Galerisi'nde Sergilenen Tablolardan
Suğur KARS 2007*



KARŞILIĞI NAKİT OLMAYAN ÇEKİLİŞLER

Milli Piyango İdaresi'nce 2007 yılında 581 adet karşılığı nakit olmayan (eşya) piyango düzenlemesine izin verilmiş ve denetimi gerçekleştirilmiştir. Tüketicilerin hak ve çıkarlarının korunması açısından bu tür çekilişlerin denetimi büyük önem arz etmektedir.

2006 -2007 Yıllarında Karşılığı Nakit Olmayan Piyangolar ve Çekilişlere Verilen İzinler

VERİLEN İZİNLER	1.1.2006- 31.12.2006 Döneminde Verilen İzinler		1.1.2007 - 31.12.2007 Döneminde Verilen İzinler	
	Adedi	İkramiye Tutarı (YTL)	Adedi	İkramiye Tutarı (YTL)
1- KAMU KURULUŞLARI - Tv + Radyo - Diğerleri	- - -	- - -	1 - 1	50.000,00 - 50.000,00
2- TİCARİ AMAÇLI KİŞİ VE KURULUŞLAR - Özel Tv. - Basın ve Yayın - Diğerleri	540 - 2 538	37.472.111,51 - 6.672,00 37.465.439,51	548 - - 548	61.482.128,87 - - 61.482.128,87
3- VAKIFLAR	3	363.446,00	-	-
4- DERNEKLER - Sportif amaçla - Diğer amaçlarla	29 18 11	6.049.424,58 5.512.597,11 536.827,47	30 20 10	1.779.601,57 1.089.647,97 689.953,60
5- DİĞERLERİ	3	85.000,00	2	70.018,00
T O P L A M	575	43.969.982,09	581	63.381.748,44

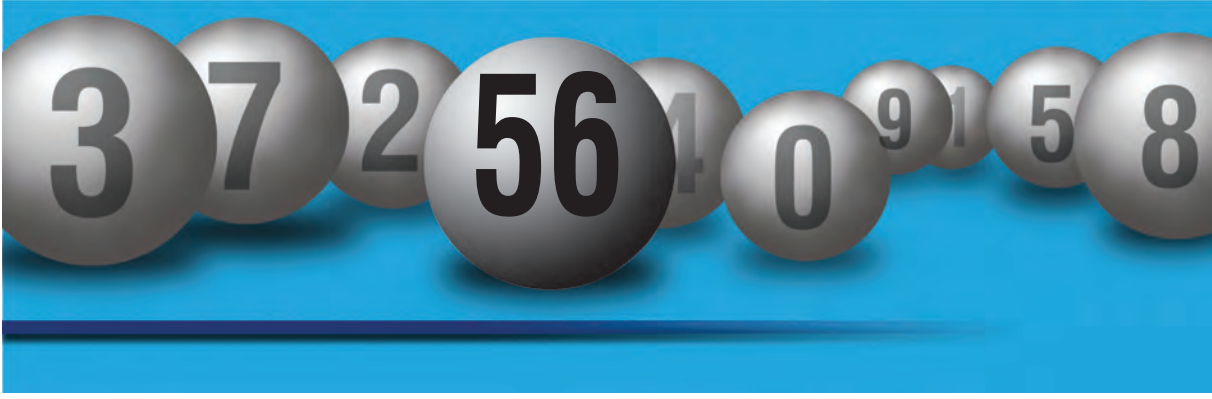


*Milli Piyango İdaresi Talih Kuşu Sanat Galerisi'nde Sergilenen Tablolardan
Nurten PEMBEÇİOĞLU 2007*



SATIŐ AĐI

Kaynađı Toplum, Hedefi Toplum...



SATIŞ AĞI

Biletlerin satışı, ikramiye ödemesi ve liste dağıtımı 21 ilimizde mevcut 26 şube müdürlüğümüz ile başbaya Ziraat Bankası, Şekerbank, Vakıflar Bankası ve Oyakbank şubeleri tarafından yapılmaktadır. Ayrıca, Kuzey Kıbrıs Türk Cumhuriyeti'nde de Spor Dairesi Başkanlığı vasıtasıyla bilet satışı ve ikramiye ödemesi gerçekleştirilmektedir.

Bayilik vermek suretiyle kişilere istihdam olanağı sağlayan İdare, engelli vatandaşlarımızı yaşama bağlamak amacıyla onlara öncelik tanımaktadır.

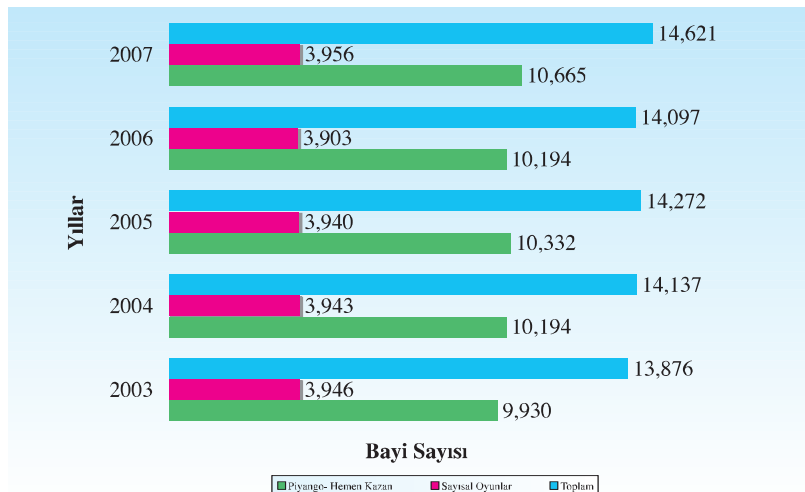
Şans Oyunlarındaki Bayi Komisyonu Oranları(%)

Milli Piyango	15
Hemen - Kazan	13
Sanal Ortam	10
Sayısal Loto	8
Şans Topu	8
On Numara	8
Süper Loto	8

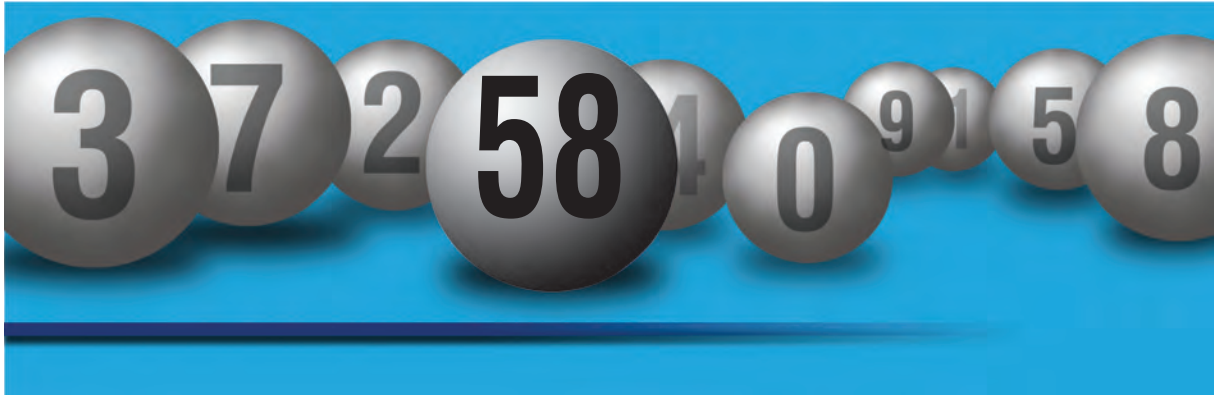
Bayi ödeme yetkisinde olan ve bayiler tarafından talihlilere ödenen ikramiyelere, İdarece belirlenen oranda ikramiye ödeme primi verilmektedir.

Yıllar İtibariyle Bayi Sayısı

Yıllar	2003	2004	2005	2006	2007
Piyango - Hemen Kazan	9.930	10.194	10.332	10.194	10.665
Sayısal Oyunlar	3.946	3.943	3.940	3.903	3.956
Toplam	13.876	14.137	14.272	14.097	14.621

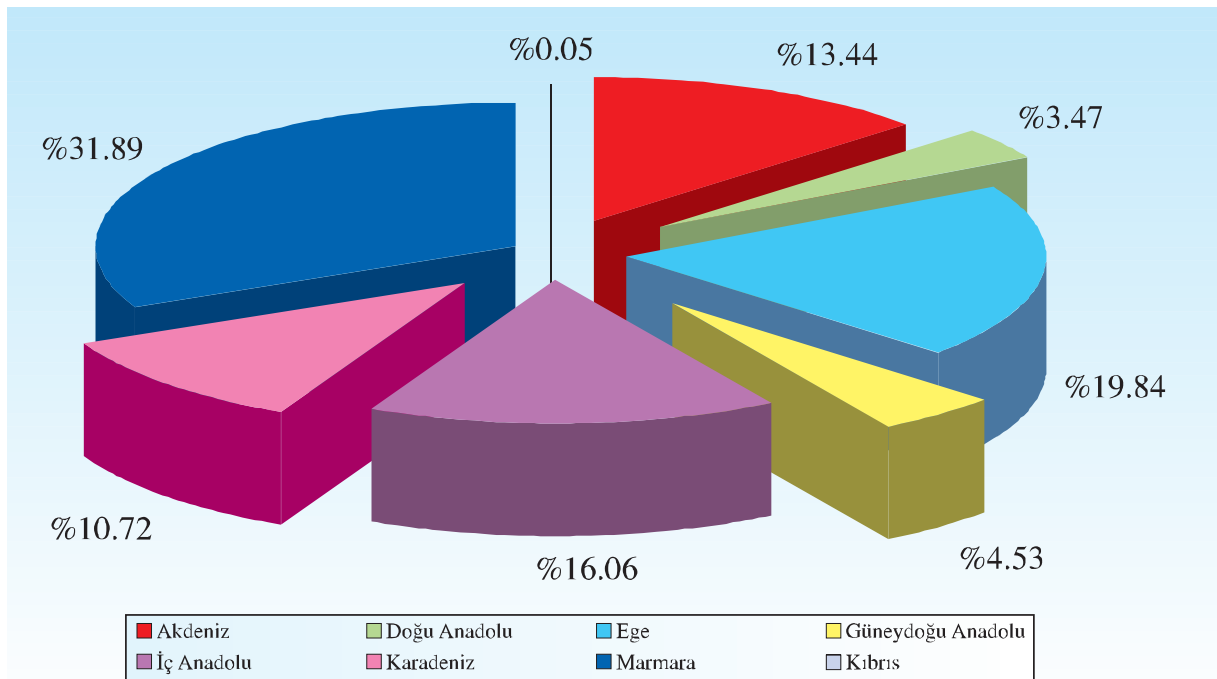


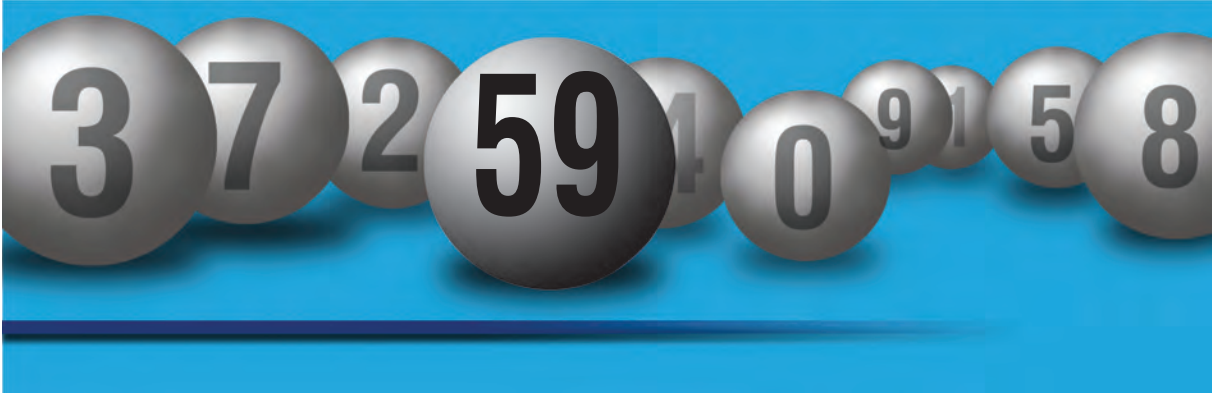




2007 Yılı İtibariyle Bölgelere Göre Bayi Sayısı ve Dağılımı

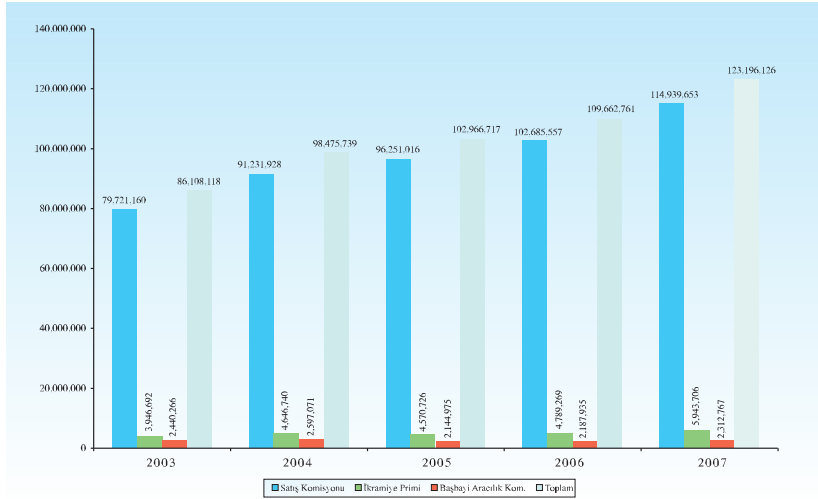
Bölge	Piyango ve Hemen Kazan	Sayısal Oyunlar	Toplam
Akdeniz	1.545	420	1.965
Doğu Anadolu	399	108	507
Ege	2.282	619	2.901
Güneydoğu Anadolu	482	180	662
İç Anadolu	1.599	749	2.348
Karadeniz	1.171	397	1.568
Marmara	3.187	1.475	4.662
Kıbrıs	-	8	8
Toplam	10.665	3.956	14.621



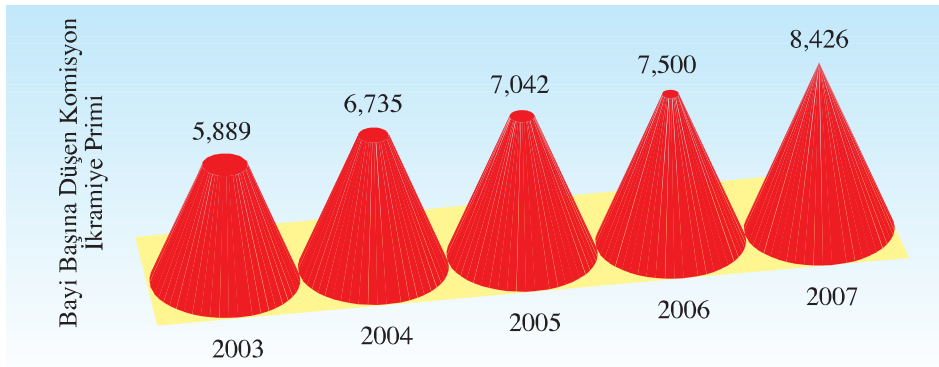


Yıllar İtibariyle Bayilere ve Baş Bayilere Ödenen Satış Komisyonu ve İkramiye Primi (Bin YTL)

Yıllar	Satış Komisyonu	İkramiye Primi	Başbayi Aracılık Komisyonu	Toplam	Bayi Başına Düşen
2003	79.721.160	3.946.692	2.440.266	86.108.118	5.889
2004	91.231.928	4.646.740	2.597.071	98.475.739	6.735
2005	96.251.016	4.570.726	2.144.975	102.966.717	7.042
2006	102.685.557	4.789.269	2.187.935	109.662.761	7.500
2007	114.939.653	5.943.706	2.312.767	123.196.126	8.426



Yıllar İtibariyle Bayi Başına Düşen Satış Komisyonu - İkramiye Primi -Başbayi Aracılık Komisyonu Miktarı



2007 yılında bayilere ödenen komisyon, ikramiye primi ve başbayi aracılık komisyonu tutarı bir önceki yıla göre %12,34 oranında artış kaydederek 123.196.126 YTL'na ulaşmıştır.



*Milli Piyango İdaresi Talih Kuşu Sanat Galerisi'nde Sergilenen Tablolardan
Fehur İPEK 2007*



**MİLLİ PİYANGO İDARESİ
GENEL MÜDÜRLÜĞÜ**

TALİHLİLERE İKRAMIYE

HAZİNEYE VERGİ

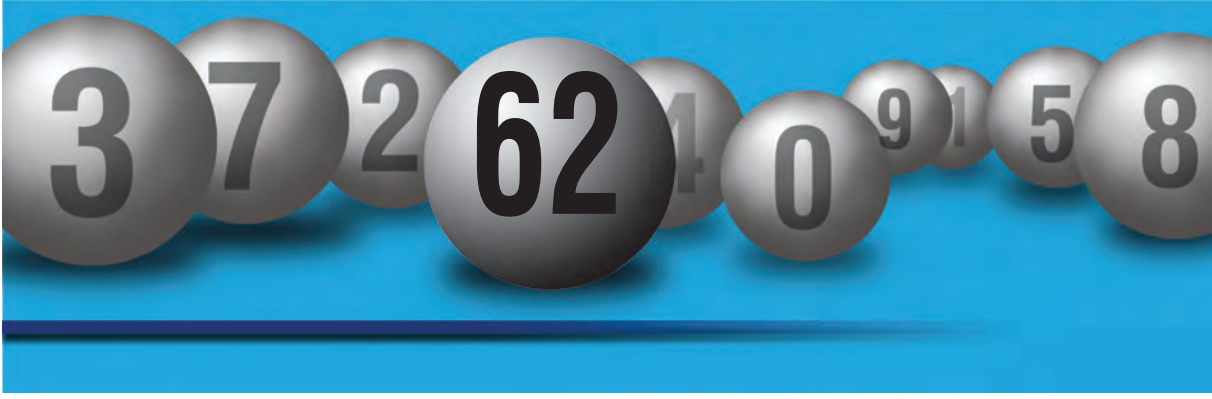
SAVUNMA SANAYİ'ne

SOSYAL HİZMETLER ve ÇOCUK ESİRGEME KURUMU'na

TÜRKİYE'NİN TANITIMINA

OLİMPİYAT OYUNLARINA

EĞİTİME



KAMUYA SAĞLANAN KAYNAKLAR VE TOPLUMSAL KATKILAR

Yürürlükteki mevzuat uyarınca Milli Piyango İdaresi'nin şans oyunlarından sağladığı aylık gayrisafi hâsılatının (3) yılın ilk 3 aylık kısmında;

- % 10'u Tanıtma Fonuna,
- % 1'i Sosyal Hizmetler ve Çocuk Esirgeme Kurumuna,

Yıllık net karının ise;

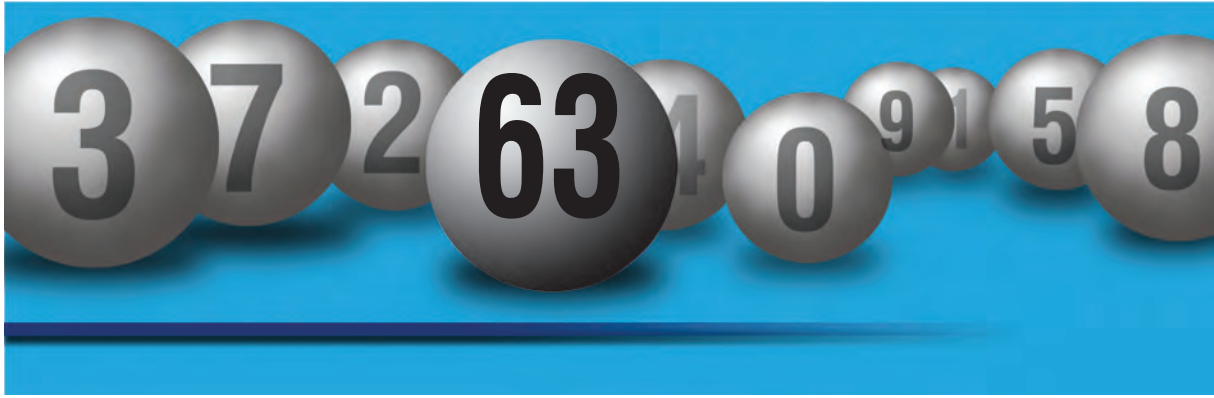
- % 95'i Savunma Sanayi Destekleme Fonuna,
- % 5'i ise Olimpiyat Oyunları Hazırlık ve Düzenleme Kuruluna, aktarılmıştır.

Milli Piyango İdaresi'nce, 2003-2007 döneminde vergiler dahil 6.211.557.041 YTL' sı şans oyunları satış gelirlerinden olmak üzere toplam 6.584.317.298 YTL gelir elde edilmiştir.

Söz konusu tutarın;

- 2.616.155.367 YTL' sı (% 39,73'ü) iştirakçilere ikramiye,
- 1.639.458.801 YTL' sı (% 24,90'ı) Hazineye KDV, ŞOV ve diğer,
- 1.527.567.842 YTL' sı (%23,20'si) SSDF, T. Fonu, SHÇEK ve Olimp. Oyunları payı,
- 520.409.463 YTL' sı (%7,90'ı) bayilere komisyon,
- 280.725.825 YTL' sı (%4,26'si) kamu payı , olarak ödenmiştir.

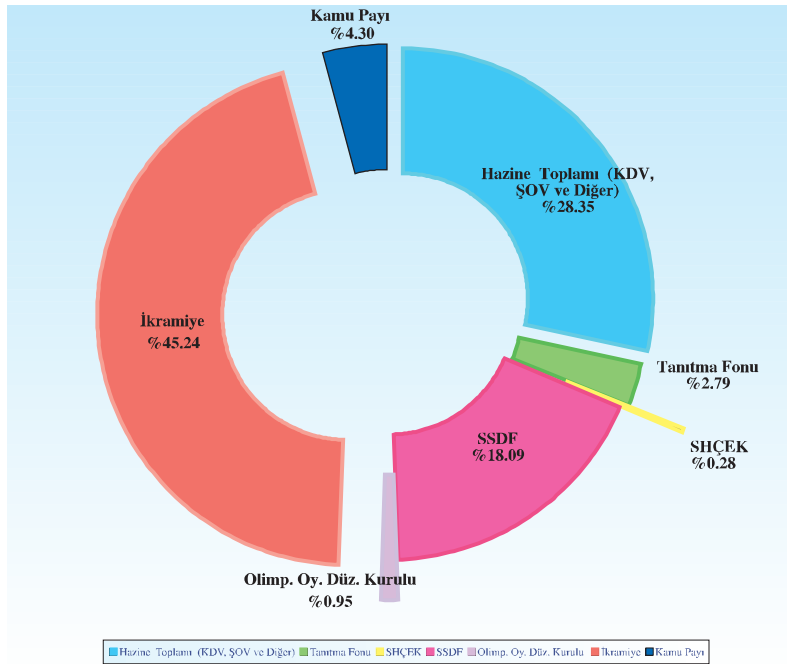
(3) Oyun gelirlerinden ikramiyeler ile Katma Değer ve Şans Oyunları Vergisi düşüldükten sonra kalan tutar.



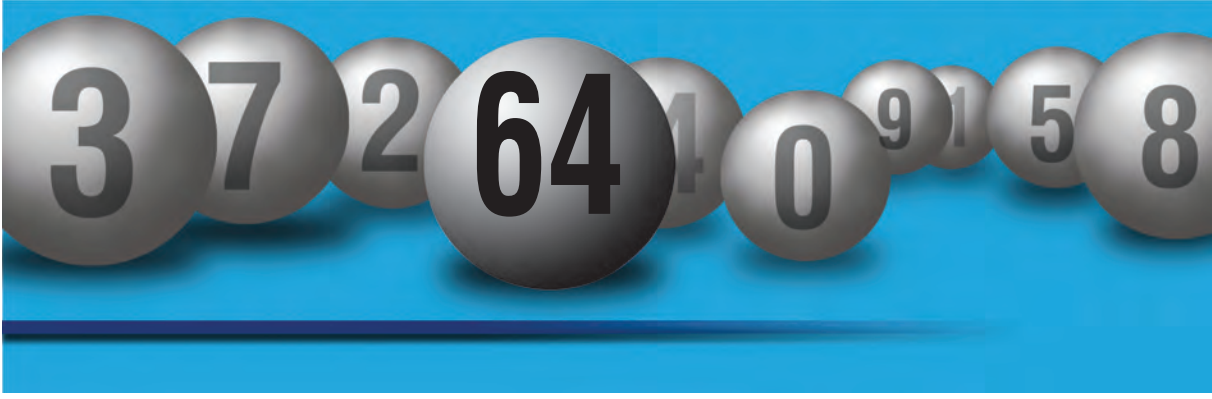
Yıllar İtibariyle Kamuya Sağlanan Toplam Kaynaklar

(YTL)

	2003	2004	2005	2006	2007
KATMA DEĞER VERGİSİ	134.663.992	154.202.091	161.674.300	171.593.175	215.644.718
ÖİV, EKP, ŞOV	157.096.377	155.934.426	164.205.174	169.770.525	140.970.513
Hazineye Devredilen Ayget Karşılıkları	2.093.877	2.731.105	2.758.961	1.961.895	4.157.672
Hazine Toplamı (KDV, ŞOV ve Diğer)	293.854.246	312.867.622	328.638.435	343.325.595	360.772.903
Tanıtma Fonu	32.785.420	37.212.366	39.106.858	41.880.554	10.473.969
SHÇEK	3.278.542	3.721.236	3.910.686	4.188.055	1.047.397
SSDF	236.340.804	248.280.213	246.052.441	253.078.782	62.573.991
Olimpiyat Oyunları Düz. Kurulu	12.438.990	13.067.380	12.950.128	13.319.936	3.293.368
Kamu Payı	--	--	--	--	248.566.726
Kamuya Doğrudan Aktarımlar Toplamı	284.843.756	302.281.195	302.020.113	312.467.327	325.955.451
TOPLAM	578.698.002	615.148.817	630.658.548	655.792.922	686.728.354



Son beş yıllık dönemde İdaremiz SSDF, Tanıtma Fonu, SHÇEK, Olimpiyat Oyunları Düzenleme Kurulu'na 1.279.001.116 YTL, 5602 sayılı Kanunla eklenen Kamu Payı olarak 248.566.726 YTL ile Hazineye 1.639.458.801 YTL olmak üzere doğrudan ve dolaylı olarak toplam 3.167.026.643 YTL kamuya kaynak sağlamıştır.



BAŞARIMIZIN ANAHTARI

KURUMSAL SOSYAL SORUMLULUK

YASADIŞI OYUNLARLA MÜCADELE

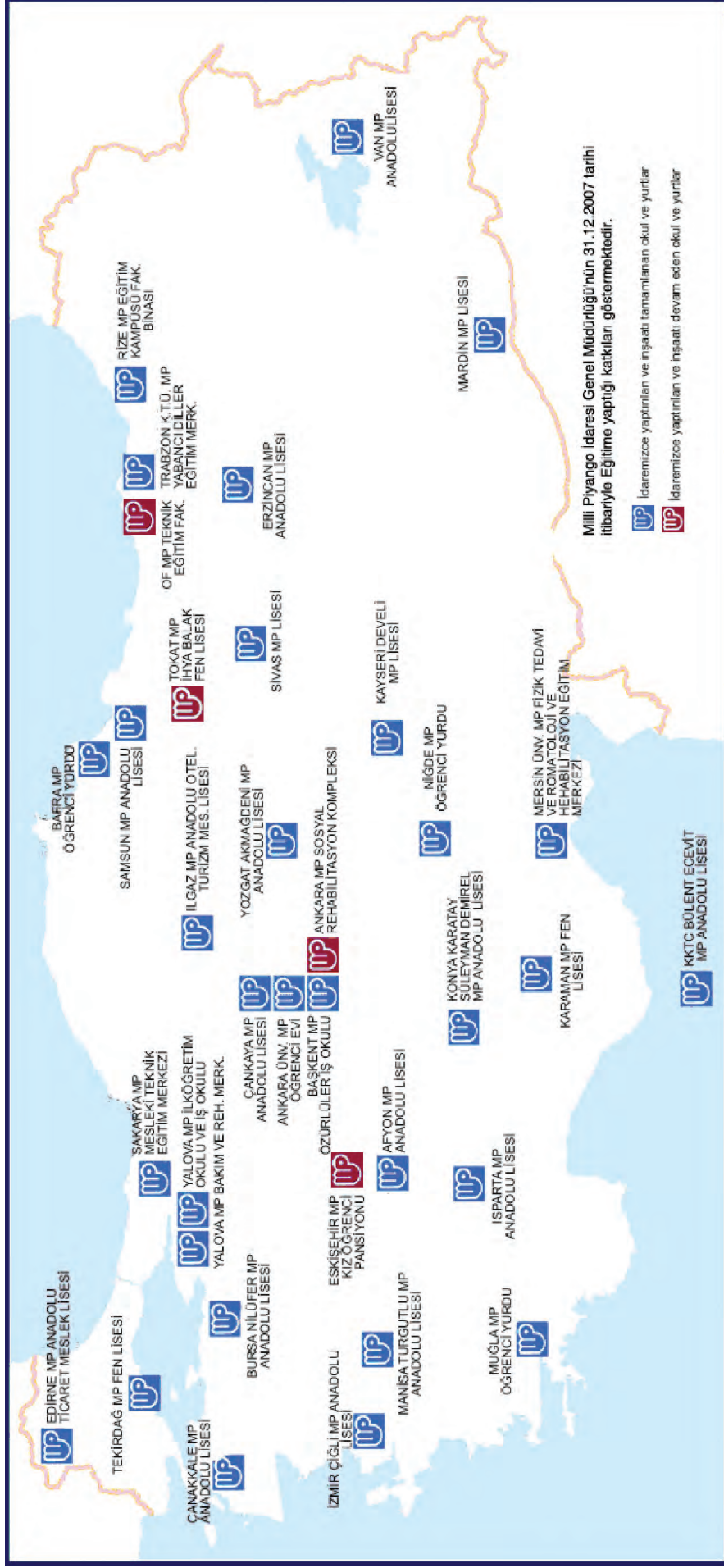
Yurt dışından yayın yapan yasa dışı kumar ve bahis sitelerine Türkiye'den internet aracılığıyla erişimin engellenmesi amacıyla İdarece önemli çalışmalar gerçekleştirilmiştir.

Sanal Ortamda Oynatılan Talih Oyunları Hakkında Yönetmeliğin 14.03.2006 tarih ve 26108 sayılı Resmi Gazetede yayınlanarak yürürlüğe girmesinden itibaren yapılan çalışmalarda, toplam 120 sitenin bu yönetmelik hükümlerine aykırı olarak talih oyunu oynattığı tespit edilmiştir. Bu sitelerden, Teftiş Kurulu Başkanlığınca hakkında İnceleme Raporu düzenlenmiş olan 68 adedi Hukuk Müşavirliğine intikal ettirilmiş ve bunlardan 43'ü hakkında erişimin engellenmesi kararı alınmıştır.

Sanayi Bakanlığına gönderilen 18 siteden 5 adedine durdurma cezası, bunlardan ikisine de para cezası verilmiştir.

23.05.2007 tarih ve 26530 sayılı Resmi Gazete'de yayımlanan 5651 sayılı İnternet Ortamında Yapılan Yayınların Düzenlenmesi Ve Bu Yayınlar Yoluyla İşlenen Suçlarla Mücadele Edilmesi Hakkında Kanunun "Erişimin engellenmesi kararı ve yerine getirilmesi" başlıklı 8.maddesi, "Yürürlük" başlıklı 13. maddesine göre yayım tarihinden itibaren 6 ay sonra yürürlüğe girmiştir.

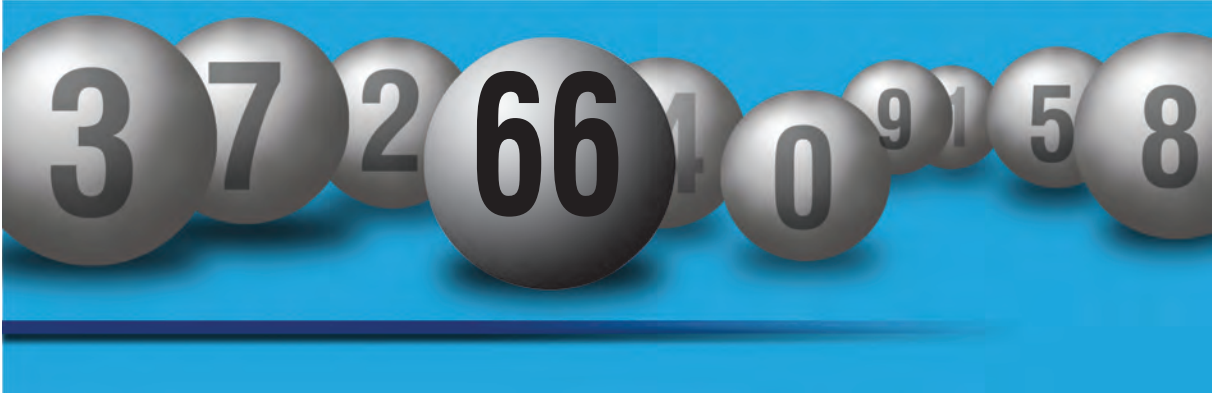
Bu sebeple; 23.11.2007 tarihinden itibaren internet ortamında kumar oynanması için yer ve imkan sağlama suçuna ilişkin yayınların içeriğinin izlenmesi, suç işlendiğinin tespiti halinde bu yayınlara erişimin engellenmesine yönelik olarak söz konusu Kanun'da öngörülen gerekli tedbirlerin alınması Telekomünikasyon İletişim Başkanlığınca yerine getirilmektedir.



Millî Eğitim Bakanlığı'nun 31.12.2007 tarihi itibarıyla eğitim yaptığı katkıları göstermektedir.

İdarelerimizce yapılan ve inşaatı tamamlanan okul ve yurtlar

İdarelerimizce yapılan ve inşaatı devam eden okul ve yurtlar



TOPLUMSAL KATKILAR

Milli Piyango İdaresi, satış gelirlerini ve dolayısıyla kamuya sağlanan kaynakları artırmak amacıyla reklâm bütçesinin önemli bir bölümünü eğitim, spor, sanat ve kültür hizmetlerine ayırarak topluma kalıcı hizmet vermeyi ilke edinmiştir. 2007 yılında da bu hizmetlere devam edilmiştir.

MPİ'ce 1990 yılından bu güne kadar 2 rehabilitasyon merkezi, 4 yurt ve 25 okul yaptırılarak hizmete açılmış ve bunlar çağdaş eğitimin gerektirdiği yüksek standartlara uygun olarak donatılmıştır.

2007 yılında inşaatı tamamlanan Kayseri - Develi MP Lisesi, Tekirdağ MP Fen Lisesi ve Sakarya MP Endüstri Meslek Lisesi eğitime açılmıştır.

Toplumun her kesimine hizmet ve destek vermeyi kurumsal sosyal sorumluluğunun bir parçası olarak gören İdareimiz, engelli vatandaşlarımızın ihtiyaçlarını göz önünde tutarak, onların yaşama daha sıkı bağlanmalarını ve yarınlara güvenle bakabilmelerini amaçlamaktadır.

Geçmiş yıllarda olduğu gibi, 2007 yılında da terör mağdurları ile engelli vatandaşlarımıza bayilik verilmesinde öncelik tanınmaya devam edilmiştir.

Ayrıca MPİ'ce 2007 yılı içerisinde;

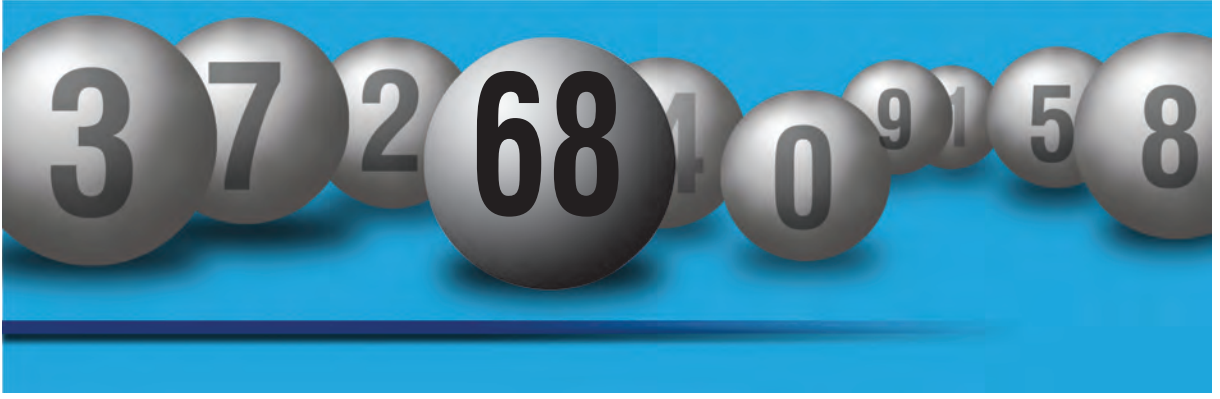
- Engelli vatandaşlarımız için Tekerlekli Sandalye, Beyaz Baston ve Yazı Takımı (Brille Alfabeti) temin edilerek dağıtımı sağlanmış,
- İdareimiz Talih Kuşu Sanat Galerisi'nde 22 adet sergi açılmış, eserlerini sergileme imkânı bulamayan sanatçılara destek sağlanmış,



Tokat MP İhya BALAK Fen Lisesi



Sakarya MP Endüstri Meslek Lisesi

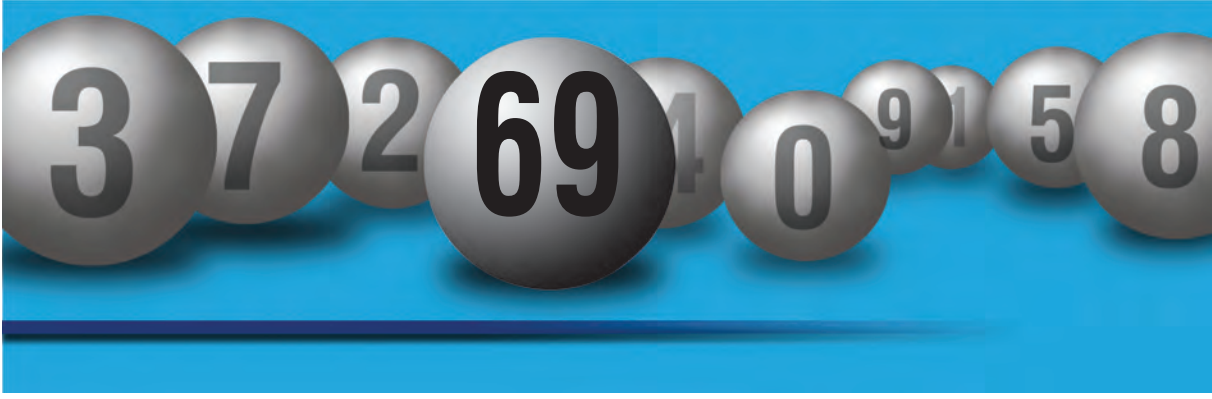


Tekirdağ MP Fen Lisesi

- Çeşitli kültürel ve sanatsal etkinliklere sponsor olunmuş,
- Okulların mezuniyet yıllıklarına reklâm verilmek suretiyle destek sağlanmıştır.

Bunun yanı sıra, yapıldıkları yörelere ekonomik ve sosyokültürel katkı sağlamak amacıyla 17 çekiliş Ankara dışındaki il ve ilçelerimizde gerçekleştirilmiştir.

İdare, sosyal, kültür ve sanat etkinliklerinin yanında spora verdiği destekle, gençlerin spor yapmalarını teşvik etmekte ve neredeyse Hentbol Milli Takımları sporcularının yarısını Milli Piyango Spor Kulübünden karşılanması yönünde Türk Sporuna destek vermektedir.



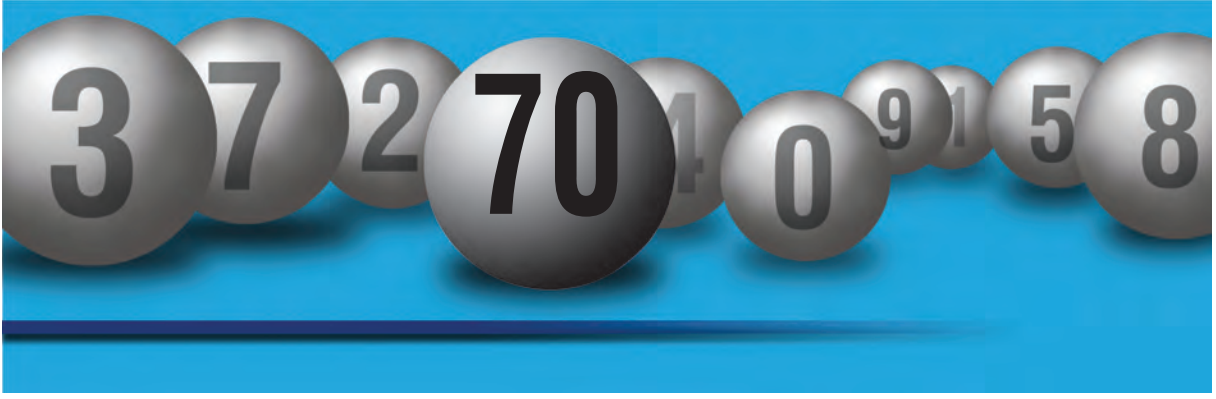
MİLLİ PİYANGO SPOR KULÜBÜ;

2006 - 2007 Sezonu; Bayan kategorisinde ilk defa yer aldığımız, Milli Piyango açısından Türkiye Hentbol tarihine altın harflerle geçtiğimiz, bundan sonra hiçbir kulübe nasip olmayacak bir başarı yakaladığımız ve Türk Hentbol tarihinde ilkleri yaşadığımız yıl olarak kulüp tarihinde yerini almıştır. Şöyle ki;

- ✓ A Bayanlar Süper Lig Şampiyonluğu (namağlup 32 puanla),
- ✓ A Bayanlar Türkiye Kupası Şampiyonluğu,
- ✓ A Erkekler Türkiye Kupası Şampiyonluğu,
- ✓ Genç Erkekler Türkiye Şampiyonluğu,
- ✓ Yıldız Erkekler Türkiye Şampiyonluğu,



- ✓ A Erkekler Süper Lig İkinciliği (33 puanla),
- ✓ Genç Bayanlar Türkiye İkinciliği,
- ✓ Küçük Erkekler Türkiye İkinciliği,
- ✓ A Erkekler GSGM Kupası İkinciliği,
- ✓ A Bayanlar Federasyon Kupası Finalisti (Federasyon kararıyla oynanmadı),
- ✓ Minik Erkekler Türkiye Beşinciliği.



- ✓ Genç Bayanlar Ankara İl Birinciliği,
- ✓ Genç Erkekler Ankara İl Birinciliği,
- ✓ Küçük Erkekler Ankara İl Birinciliği,
- ✓ Minik Erkekler Ankara İl Birinciliği,
- ✓ Yıldız Erkekler Ankara İl İkinciliği,
- ✓ Yıldız Bayanlar Ankara İl Dördüncülüğü,
- ✓ Küçük Bayanlar Ankara İl Dördüncülüğü,
- ✓ Minik Bayanlar Ankara İl Beşinciliği,

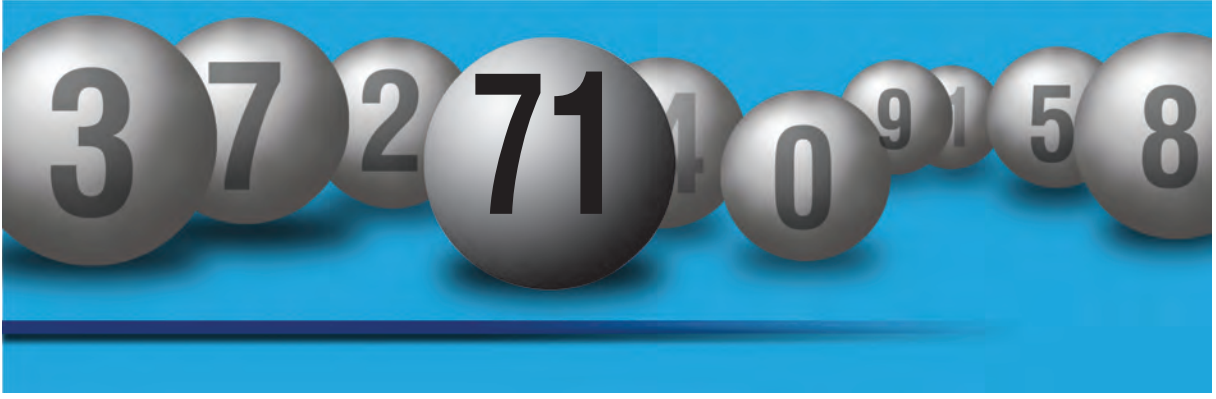
Yukarıdaki kupalardan da anlaşılacağı üzere, Türkiye Hentbol Federasyonunun bir yıl içinde bay ve bayan kategorilerine dağıtmış olduğu 14 kupanın 10'unun finalinde Milli Piyango vardır.



Bunlardan 5 şampiyonluk kupası, 4 ikincilik kupası kazanmış ve A Bayanlarda garanti olarak görülecek Federasyon Kupası Şampiyonluğu ise finalin oynanmaması nedeniyle müzemize kazandırılmamıştır. Ayrıca alt yapılarda İl düzeyinde göstermiş olduğumuz başarılarda yukarıda gösterilmiştir.



Genç Erkekler takımımız kazandığı bu şampiyonlukla bir rekor kırarak 7.kez üst üste Türkiye Şampiyonluğu kazanmış tek takım olarak Türk Hentbol tarihinde yerini almıştır.



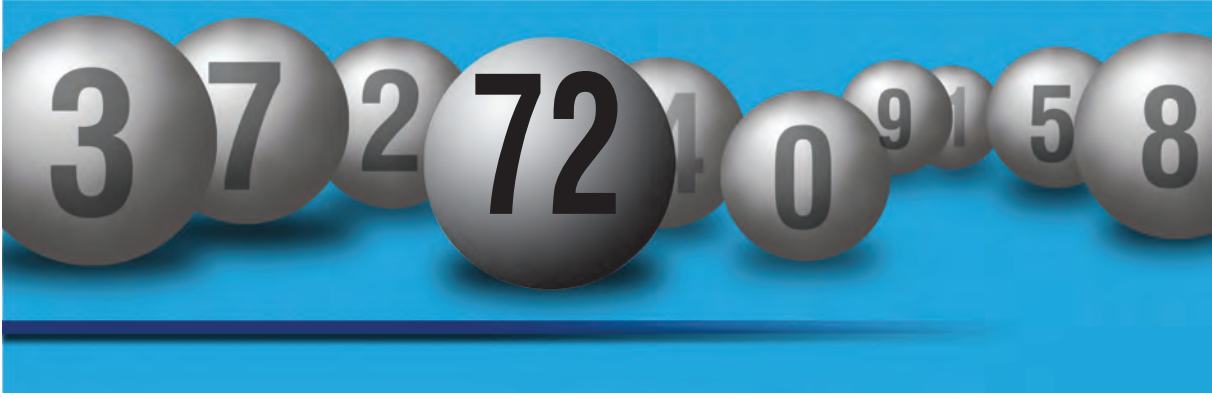
Kulübümüz hem erkeklerde hem bayanlarda, aynı dönemde, Ülkemizi Avrupa Kupalarında temsil edip, ilk on altıya giren tek kulüp olarak Türk Hentbol tarihindeki yerini almıştır.

Bay ve Bayan kategorilerinde Yıldız, Genç, Plaj ve A Milli Takımlara 40'ın üzerinde sporcu vererek bu alanda neredeyse milli takımların yarısı kulübümüz

tarafından desteklenmiştir.

Ayrıca, Bayan ve Erkek A takımlarımızın yaptığı maçlardan 13'ün 6'sı naklen, 7'si banttan olmak üzere TRT 3'den yayımlanmış ve 780 dakika programda kalarak takımlarımız İdaremize reklam olarak gereken desteği vermişlerdir.





ULUSLARARASI İLİŞKİLER

Milli Piyango İdaresi, 1984'te Dünya Piyangolar Birliği (AILE) Genel Başkanlığı'na seçilmiş ve bu görevini Eylül 1986 yılında İstanbul'da yapılan 16 ncı AILE Genel Kurulu Kongresine kadar sürdürmüş, 1990 yılına kadar da ilgili teşkilatın başkan yardımcılığı görevini yapmıştır. 1991 yılında ise Avrupa Devlet Piyangoları ve Lotoları Birliği Yönetim Kurulu Üyeliğine seçilmiştir.



AILE 16.Kongresi, 1986 İstanbul

Avrupa Devlet Piyangoları tarafından ilk kez 1988 yılında Madrid'te başlatılan Avrupa Ortak Özel Piyango Çekilişlerine, istisnai yıllar hariç, Milli Piyango İdaresi de katılmıştır. Ekim 1989'da Portekiz'de, Ekim 1990'da Brüksel'de, Ekim 1991'de Ankara'da, Ekim 1992'de Cenova'da, Ekim 1993'de Hollanda'da, Mart ve Ekim 1994 aylarında Lizbon ve Malta'da, Ekim 1995'de Madrid'te, Ekim 1996'da Güney Kıbrıs'ta (İdare katılmamıştır), Ekim 1997'de Venedik'te, Ekim 1998'de Lizbon'da gerçekleştirilen Avrupa Ortak Özel Piyango Çekilişlerine Milli Piyango İdaresi de katılmıştır.

Milli Piyango İdaresi, Dünya Piyangolar Birliği (WLA) ile Avrupa Devlet Piyangoları ve Toto Birliği'nin (EL) üyesidir.

