



# **MİLLİ PİYANGO İDARESİ GENEL MÜDÜRLÜĞÜ**



**2011 YILI FAALİYET RAPORU**



## GENEL MÜDÜRLÜK

Ziyabey Cad. 1400 üncü Sok. No:1 06520 Balgat - ANKARA

Tel: 0 312 286 93 08- 12

Faks: 0 312 286 97 88

## KIZILAY HİZMET BİNASI

Gazi Mustafa Kemal Bulvarı No:4 06440 Kızılay - ANKARA

Tel: 0 312 417 91 00

Faks: 0 312 418 69 30

WEB :<http://www.millipiyango.gov.tr>

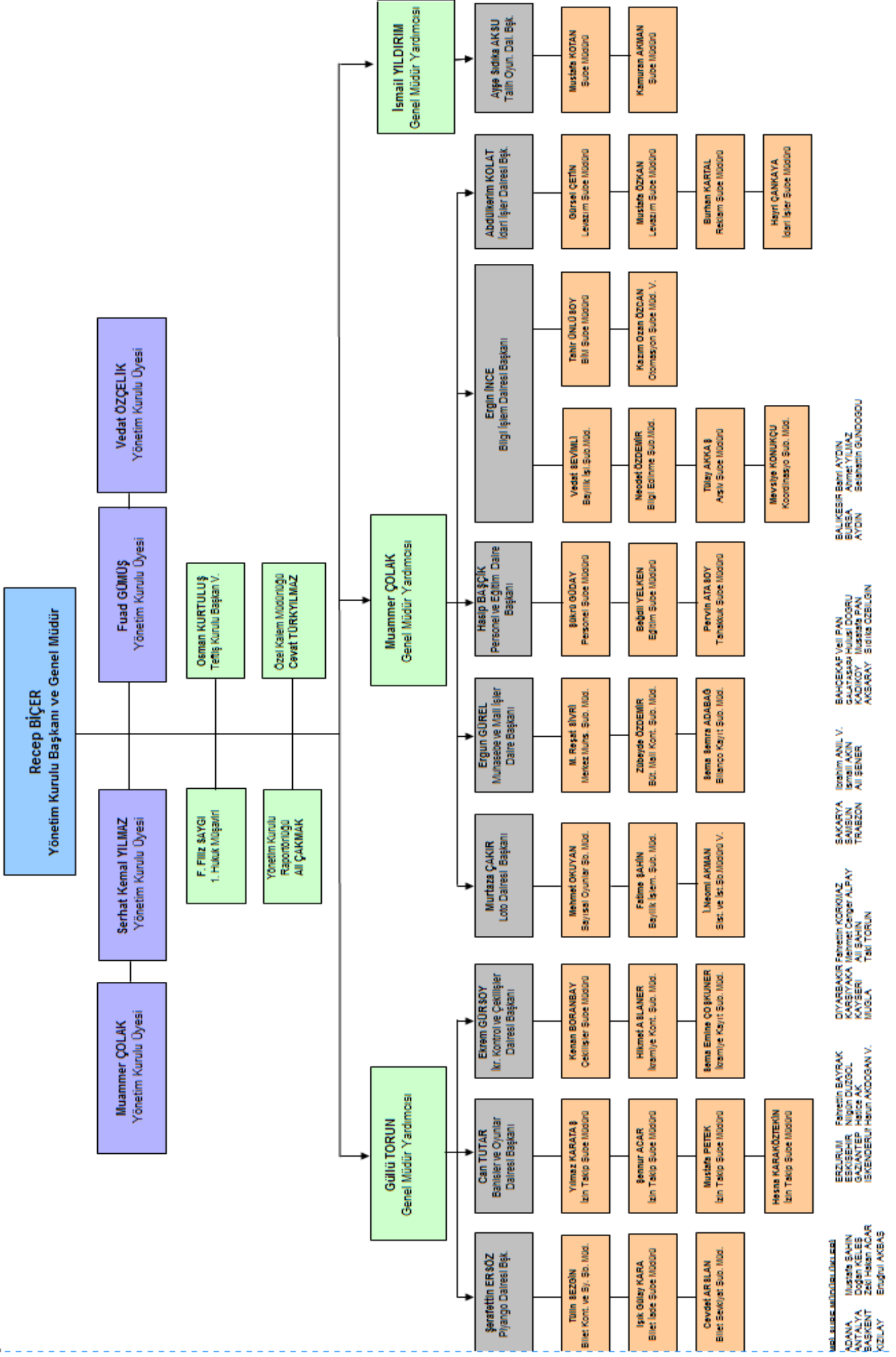
E-POSTA :[milpigen@millipiyango.gov.tr](mailto:milpigen@millipiyango.gov.tr)





GAZİ MUSTAFA KEMAL ATATÜRK (1881 - 1938)

# MİLLİ PİYANGO İDARESİ GENEL MÜDÜRLÜĞÜ TEŞKİLAT ŞEMASI





## *Vizyonumuz,*

*Kurumsal sosyal sorumluluk anlayışını terk etmeden, ülkemizde şans oyunları alanında lider kurum konumuna yükselmek ve ülke ekonomisine olan katkılarımızı olabildiğince en iyi düzeye yükseltmektir.*

## *Misyonumuz,*

*Çağdaş, katılımcı, saydam ve hesap verebilir olmayı esas alan, etkili ve verimli bir yönetim anlayışı içerisinde; bir yandan bireylerin kazanma arzularını toplumun örf ve adetlerini de göz önünde bulundurmaları suretiyle şans oyunları yoluyla tatmin etmek, bir yandan da kanunlarla belirlenmiş faaliyetlere kaynak sağlamak, iştirakçilere yönelik oyun çeşidini, hizmetin sunum kalitesini ve müşteri memnuniyetini artırarak bu yolla toplam kaliteyi yükseltip sürdürülebilir kılmak, bilişim ağı üzerinden oynatılan talih oyunu, kumar ve benzeri adlar altında yasa dışı olarak tertip edilen oyunların engellenmesi konusunda çalışmalarda bulunmak, tüketicilerin hak ve çıkarlarını koruyacak şekilde karşılıklı nakit olmayan her türlü şans oyununun tertip ve çekilişine izin vermek ve bunları denetlemektir.*

**MİLLİ PİYANGO İDARESİ  
GENEL MÜDÜRLÜĞÜ**

## ÖNSÖZ

2011 yılında 72'inci çalışma dönemini tamamlayan Milli Piyango İdaresi, kuruluşundan bu yana her faaliyet döneminde, kanunlarla belirlenmiş kamu kurum ve kuruluşlarına önemli tutarlarda kaynak aktarmaktadır.

İdaremiz bir taraftan ticari bir işletme olarak gelirlerinin sürekliliğini sağlayacak faaliyetlerde bulunmakta, diğer taraftan "Kurumsal Sosyal Sorumluluk" anlayışı çerçevesinde ve "Sorumlu Oyun Politikası" gereği olarak bağımlılık yaratmayacak, aşırı oynamayı teşvik etmeyecek ve küçük yaştaki kişilere cazip gelmeyecek oyunları oynatmakta olup, "olabilir en iyi gelir düzeyi"ni hedeflemektedir.

Çağımızda teknolojinin hızla gelişmesi ve iletişimin yaygınlaşması, hayatı çok daha dinamik bir hale getirmiştir. Bu durum şans oyunlarını da etkilemiş, sonuçları çok kısa sürede alınan oyunlar iştirakçiler arasında daha çok rağbet görmeye başlamıştır. Bu çerçevede, diğer ülkelerde olduğu gibi ülkemizde de şans oyunları içerisinde spor bahislerinin payı artış göstermiştir.

Gelecek dönem için şans oyunlarından elde edilen gelirlerde ve dolayısıyla kamuya aktarılan kaynaklarda ölçülü bir büyüme öngörülmüş, bu hedefe ulaşmak için;

- Bugüne kadar olduğu gibi güvenilir, kesintisiz ve sosyal sorumluluk anlayışı içerisinde şans oyunu organizasyonu sürdürülmektedir.
- Mevcut şans oyunlarının geliştirilmesi ve iştirakçilerin beklentisine cevap verecek şekilde yeni şans oyunlarının tertip edilmesi çalışmaları devam etmektedir.
- Müşteri memnuniyetinin sağlanmasına yönelik çalışmalar yapılmaktadır.
- Bilet satışı, ikramiye ödemesi, bayilik verilmesi, karşılığı nakit olmayan piyango ve çekilişlere izin verilmesi ve denetlenmesi gibi kurumsal hizmetlerde kalitenin artırılmasına yönelik çalışmalar yapılmaktadır.
- Oyun ve otomasyon sistemimizin piyasa ve teknolojik koşullara uygun hale getirilmesi için yapılan ihale sonuçlanmış, 2012 yılının 2. yarısında sistemler tümüyle yenilenmiş olacaktır.
- Her kademedeki personel ile bayilerimizin eğitimine yönelik yapılan faaliyetlere devam edilmektedir.

İdaremiz, geçmişte olduğu gibi toplumun güven ve desteğini koruyarak, sahip olduğu kaynakları etkin ve verimli bir şekilde kullanmak suretiyle kurumsal sosyal sorumluluk anlayışı içerisinde faaliyetlerini sürdürecektir.

İdaremiz, çalışanları, bayileri ve iştirakçileri ile bir bütündür. Gelecekte de halkımızın duygularını istismar etmeden, ülke ekonomisine katkıda bulunacak çalışmaları titizlikle sürdürecektir.

Bu vesile ile başta çalışanlarımız, başbayilerimiz ve bayilerimiz olmak üzere, İdaremizin bu güçlü yapıya kavuşmasında katkıları olan herkese şükranlarımı sunarım.

**Recep BİÇER**  
**Milli Piyango İdaresi Genel Müdürü ve**  
**Yönetim Kurulu Başkanı**

**MİLLİ PİYANGO İDARESİ  
GENEL MÜDÜRÜ VE YÖNETİM KURULU BAŞKANI**

	<b>Başlama Tarihi</b>	<b>Bitiş Tarihi</b>
Recep BİÇER	06.12.2007	Devam Ediyor

**YÖNETİM KURULU ÜYELERİ**

	<b>Başlama Tarihi</b>	<b>Bitiş Tarihi</b>
Serhat Kemal YILMAZ	08.02.2010	Devam Ediyor
Fuad GÜMÜŞ	05.03.2010	Devam Ediyor
Vedat ÖZÇELİK	24.09.2010	Devam Ediyor
Muammer ÇOLAK	31.01.2008	Devam Ediyor

**YÖNETİM KURULU ÜYESİ GENEL MÜDÜR YARDIMCISI**

	<b>Başlama Tarihi</b>	<b>Bitiş Tarihi</b>
Muammer ÇOLAK	31.01.2008	Devam Ediyor

**GENEL MÜDÜR YARDIMCILARI**

	<b>Başlama Tarihi</b>	<b>Bitiş Tarihi</b>
İsmail YILDIRIM	15.06.1998	Devam Ediyor
Güllü TORUN	23.08.1999	Devam Ediyor

**DANIŞMA VE DENETİM BİRİMLERİ**

**Teftiş Kurulu Başkanı V.**

Osman KURTULUŞ

**I. Hukuk Müşaviri**

F. Filiz SAYGI

**DAİRE BAŞKANLARI**

**ANA HİZMET**

**YARDIMCI HİZMET**

**Piyango Dairesi Başkanı**  
Şerafettin ERSÖZ

**Loto Dairesi Başkanı**  
Murtaza ÇAKIR

**Bahisler ve Oyunlar Dairesi Başkanı**  
Can TUTAR

**İkramiye Kont. ve Çek. Dairesi Başkanı**  
Ekrem GÜRSOY

**Talih Oyunları Dairesi Başkanı**  
Ayşe Sıdıka AKSU

**Muhasebe ve Mali İşler Dairesi Başkanı**  
Ergun GÜREL

**Personel ve Eğitim Dairesi Başkanı**  
Hasip BAŞÇIK

**Bilgi İşlem Dairesi Başkanı**  
Ergin İNCE

**İdari İşler Dairesi Başkanı**  
Abdülkerim KOLAT

# İÇİNDEKİLER

1. Kurumsal Tanıtım	9
2. İnsan Kaynakları	14
3. Şans Oyunları	21
4. Piyango	26
5. Hemen Kazan	31
6. Sayısal Oyunlar	35
7. Karşılığı Nakit Olmayan Çekilişler	45
8. Satış Ağı	47
9. Kamuya Sağlanan Kaynaklar ve Toplumsal Katkılar	53
10. Yasadışı Oyunlarla Mücadele	63
11. Uluslararası İlişkiler	65
12. Bilanço ve Mali Tablolar	69



## KURUMSAL TANITIM

### MİLLİ PİYANGO'NUN TARİHSEL GELİŞİMİ

Osmanlı İmparatorluğu döneminde 1870 ve 1910 yılları arasında Şark Şimendiferleri ve Ergani Bakır İşletmeleri tahvillerinin satışını artırmak amacıyla kazananları kur'a ile belirlenen ilk resmi piyango uygulaması başlatılmıştır.

Bu piyango dışında;

- ✓ İzmir İslahhanesi'ne yardım ve hapisanede bir sanayihane inşası için 1887 yılı başlarında "İzmir (Osmanlı) Piyangosu",
- ✓ Osmanlı - Yunan savaşında şehit olanların aileleri ile yaralanarak sakat kalanlara yardım etmek için 1898-1899 yıllarında "İane (Yardım) Sergisi Piyangosu",
- ✓ 1877- 1878 Osmanlı-Rus ve 1897 Osmanlı- Yunan savaşlarından sonra ülkeye Kafkaslardan ve daha çok da Balkanlardan gelen Müslüman göçmenlere yardım amacıyla 1906-1909 yılları arasında "Ziraat Bankası Piyangosu"

düzenlenmiştir.

Osmanlı Devleti'nin son yıllarında (1917) hâsılatı Donanma Cemiyetinin inşa edeceği tersaneye sarf edilmek üzere İtibar'ı Milli Bankası vasıtasıyla ve itfa cetvelleri Maliye Nezaretince tasdik edilmek şartıyla birer liralık 1.000.000 adet ikramiyeli piyango tahvili çıkarılmıştır. Bu tahviller uzun vadeli piyango bileti niteliğinde olup, 400.000 adedini İtibar-ı Milli Bankası almıştır. Donanma Cemiyetinin elinde kalan 600.000 kadar tahvil ise, Cemiyeti fesheden 2 Mayıs 1919 tarihli Heyet'i Vekili Kararnamesiyle Hazineye devredilmiştir. Cumhuriyet döneminde 12 Aralık 1925 tarih ve 689 sayılı Kanunla söz konusu kararname kaldırılarak eski Donanma Cemiyeti'nin Hazineye intikal eden parası ve gayrimenkulleri dışındaki hakları Türk Tayyare Cemiyeti'ne verilmiştir.

Cumhuriyetin ilanından sonra, karşılığı nakit olarak ödenmek üzere piyango tertip ve keşide etme hakkı 710 sayılı Kanunla, 9 Ocak 1926 tarihinden itibaren "Türk Tayyare Cemiyeti"ne verilmiştir. 24 Mayıs 1935 tarihinde bu Cemiyetin adı Türk Hava Kurumu'na çevrilmiştir.

"Tayyare Piyangosu" adı altında, Türk hava gücüne katkı sağlamak amacıyla 14 yıl süreyle anılan Kurum tarafından düzenlenen çekilişler, 05.07.1939 tarihli ve 3670 sayılı Kanunla Milli Piyango İdaresi<sup>1</sup> kurulana kadar devam etmiştir.

---

<sup>1</sup> Kaynak : Mete TUNÇAY, "Türkiye'de Piyango Tarihi ve Milli Piyango İdaresi", Ankara 1993

Milli Piyango İdaresi tarafından ilk çekiliş 11.11.1939 tarihinde düzenlenmiş ve bu çekilişte bilet fiyatı 1 lira, büyük ikramiye ise 80.000 lira olarak belirlenmiştir.

Milli Piyango İdaresi tarafından sürekli olarak düzenlenen piyango çekilişlerinden sağlanan gelirler, başlangıçta Türk Hava Kuvvetleri'ne tahsis edilirken, daha sonraları kanunda yapılan çeşitli değişikliklerle Savunma Sanayii Destekleme Fonuna aktarılmaya başlanılmıştır.

Ayrıca, daha sonraki tarihlerde çıkarılan özel kanunlar gereği, piyango gayrisafi hasılatının %10'u Tanıtma Fonu'na, aylık hasılatın %1'i Sosyal Hizmetler ve Çocuk Esirgeme Kurumu'na, net karın %5'i Olimpiyat Oyunları Hazırlık ve Düzenleme Kurulu'na, %95'i de Savunma Sanayi Destekleme Fonuna aktarılmıştır.

01.04.2007 tarihinde yürürlüğe giren Şans Oyunları Hasılatından Alınan Vergi, Fon ve Payların Düzenlenmesi Hakkında Kanun'a göre Milli Piyango İdaresi 3'er aylık dönemler itibariyle oluşan karını Maliye Bakanlığı'na, çeşitli kurum ve kuruluşlara dağıtılmak üzere aktarmaktadır.

4/4/1988 tarihli ve 320 sayılı "Milli Piyango İdaresi Genel Müdürlüğü Kuruluş ve Görevleri Hakkında Kanun Hükmünde Kararname" ile Milli Piyango Teşkiline dair 3670 sayılı Kanunun 9, 12 ve 13 üncü maddeleri dışındaki diğer maddeleri yürürlükten kaldırılmıştır.

Bu Kanun Hükmünde Kararname ile karşılığı nakit olmayan her türlü piyangoonun tertip ve çekilişine izin vermek ve denetlemek, talih oyunları ve işletmelerini denetlemek görevleri ile piyango oyunu dışında karşılığı nakit olmak üzere hemen kazan, sayısal oyunlar gibi diğer şans oyunlarını tertip etme hak ve yetkisi de İdareye verilmiştir.

Milli Piyango İdaresi, çeşitli ülkelere ait devlet piyango idareleri arasında işbirliği amacıyla kurulan Dünya Piyangolar Birliği (WLA) ile Avrupa Devlet Piyangoları ve Toto Birliği'nin (EL) üyesidir.

## **HUKUKİ YAPI**

İdare, Maliye Bakanlığına bağlı, özel bütçeli, 320 sayılı KHK ile düzenlenen ve saklı tutulan hükümler dışında özel hukuk hükümlerine tabi ve her türlü tasarrufa ehil, tüzel kişiliği haiz bir kamu kuruluşudur.

İdare, Kamu Mali Yönetimi ve Kontrol Kanununa tabi olmayıp, Sayıştay'ın ve TBMM'nin denetimine tabi bulunmaktadır.

## **TEŞKİLAT YAPISI**

İdarenin en üst düzeyde yetkili ve sorumlu karar organı Yönetim Kuruludur. Yönetim Kurulu Genel Müdür, iki Genel Müdür Yardımcısı, Başbakanın önerisi ile atanan bir, Bakanın önerisi ile atanan iki üye olmak üzere altı kişiden oluşur. Yönetim Kurulu Başkanı, Genel Müdürdür. Yönetim Kurulu üyeleri müşterek kararla ve üç yıl süre için atanırlar. Bunların en az lisans düzeyinde yüksek öğrenim görmüş olmaları şarttır. Toplantı ve karar yeter sayısı üye tamsayısının üçte ikisidir.

İdarenin merkez teşkilatı; ana hizmet, danışma ve denetim ile yardımcı birimlerden, taşra teşkilatı ise 18 ilde bulunan 23 şubeden oluşmaktadır.

### **Ana Hizmet Birimleri:**

- Piyango Dairesi Başkanlığı
- Loto Dairesi Başkanlığı
- Bahisler ve Oyunlar Dairesi Başkanlığı
- İkramiye Kontrol ve Çekilişler Dairesi Başkanlığı
- Talih Oyunları Dairesi Başkanlığı

### **Danışma ve Denetim Birimleri:**

- Teftiş Kurulu Başkanlığı
- Hukuk Müşavirliği

### **Yardımcı Birimler:**

- Muhasebe ve Mali İşler Dairesi Başkanlığı
- Personel ve Eğitim Dairesi Başkanlığı
- Bilgi İşlem Dairesi Başkanlığı
- İdari İşler Dairesi Başkanlığı

## **İKRAMİYE ÖDEMELERİ**

İdare tarafından tertiplenen piyango, sayısal oyunlar, hemen kazan ve benzeri şans oyunları için taahhüt edilen ikramiyeler Devlet garantisi altındadır. İdarenin yaptığı çekilişlerde kazananların ikramiyeleri her türlü vergi, resim ve harçtan muafır.

Şans oyunları biletleri hamiline ait olup, ikramiye ödenmesi için biletlerin ibrazı şarttır. Çekilişten evvel veya sonra her ne suretle olursa olsun zayi olduğu bildirilen biletlerin sahiplerine ikramiye ödemesinde bulunulmaz. Piyango oyununda bir bilete tek ikramiye ödenmesi esas olup, birden fazla ikramiye isabet etmesi halinde miktarca büyük olan ikramiye ödenir.

Çekiliş gününden itibaren bir yıl içinde ibraz edilmeyen biletlere ait ikramiyeler zamanaşımına uğrar ve İdareye gelir kaydedilir. Şans oyunlarına ait biletlerden ikramiye ödenenler, ödeme tarihini izleyen yıldan itibaren beş yıl süre ile saklanır.

## BÜTÇE VE HÂSILATIN DAĞILIMI

İdarenin takvim yılı itibariyle hazırlanan bütçesi Bakanlık onayı ile yürürlüğe girmektedir.

01.04.2007 tarihinde yürürlüğe giren 14/03/2007 tarihli ve 5602 sayılı “Şans Oyunları Hasılatından Alınan Vergi, Fon ve Payların Düzenlenmesi Hakkında Kanun” hükümleri uyarınca, şans oyunlarından alınan vergi, fon ve paylar yeniden düzenlenmiştir.

Buna göre;

- Şans oyunlarından eskiden olduğu gibi % 18 oranında Katma Değer Vergisi alınmaya devam edilecektir.
- Şans Oyunları Vergisi futbol müsabakalarına dayalı müşterek bahislerde % 5, at yarışlarında % 7 ve diğer şans oyunlarında % 10 olarak uygulanacak ve verginin matrahını hâsılat (*Şans oyunlarının oynatılması karşılığı iştirakçilerden tahsil edilen tutardan Katma Değer Vergisi düşüldükten sonra kalan tutar*) oluşturacak, vergilendirme dönemini faaliyet gösterilen takvim yılının birer aylık dönemleri oluşturacak ve vergiler bu dönemleri izleyen ayın 20 nci günü mesai bitimine kadar beyan edilip ödenecektir.
- Bir takvim yılı içinde ödenecek ikramiyelerin toplamı, aynı dönemde elde edilen hasılatın % 40'ından az, % 59'undan fazla olamayacak, yıllık ikramiye ortalamaları bu sınırlar içerisinde kalmak kaydıyla tertip edilen her bir şans oyunu için farklı ikramiye oranı belirlenebilecek ve oyun planları bu esasa göre hazırlanacaktır.
- Şans oyunlarını tertip eden kurum ve kuruluşların bir takvim yılı içinde yapabilecekleri yatırım ve işletme giderleri, aynı dönemde elde ettikleri hâsılatları ile diğer gelirleri toplamının % 20'sini geçemeyecektir.
- İlgili kurum ve kuruluşlarca bir takvim yılının üçer aylık dönemler itibariyle elde edilen kamu payları (*hâsılat ile her ne ad altında olursa olsun elde edilen diğer gelirler toplamından; ödenecek ikramiyeler, şans oyunları vergisi, her türlü yatırım ve işletme giderleri düşüldükten sonra kalan tutar*), ilgili dönemleri takip eden ikinci ayın 15 inci günü mesai bitimine kadar Bakanlık merkez muhasebe birimi hesabına yatırılarak genel bütçeye gelir kaydedilecektir.

- Yıllık kamu payı tahmini dikkate alınmak suretiyle Savunma Sanayii Destekleme Fonu, Tanıtma Fonu, Olimpiyat Oyunları Hazırlık ve Düzenleme Kurulu ile Yüksek Öğrenim Kredi ve Yurtlar Kurumuna aktarılmak üzere Bakanlık bütçesine ödenek konulacak; Sosyal Hizmetler ve Çocuk Esirgeme Kurumunun yılı bütçesine ödenek ayrılırken bu paylar dikkate alınacaktır.
- İlgili kurum ve kuruluşların, bir önceki takvim yılına ait kesin hesap ve mali tabloları, her takvim yılının sonundan itibaren azami üç ay içerisinde çıkarılarak ödenmesi gereken kamu payları buna göre hesaplanacak ve hesaplanan bu tutarlar, yıl içinde ödenen tutarlarla karşılaştırılarak varsa; eksik hesaplanan kamu payları, Nisan ayının sonuna kadar Bakanlık merkez muhasebe birimi hesabına yatırılacak, fazla hesaplanan tutarlar ise, takip eden döneme ilişkin kamu payından mahsup edilecektir.

# İNSAN KAYNAKLARI

## PERSONEL REJİMİ

İdare personeli hakkında 320 sayılı KHK ve 657 sayılı Devlet Memurları Kanunu hükümleri uygulanır.

23.4.1981 tarihli ve 2451 sayılı Kanun Hükümleri dışında kalan personelin atamaları Yönetim Kurulu tarafından yapılır.

### Merkez ve Taşra Teşkilatında Görev Yapan Personelin Unvanlara Göre Dağılımı (31.12.2011 itibariyle)

Merkez	Personel Sayısı
Genel Müdür	1
Genel Müdür Yardımcısı	3
Yönetim Kurulu Üyesi	3
Teftiş Kurulu Başkan V.	1
I.Hukuk Müşaviri	1
Başmüfettiş	15
Müfettiş	1
Daire Başkanı	9
Hukuk Müşaviri	1
Avukat	4
Şube Müdürü	29
Sivil Savunma Uzmanı	1
Memur ve Diğer Personel	298
<b>TOPLAM</b>	<b>367</b>

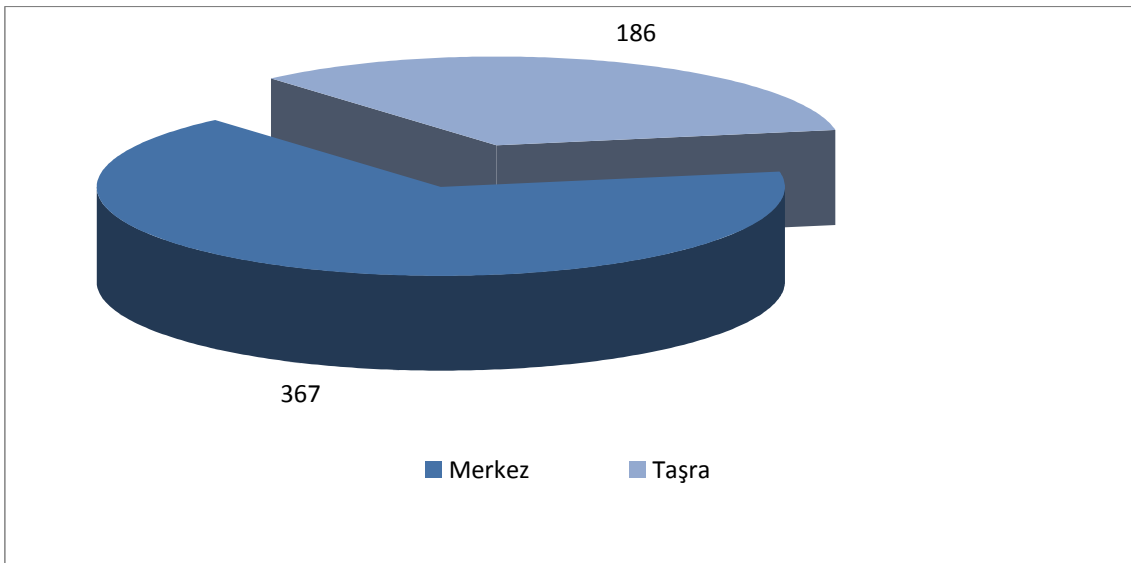
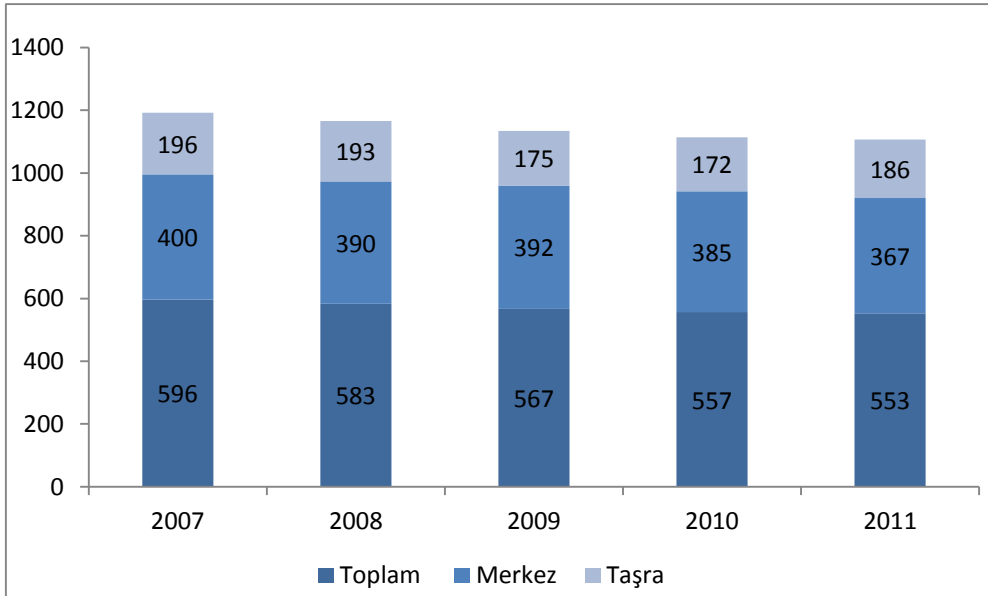
Taşra	Personel Sayısı
Şube Müdürü	21
Avukat	1
Şef	18
VHKİ	73
BKM	37
Veznedar	21
Koruma ve Güv. Görevlisi	8
Hizmetli	7
<b>TOPLAM</b>	<b>186</b>

2011 yılında Milli Piyango İdaresi'nde; 367'si merkezde, 186'sı taşrada olmak üzere toplam 553 personel görev yapmıştır. İşçi ve sözleşmeli personel istihdam edilmemiştir.

## Merkez ve Taşra Teşkilatında Görev Yapan Personelin Yıllar İtibariyle Dağılımı

Yıl	2007	2008	2009	2010	2011
Merkez	400	390	392	385	367
Taşra	196	193	175	172	186
<b>Toplam</b>	<b>596</b>	<b>583</b>	<b>567</b>	<b>557</b>	<b>553</b>

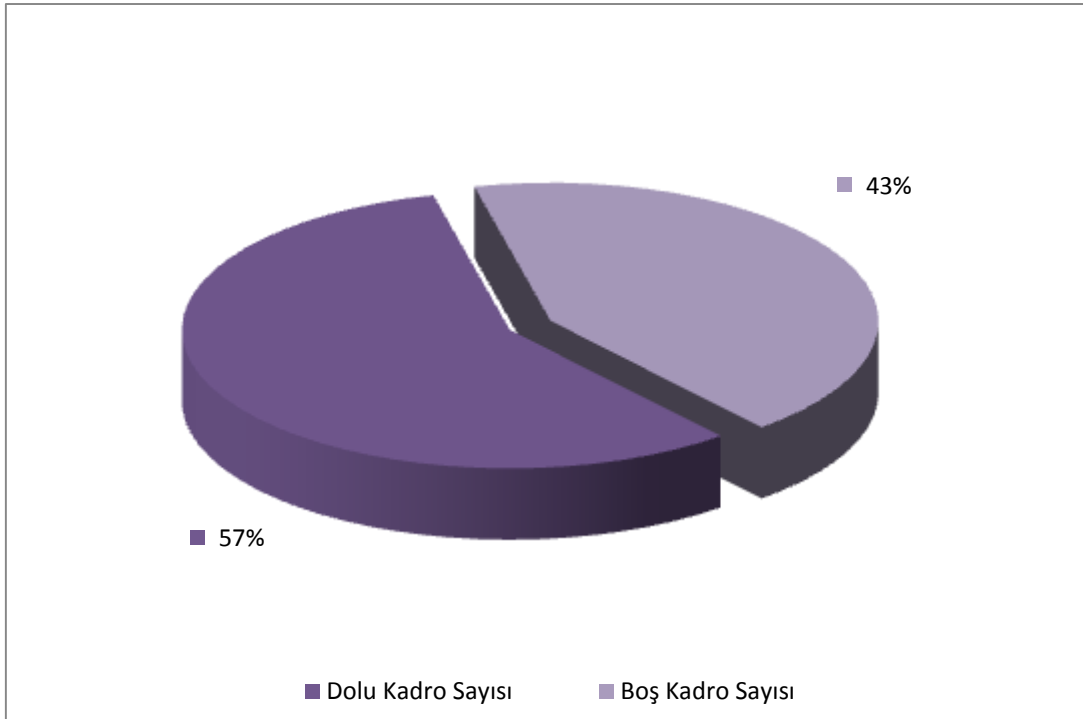
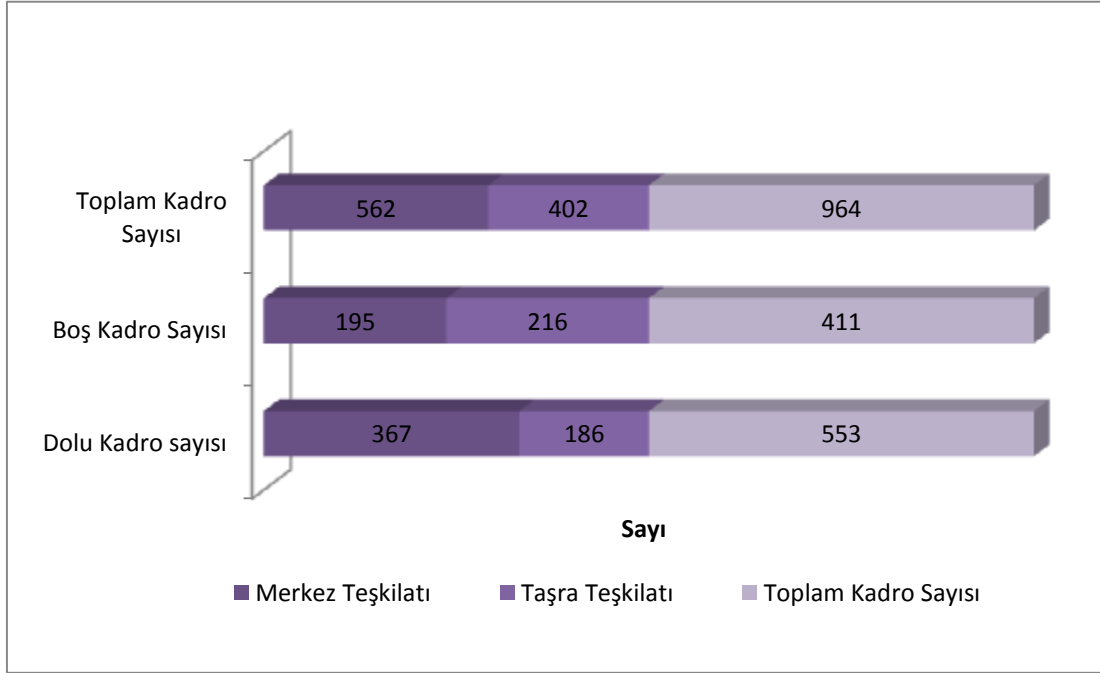
2011 yılı sonu itibariyle İdaremiz personelinin %66'sı merkez birimlerimizde, %34'ü taşra şube müdürlüklerimizde çalışmaktadır.



2011 Yılı Personel Dağılımı

## 2011 Yılı Sonu İtibariyle Dolu/Boş Kadro Durumu

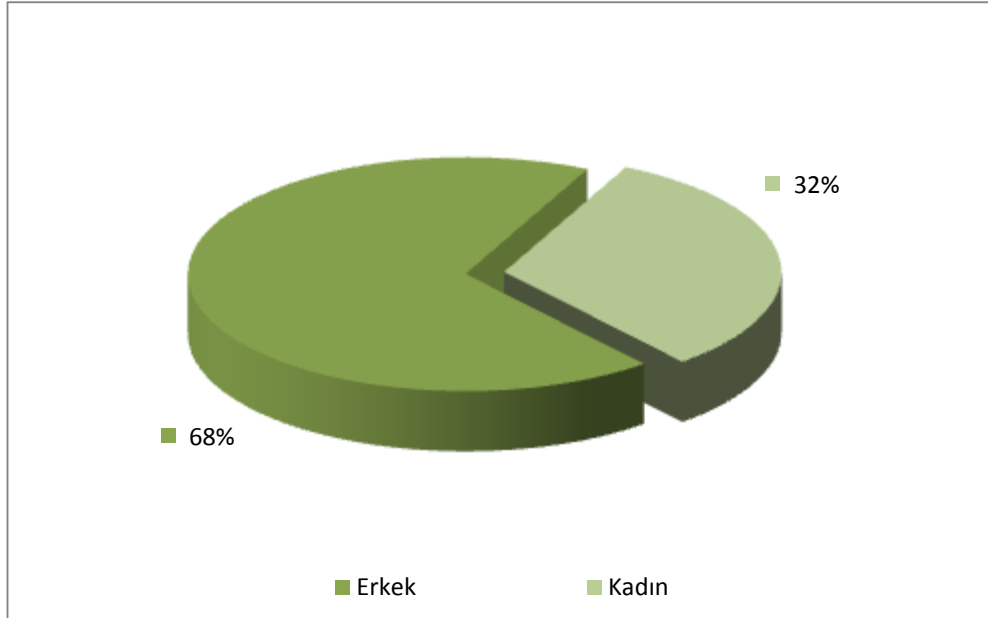
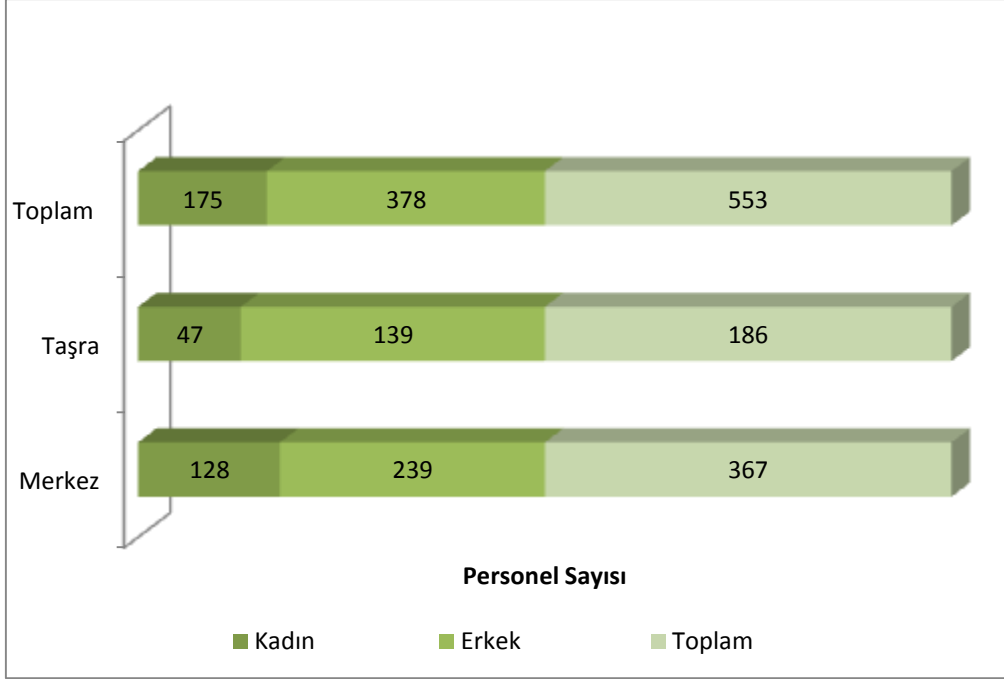
2011 yılı sonu itibariyle İdaremize tahsis edilmiş olan 964 adet kadrodan 553 adedi dolu, 411 adedi ise boş durumda olup, tahsis edilen kadronun %57'si kullanılmıştır.





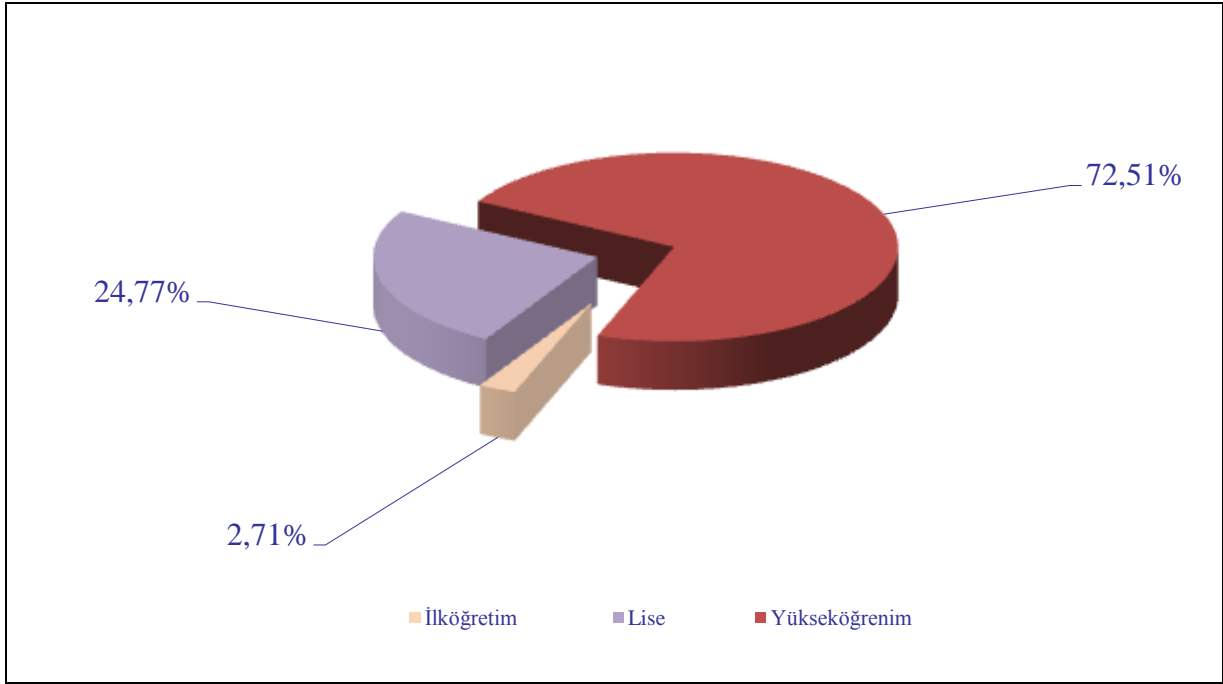
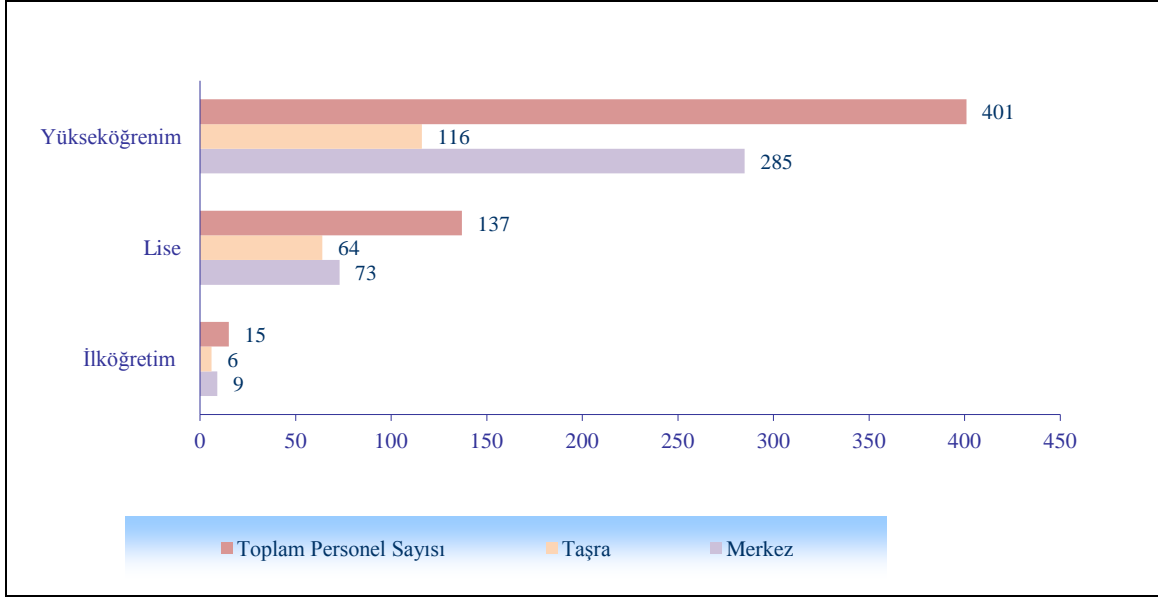
## 2011 Yılı İtibariyle Personelin Cinsiyet Durumuna Göre Sayısal Dağılımı

Fırsat eşitliğinin sağlanması İdaremiz insan kaynakları yönetiminin temel ilkelerinden birisidir. Personelin cinsiyet durumuna ilişkin veriler aşağıda yer almaktadır.



## 2011 Yılı İtibariyle Personelin Eğitim Durumuna Göre Dağılımı

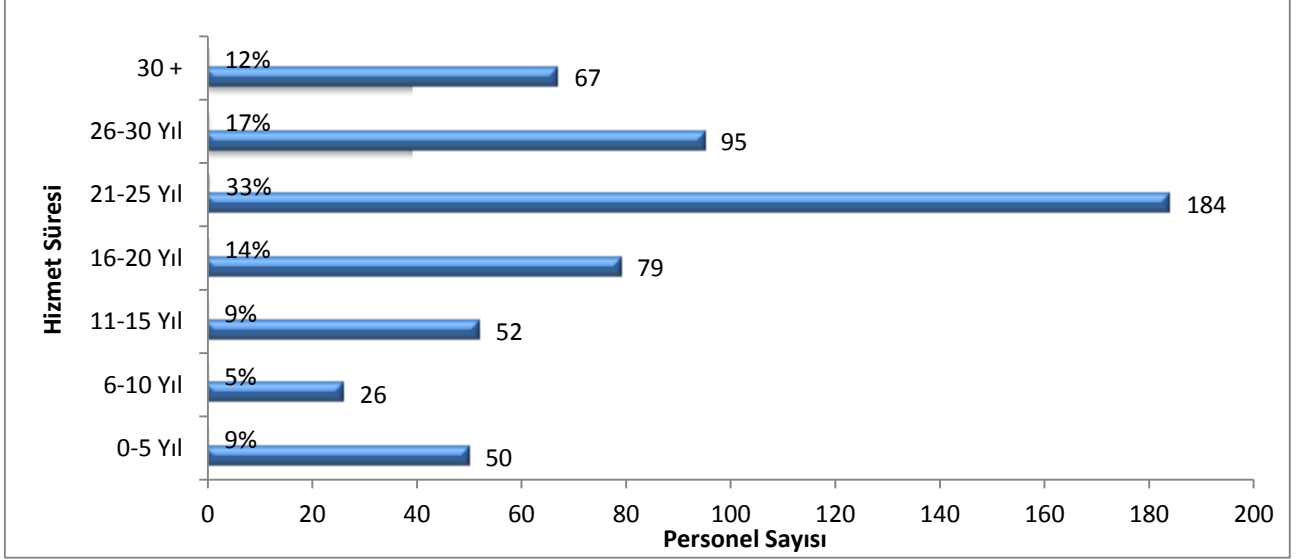
2011 yılı sonu itibariyle İdare personelinin eğitim durumu sayısal ve oransal olarak aşağıdaki grafikte gösterilmektedir.



Grafikte de görüldüğü gibi, lise ve lise düzeyinin altında toplam 152 personel bulunmakta olup, bunlar genel olarak bilet kontrol memuru ve yardımcı hizmetler kadrosunda istihdam edilen ve emeklilik aşamasına gelmiş olan personeldir. İdaremize yeni alınacak personelin genel olarak ihtiyaç duyulan dallarda yüksek öğrenime sahip olanlar arasından temini ve önümüzdeki yıllarda destek hizmetleri dışındaki personelin asgari lisans seviyesinde öğrenime sahip olmalarının sağlanması hedeflenmektedir.

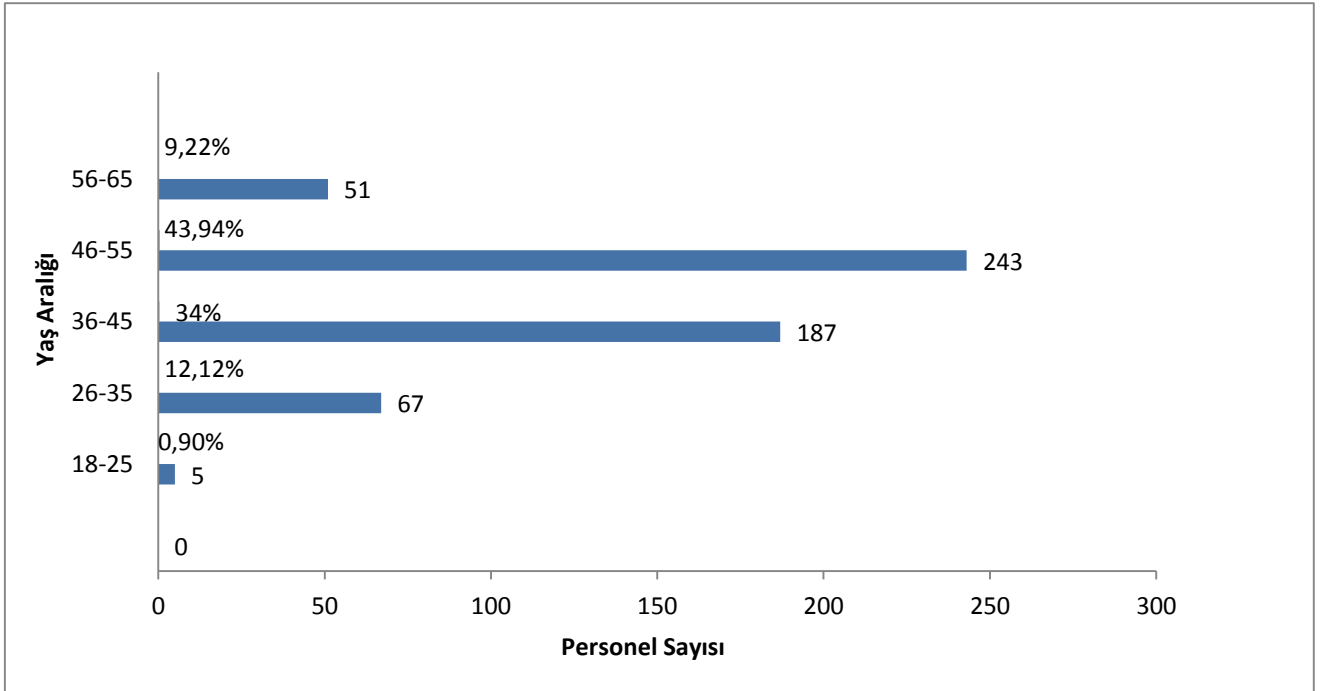
## 2011 Yılı İtibariyle Personelin Hizmet Sürelerine Göre Dağılımı

Personelin hizmet yıllarına göre sayısal ve oransal dağılımına ilişkin bilgiler aşağıda detaylandırılmıştır. İdaremizin toplam personelinin %86'lık kısmının 10 yıldan fazla kamu hizmeti tecrübesinin bulunması, yürütülen çalışmaların kalitesinde ve sürekliliğinde önemli rol oynamaktadır.



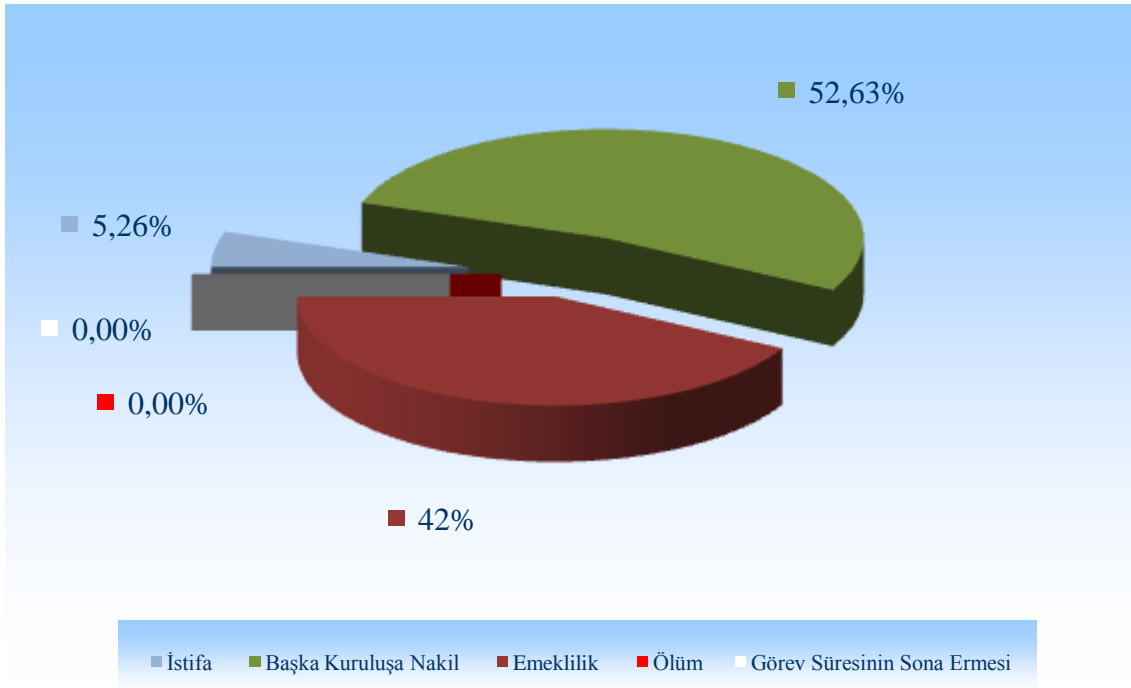
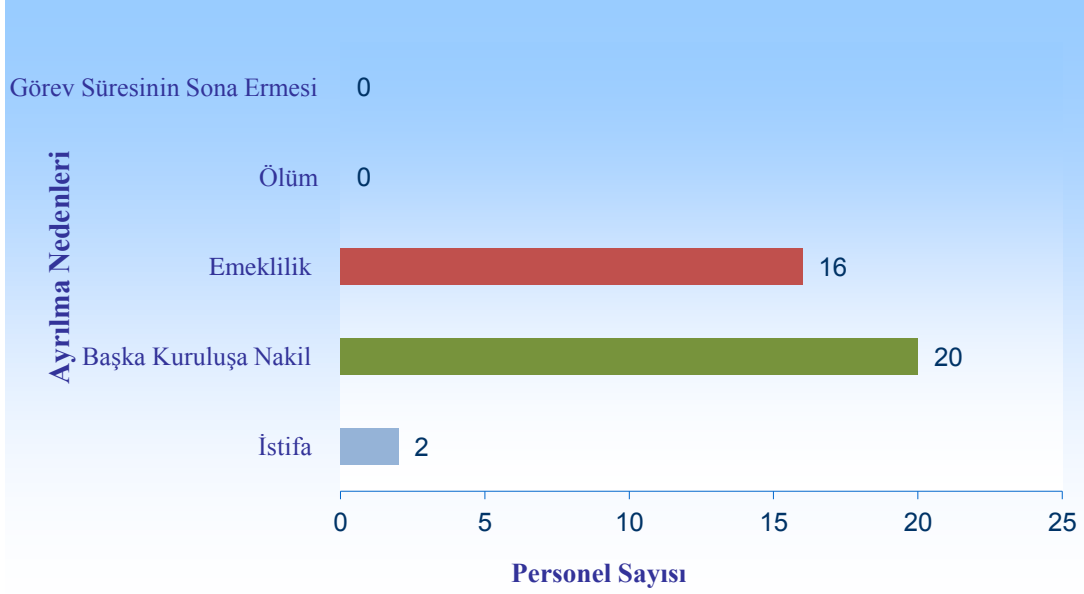
## 2011 Yılı İtibariyle Personelin Yaş Gruplarına Göre Dağılımı

Personelin yaş gruplarına göre sayısal ve oransal dağılımına ilişkin bilgiler aşağıda gösterilmektedir. Personelin yaklaşık %53'ü 46-65 yaş aralığında bulunmakta olup, bu durum yürütülen çalışmaların sürekliliği açısından İdarede genç kuşakların istihdamı gereğini ortaya çıkarmaktadır.



## 2011 Yılı İtibariyle Personelin İdareden Ayrılma Nedenleri

2011 yılı içerisinde 38 personel İdareden ayrılmıştır. Ayrılan personele ilişkin bilgiler aşağıda gösterilmiştir.





# ŞANS OYUNLARI



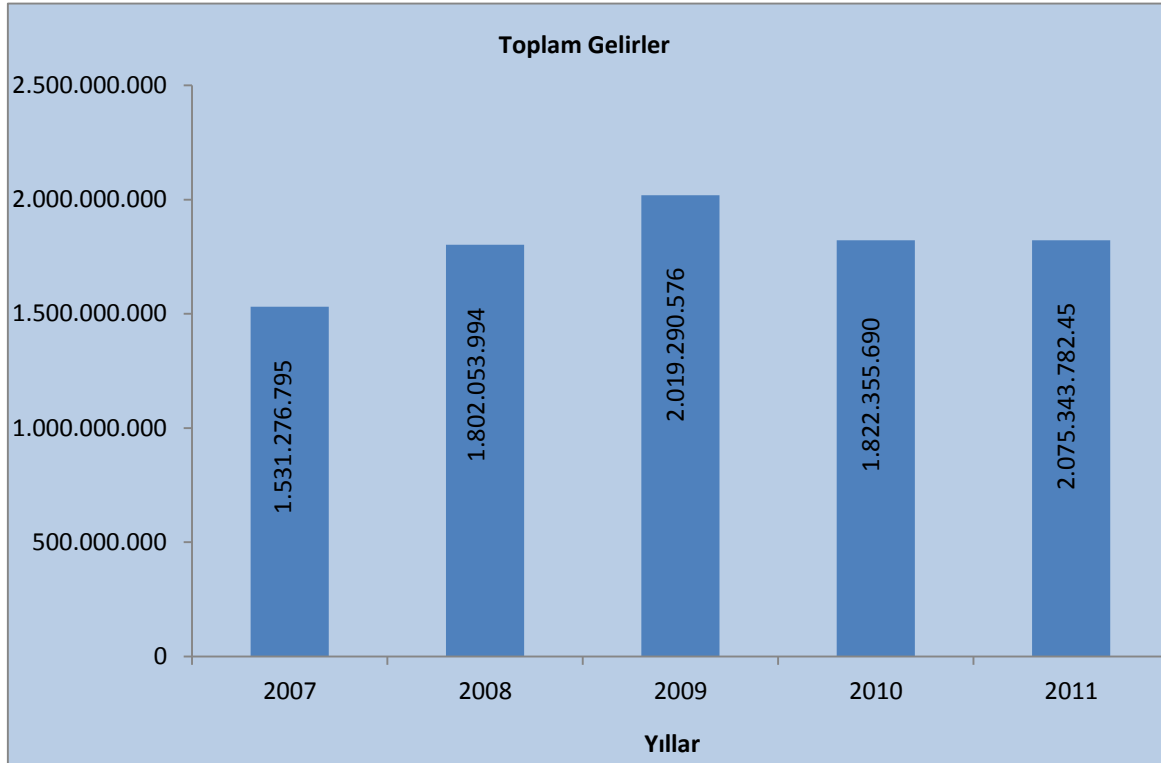
## ŞANS OYUNLARINA GENEL BAKIŞ

Kanunlarla belirlenen faaliyetlere kaynak aktaran İdaremizin toplam gelirleri 2011 yılında vergiler dahil 2.075.343.782,45 TL olmuştur.

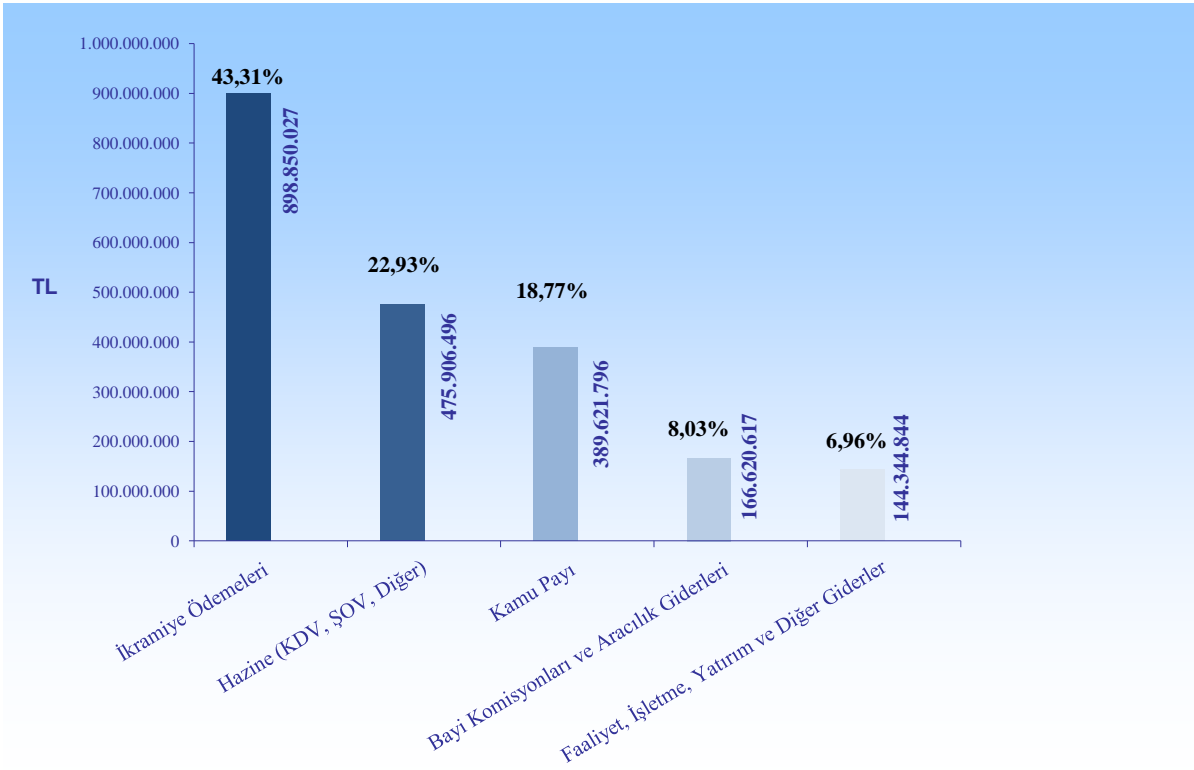
### *Yıllar İtibariyle Şans Oyunu Satışları ile Diğer Faaliyetlerden Elde Edilen Gelirler ve Dağılımları (Vergiler Dahil)*

	2007	2008	2009	2010	2011
<b>ŞANS OYUNU ŞATIŞ GELİRLERİ</b>	1.465.510.069	1.733.867.421	1.950.018.207	1.761.453.127	2.013.387.546.40
<b>DİĞER GELİRLER</b>	65.766.726	68.186.573	69.272.369	60.902.563	61.956.236.05
<b>TOPLAM GELİRLER</b>	1.531.276.795	1.802.053.994	2.019.290.576	1.822.355.690	2.075.343.782.45
İkramiye Ödemeleri	649.100.433	768.908.936	839.916.303	777.680.906	898.850.027.42
Hazine (KDV, ŞOV ve Diğer)	360.772.903	415.764.424	467.480.691	416.167.070	475.906.496.20
Kamuya Aktarılan Kamu Payı	325.955.451	397.746.271	485.921.132	391.429.555	389.621.796.84
Bayi komisyonları ve aracılık giderleri	123.196.127	140.643.922	156.731.864	145.303.729	166.620.617.33
Faaliyet, İşletme, Yatırım ve Diğer Giderler	72.251.881	78.990.441	69.240.586	91.674.430	144.344.844.66

### *Son 5 Yıllık Gelirler*



## 2011 Yılı Şans Oyunları ile Diğer Faaliyetlerden Elde Edilen Gelirlerin Dağıtımını

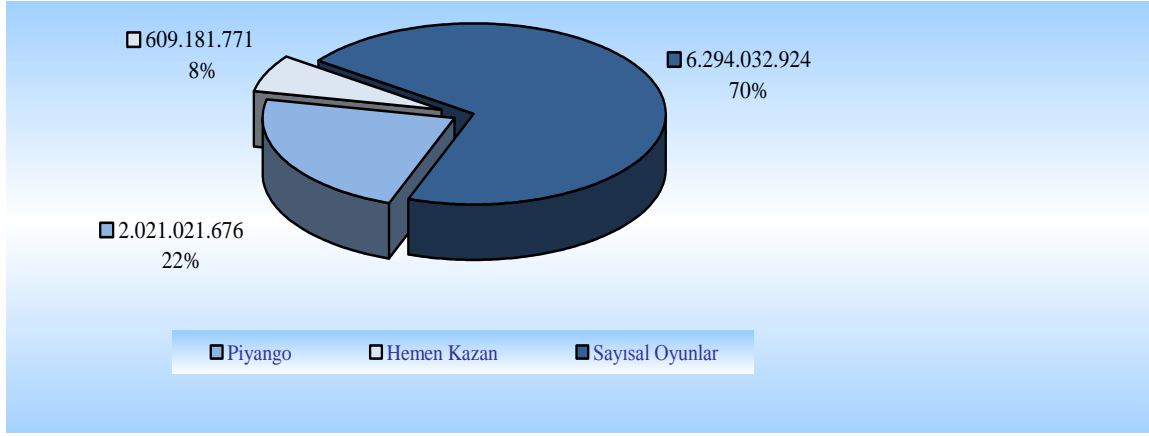


## Yıllar İtibariyle Satış Gelirleri (Vergiler Dahil) ve İkramiye Ödemeleri



**Yıllar İtibariyle Şans Oyunları Satış Gelirlerinin  
Oyun Türlerine Göre Dağılımı  
(Vergiler Dahil)**

	2007	2008	2009	2010	2011	Toplam
<b>Piyango</b>	342.952.931	355.471.007	402.534.485	430.542.535	489.520.718	2.021.021.676
<b>Hemen Kazan</b>	156.905.250	137.266.750	110.163.250	87.968.000	116.878.521	609.181.771
<b>Sayısal Oyunlar</b>	965.651.888	1.241.129.664	1.437.320.472	1.242.942.593	1.406.988.307	6.294.032.924
<b>Toplam</b>	<b>1.465.510.069</b>	<b>1.733.867.421</b>	<b>1.950.018.207</b>	<b>1.761.453.128</b>	<b>2.013.387.546</b>	<b>8.924.236.371</b>



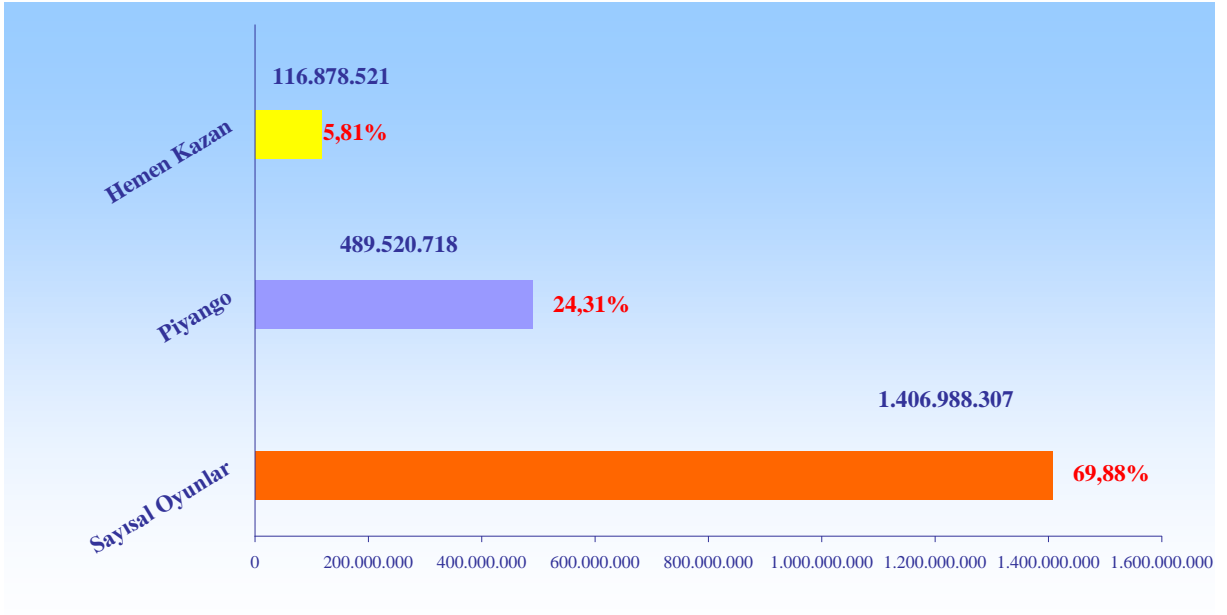
Son beş yıllık dönemde şans oyunları toplam satış gelirlerinin %70'i sayısal oyunlardan, %22'i piyango oyunundan, %8'i ise hemen kazan oyunundan elde edilmiştir.

**Yıllar İtibariyle Şans Oyunları Satış Gelirlerinin  
Oyun Türlerine Göre Dağılımı  
(Vergiler Hariç)**

	2007	2008	2009	2010	2011	Toplam
<b>Piyango</b>	291.262.103	301.974.415	342.055.507	365.818.329	415.833.813	1.716.944.167
<b>Hemen Kazan</b>	132.970.324	116.327.593	93.358.567	74.549.206	99.049.659	516.255.349
<b>Sayısal Oyunlar</b>	781.856.509	1.052.648.120	1.219.286.321	1.054.283.639	1.193.428.805	5.301.503.394
<b>Toplam</b>	<b>1.206.088.936</b>	<b>1.470.950.128</b>	<b>1.654.700.395</b>	<b>1.494.651.174</b>	<b>1.708.312.277</b>	<b>7.534.702.910</b>

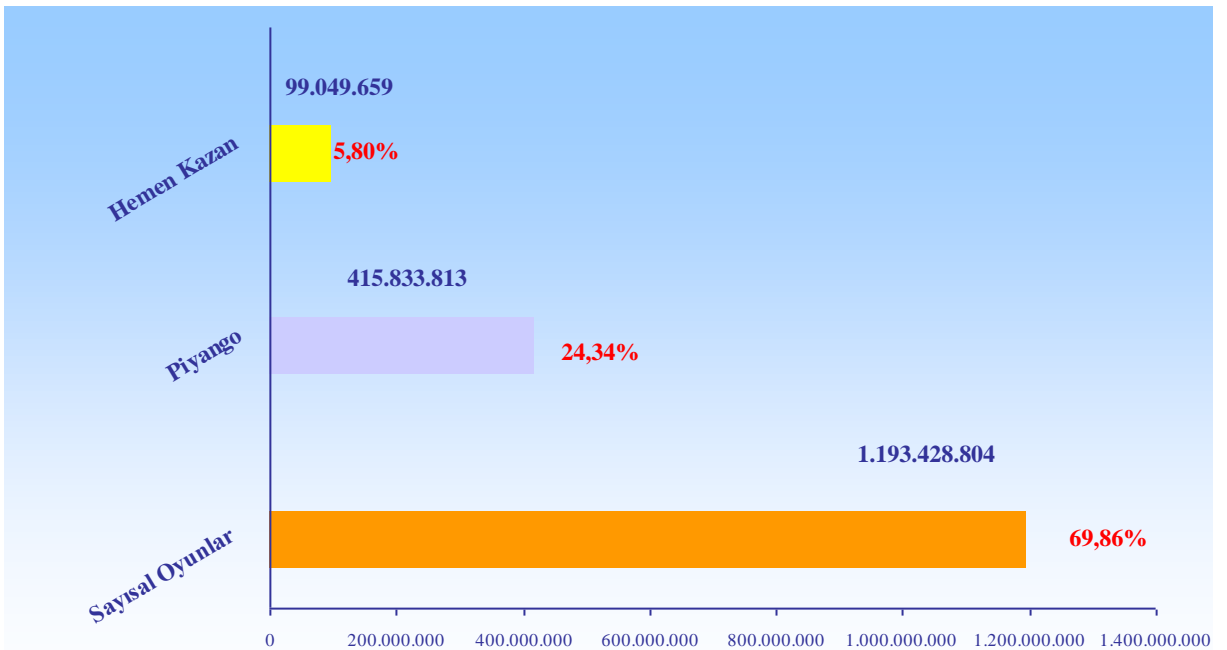


**2011 Yılı İtibariyle Şans Oyunlarından Elde Edilen Satış Gelirlerinin Oyun Türleri İtibariyle Dağılımı (Vergiler Dâhil)**



2011 yılında gerçekleşen 2.013.387.546 TL tutarındaki şans oyunları satış gelirinin; 489.520.718 TL'si piyango, 116.878.521 TL'si hemen-kazan, 1.406.988.307 TL'si sayısal oyunlardan elde edilmiştir.

**2011 Yılı İtibariyle Şans Oyunlarından Elde Edilen Satış Gelirlerinin Oyun Türleri İtibariyle Dağılımı (Vergiler Hariç)**





# *PIYANGO BİLETİ*



2011 Faaliyet Raporu

## MİLLİ PİYANGO BİLETİ



### Piyango

Bastırılmış numaralı biletlerin satılarak, adet ve tutarları önceden belirlenmiş ikramiyeleri kazanacak numaraların çekilişle tespit edilmesi esasına dayanılarak düzenlenen şans oyunudur.

### Oyun Planı

Piyango planında;

- Çekiliş tarihi,
- Kaç adet numara üzerinden bilet bastırılacağı ve bunun satış tutarı,
- Biletlerin numara gruplarına göre, kupür ve serileri itibariyle kaç adet bastırılacağı,
- Biletlerin kupürlere göre fiyatı ile bu fiyatlara göre kupürler itibariyle hangi serilerden kaç adet bilet bastırılacağı ve bunların adet ve fiyat olarak tutarları,
- Dağıtılacak ikramiyenin toplam tutarı ve hangi miktardaki ikramiyeden kaç adet dağıtılacağı, teselli ikramiyesi verilir verilmeyeceği, verilecek ise tutarı ile kaç numaraya teselli ikramiyesi verileceği,
- İkramiye kazanan numaraların belirlenme şekli yer alır.

### Oyunun Başlama Tarihi

11.11.1939

### Oyun Geliri

2011 yılında 489.520.718 TL.

### İkramiye Oranı

Oyun gelirinin %58,79' u ikramiye olarak tahsis edilir.

### Bir Kişiye Ödenen En Büyük İkramiye

2011 yılının zirve ikramiyesi 40.000.000.-TL 31.12.2011 tarihli yılbaşı çekilişinde Adana, Isparta, İstanbul, İzmir, illerimize sevk edilen 4336149 numaralı çeyrek bilete isabet etmiştir.

### Kazanma İhtimali

Basılan bilet adedine göre değişmektedir. Bu oyunda büyük ikramiyeyi kazanma ihtimali normal çekilişlerde 1/600.000, özel çekilişlerde 1/700.000 ve 31 Aralık yılbaşı özel çekilişinde ise 1/10.000.000'dur.

### Çekilişlerin Yayını

Her ayın 9, 19 ve 29 uncu günlerinde piyango çekilişi yapılır. Her yıl 31 Aralık günü yılbaşı özel çekilişi yapılır. Piyango çekilişleri özet olarak Türkiye Radyo ve Televizyon Kurumunun tüm ülke düzeyinde yayın yapan televizyon kanalından yayınlanır. Çekiliş sonuçları özet halinde en az birer defa radyo ve televizyonda haber olarak duyurulur.

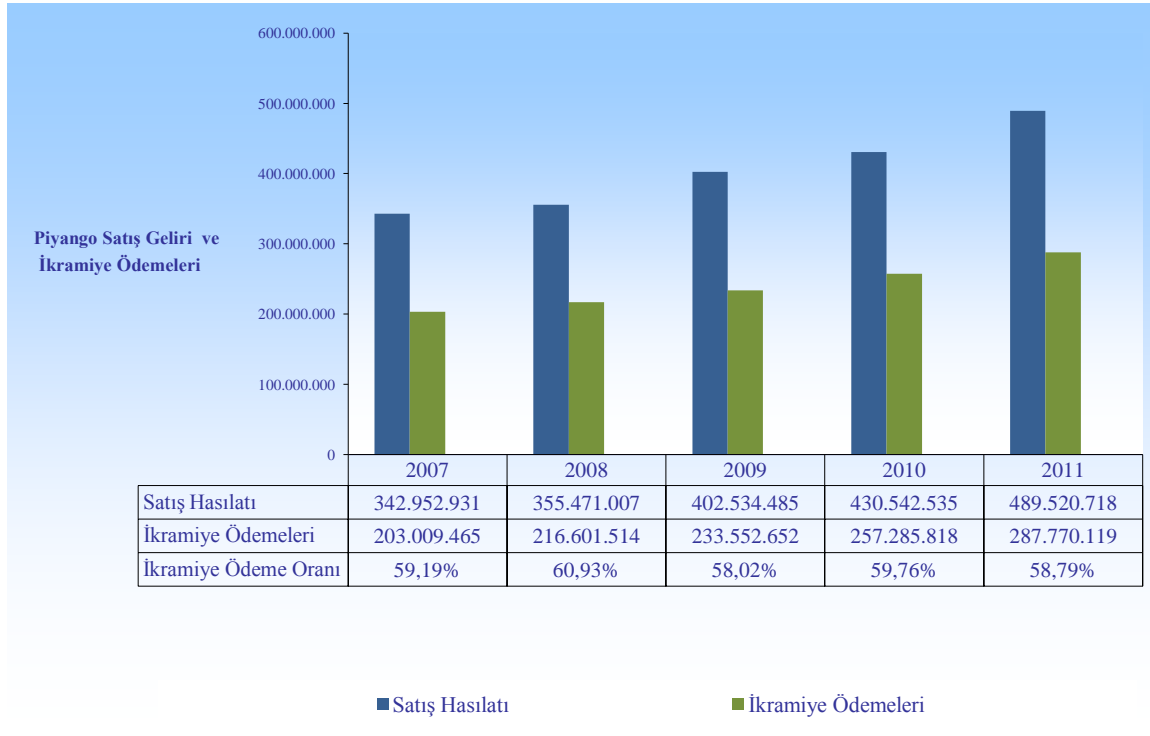
## 2010 - 2011 Yılları Milli Piyango Bileti Satış Fiyatları

(TL)

	2010 Yılı			2011 Yılı		
	Tam	Yarım	Çeyrek	Tam	Yarım	Çeyrek
Normal Çekiliş	12	6	3	12	6	3
Özel Çekiliş	16	8	4	16	8	4
Yılbaşı Çekilişi	32	16	8	36	18	9

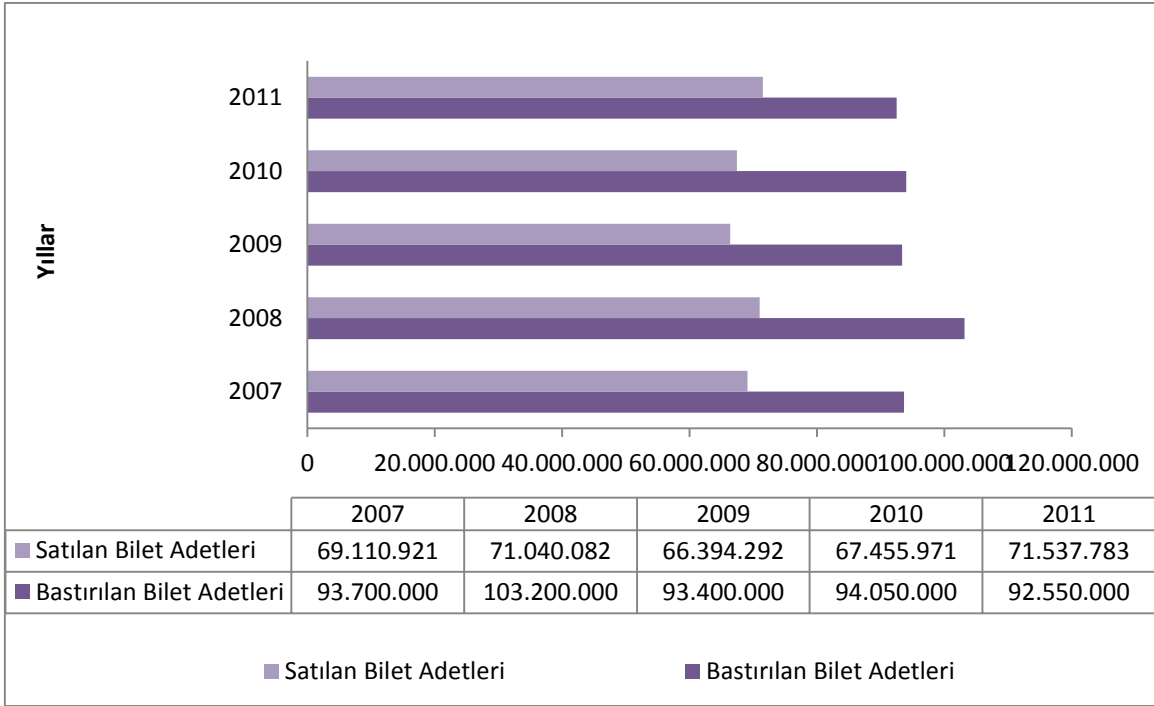
2011 yılında 31 Aralık yılbaşı çekilişi de dâhil olmak üzere 5'i özel toplam 33 piyango çekilişi düzenlenmiştir. Bu çekilişlerde toplam 71.537.783 adet piyango bileti satılarak 489.520.718 TL gelir elde edilmiştir.

## Yıllar İtibariyle Piyango Oyunu Satış Gelirleri ve İkramiye Ödemeleri (Vergiler Dahil)



2011 yılı piyango oyunu satış hâsılâtının yaklaşık %58,79'u 287.770.119 TL ikramiye tutarı olarak talihlilere dağıtılmıştır.

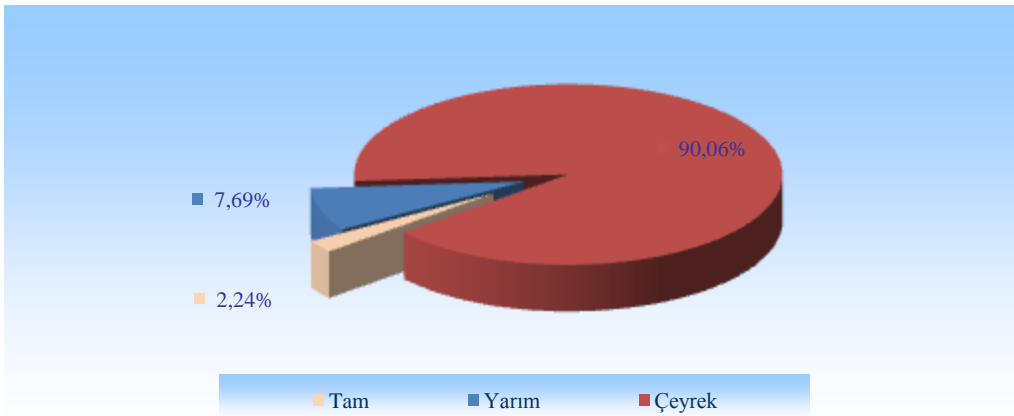
## Yıllar İtibariyle Bastırılan ve Satılan Piyango Bilet Adetleri



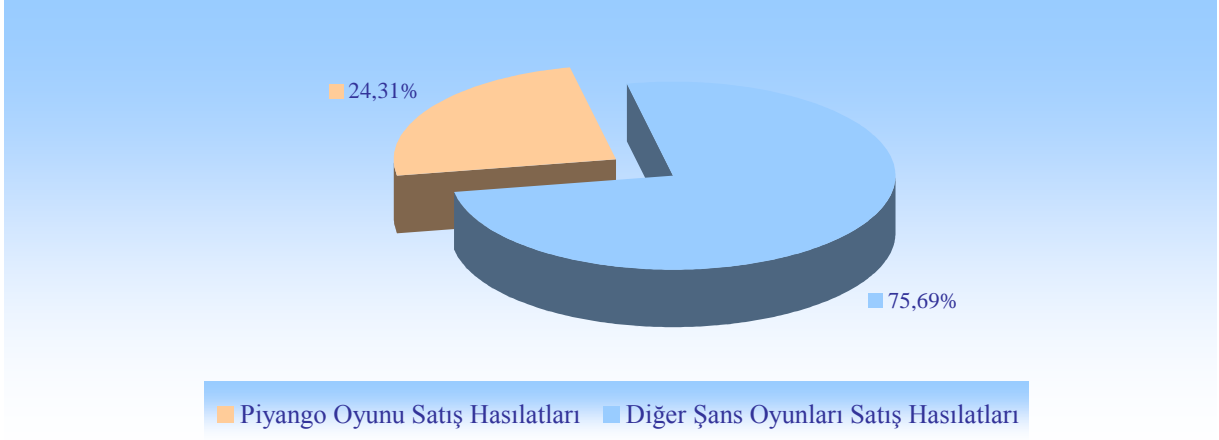
## Yıllar İtibariyle Satılan Piyango Bilet Adetlerinin Kupürlere Göre Dağılımı

Yıllar	Satılan Bilet Adetleri			Toplam
	Tam	Yarım	Çeyrek	
2007	2.105.290	6.960.484	60.045.147	69.110.921
2008	1.882.411	6.458.590	62.699.081	71.040.082
2009	1.545.582	5.298.837	59.549.873	66.394.292
2010	1.512.643	4.934.752	61.008.576	67.455.971
2011	1.605.893	5.504.141	64.427.749	71.537.783
<b>Toplam</b>	<b>8.651.819</b>	<b>29.156.804</b>	<b>307.730.426</b>	<b>345.539.049</b>

## 2011 Yılında Satılan Piyango Bilet Adetlerinin Kupürlere Göre Dağılımı

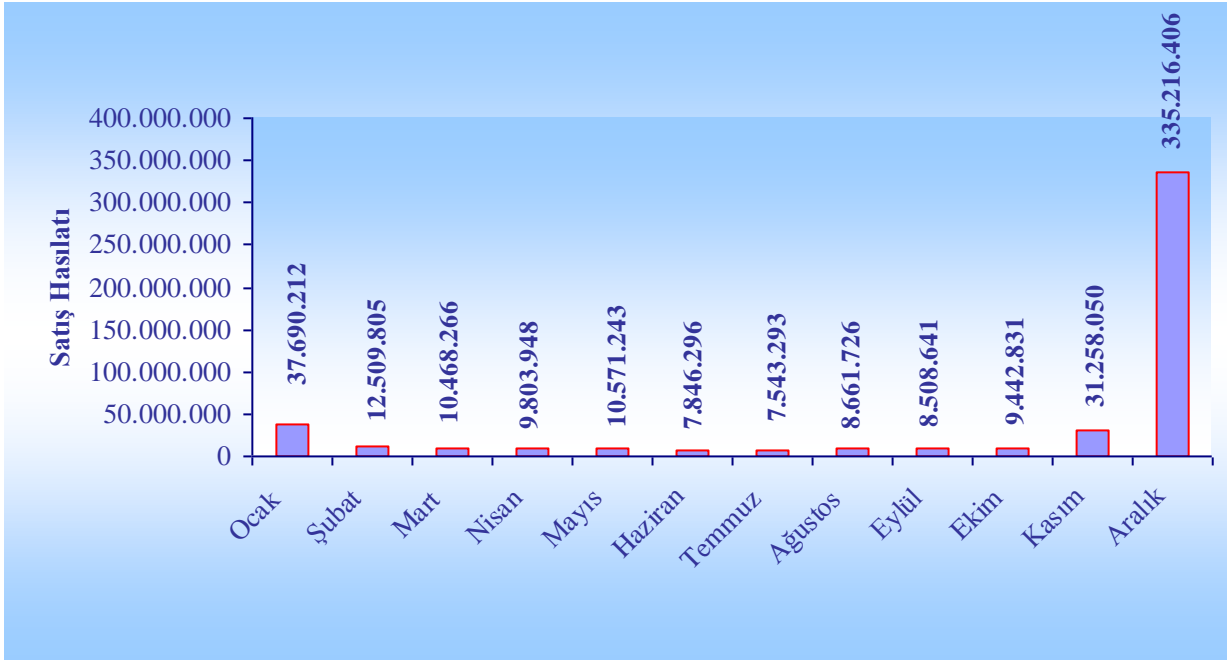


## 2011 İtibariyle Piyango Oyunu Satış Gelirlerinin Şans Oyunları Toplam Satış Gelirleri İçerisindeki Payı



2011 yılında piyango oyunu satış gelirlerinin şans oyunları toplam satış gelirleri içerisindeki payı % 24,31 olmuştur.

## 2011 Yılı Aylar İtibariyle Piyango Oyunu Satış Gelirleri (Vergiler Dahil)



2011 yılında piyango oyunu satış gelirlerinin yaklaşık % 68,47' si 31.12.2011 Yılbaşı Özel Çekilişinden sağlanmıştır.



# *HEMEN KAZAN*



## HEMEN KAZAN BİLETİ



### Hemen Kazan

Belirli ikramiyeleri ihtiva eden özel biletlerin üzeri kapalı kısımlarının kazınarak ikramiyeyi gösteren sayı veya işaretin çıkarılması suretiyle oynanan şans oyunudur.

### Oyun Planı

Hemen kazan planında;

- Bilet adedi,
- Belirli sayıdaki bilette ikramiye gruplarından kaç adet bulunacağı ve tutarları,
- Toplam ikramiye tutarı,
- Bilet birim perakende satış fiyatı yer alır.

Bilet fiyatı 2011 yılında 1 TL olarak belirlenirken, oyun planları 1 TL - 100.000 TL arasında ikramiye içerecek şekilde hazırlanmıştır.

### Oyunun Başlama Tarihi

07.08.1989

### Oyun Geliri

2011 yılında 116.878.521 TL.

### İkramiye Oranı

Oyun gelirinin Vergiler Hariç % 59.92'si ikramiye olarak tahsis edilir.

### Bir Kişiye Ödenen En Büyük İkramiye

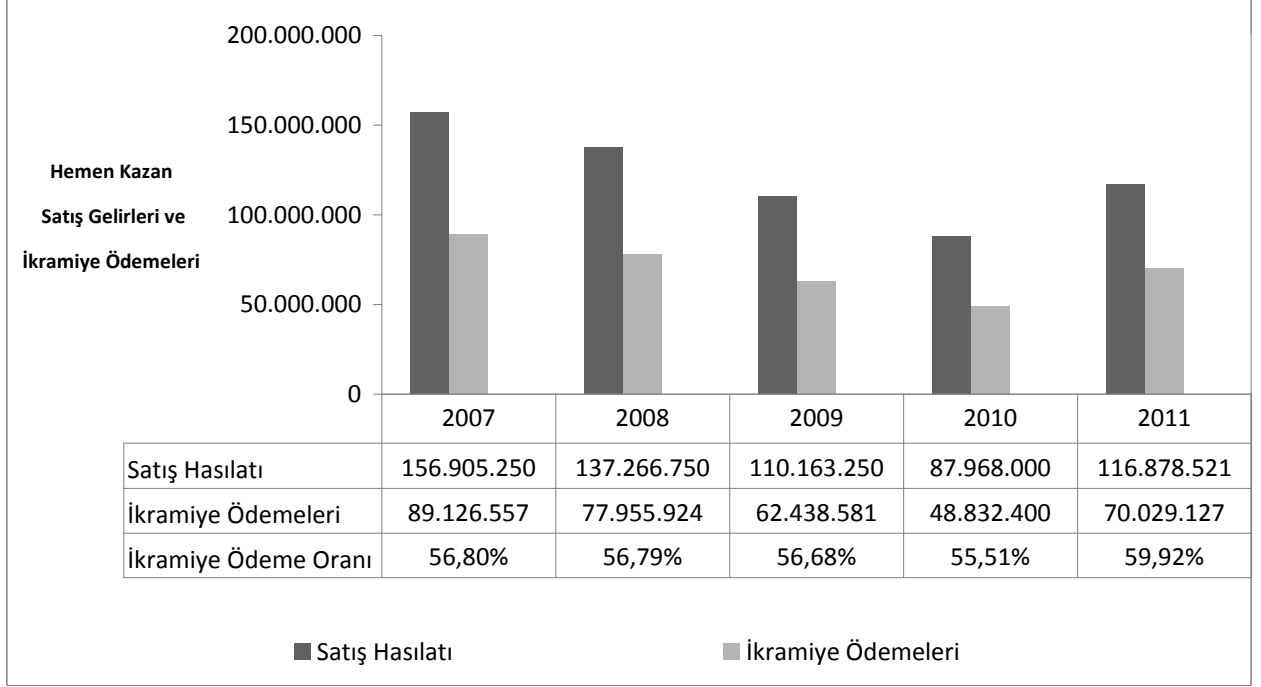
100.000 TL

### Kazanma İhtimali

Bu oyunda herhangi bir ikramiyeyi kazanma ihtimali %36,82 olup, büyük ikramiyeyi kazanma ihtimali 1 TL'lik bilet için 1/10.000.000 dır.

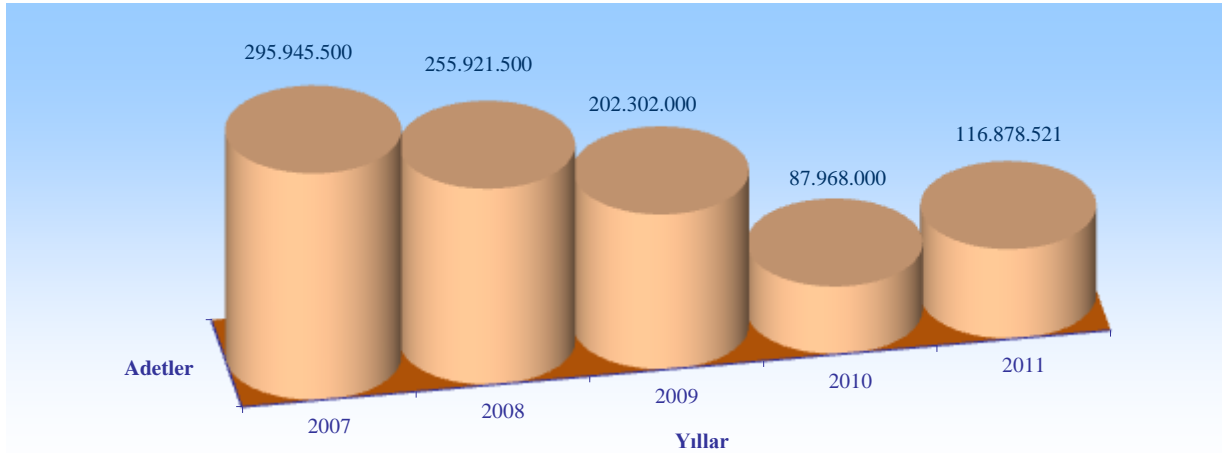


**Yıllar İtibariyle Hemen Kazan Oyunu Satış Hasılatı  
ve İkramiye Ödemeleri  
(Vergiler Dahil)**

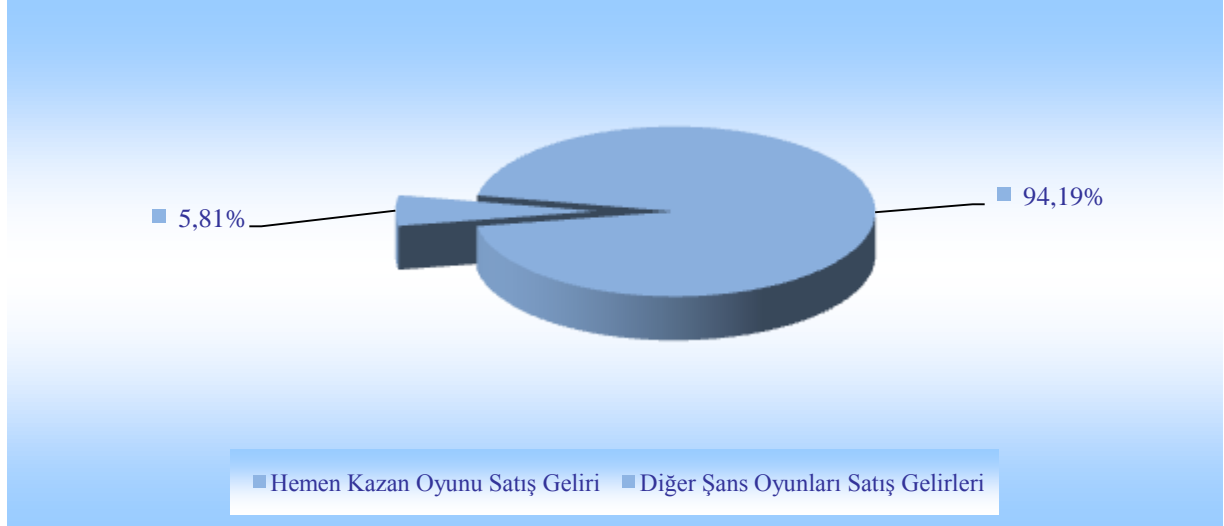


2011 yılında toplam adet 116.878.521 Hemen Kazan bileti satılarak vergiler dahil 116.878.521 TL tutarında gelir elde edilmiştir.

**Yıllar İtibariyle Hemen Kazan Bilet Satış Adetleri**

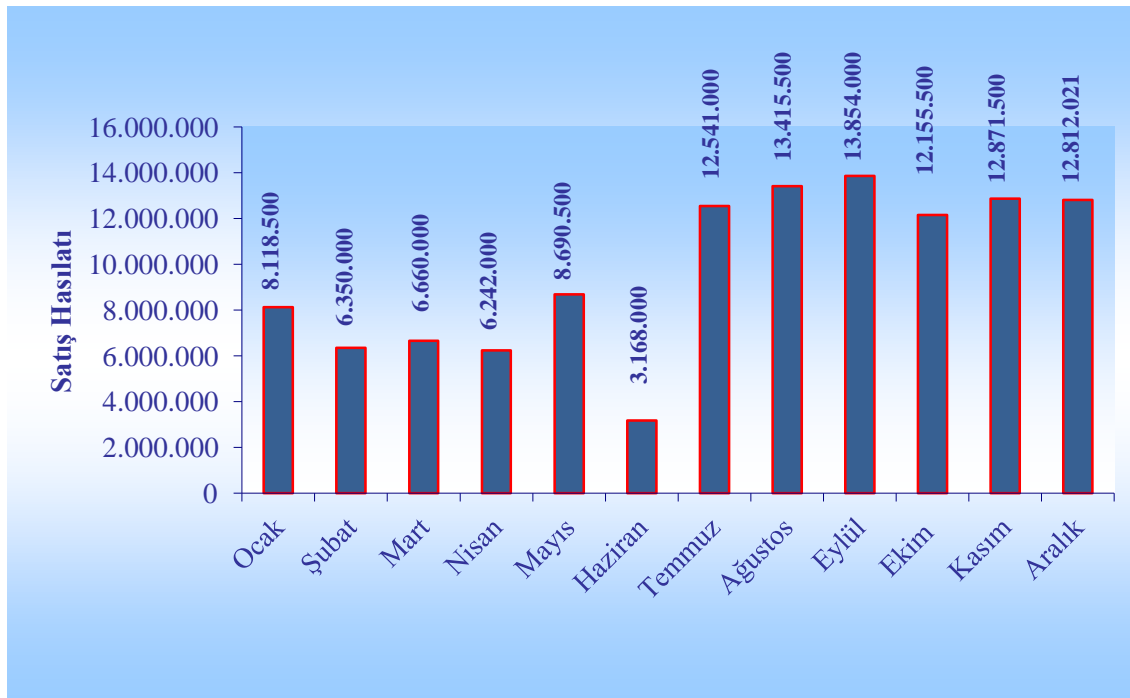


## 2011 Yılı İtibariyle Hemen Kazan Oyunu Satış Gelirlerinin Şans Oyunları Toplam Satış Gelirleri İçerisindeki Payı



2011 yılında Hemen Kazan oyunu satış gelirlerinin şans oyunları toplam satış gelirleri içerisindeki payı %5,81 olmuştur.

## 2011 Yılı Aylar İtibariyle Hemen Kazan Oyunu Satış Hasılatı (Vergiler Dahil)





# *SAYISAL OYUNLAR*



## SAYISAL LOTO 6/49 OYUNU



### *Sayısal Loto*

*Belirli bir rakam grubu içinden yapılacak çekiliş sonucunda saptanan adetlerde rakamların katılımcılar tarafından doğru tahmin edilmesi halinde ikramiye verilmesi esasına dayanılarak düzenlenen şans oyunudur.*

### *Oyun Kuramı*

*1 ile 49 sayı kümesi içinden yapılacak çekilişle belirlenecek olan 6 sayıdan; 6, 5, 4 ve 3 sayının katılımcılar tarafından doğru tahmin edilmesidir.*

### *İkramiye Oranı*

*Haftalık oyun gelirinin (KDV+ŞOV hariç) %50'si ikramiye olarak tahsis edilir ve bu tutar Yönetim Kurulu tarafından belirlenen oranlarda yukarıda belirtilen sayı gruplarını doğru tahmin eden katılımcılar arasında paylaşılır.*

### *Oyunun Başlama Tarihi*

*11.11.1996*

### *Oyun Geliri*

*2011 yılında 518.129.872 TL.*

### *Bir Kişiyeye Ödenen En Büyük İkramiye*

*2011 yılının zirve ikramiyesi 4.327.996.35 milyon TL'yi 06.08.2011 tarihli çekilişte 6 numarayı doğru tahmin eden talihli kazanmıştır.*

### *Kazanma İhtimali*

*Büyük ikramiyeyi kazanma ihtimali 13.983.816'da bir.*

### *Çekilişlerin Yayını*

*Sayısal Loto çekilişleri her hafta Cumartesi günü yapılmakta ve TRT kanallarında canlı olarak yayınlanmaktadır.*

## ŞANS TOPU OYUNU



### *Şans Topu*

*İki farklı sayı kümesi içinden yapılacak çekiliş sonucunda saptanan adetlerde rakamların katılımcılar tarafından doğru tahmin edilmesi halinde ikramiye verilmesi esasına dayanılarak düzenlenen şans oyunudur.*

### *Oyun Kuramı*

*İki farklı sayı kümesinden;*

*1-34 sayı kümesi içinden 5 adet, 1-14 sayı kümesi içinden 1 adet olmak üzere yapılacak çekilişle 5+1, 5, 4+1, 4, 3+1, 3, 2+1 ve 1+1'in katılımcılar tarafından doğru tahmin edilmesidir.*

### *İkramiye Oranı*

*Haftalık oyun gelirinin (KDV+ ŞOV hariç) %50'si ikramiye olarak tahsis edilir ve bu tutar Yönetim Kurulu tarafından belirlenen oranlarda yukarıda belirtilen sayı gruplarını doğru tahmin eden katılımcılar arasında paylaşılır.*

### *Oyunun Başlama Tarihi*

**14.06.2001**

### *Oyun Geliri*

**2011 yılında 242.978.707 TL.**

### *Bir Kişiye Ödenen En Büyük İkramiye*

*2011 yılının zirve ikramiyesini 1.074.395.75 milyon TL'yi 09.03.2011 tarihli çekilişte 5+1'i doğru tahmin eden talihli kazanmıştır.*

### *Kazanma İhtimali*

*Büyük ikramiyeyi kazanma ihtimali 3.895.584'de bir.*

### *Çekilişlerin Yayını*

*Şans Topu çekilişleri her hafta Çarşamba günü yapılmakta ve TRT kanallarında canlı olarak yayınlanmaktadır.*

## ON NUMARA OYUNU



### *On Numara*

*Tek bir sayı kümesi içinden yapılacak çekiliş sonucunda saptanan rakamlardan belirli adetlerde rakamların katılımcılar tarafından doğru tahmin edilmesi ya da hiçbir rakamın doğru tahmin edilememesi halinde ikramiye verilmesi esasına dayanılarak düzenlenen şans oyunudur.*

### *Oyun Kuramı*

*1 ile 80 sayı kümesi içinden yapılacak çekilişle belirlenecek olan 22 sayıdan; katılımcıların seçmiş oldukları 10 sayı içinden 10, 9, 8, 7 ve 6 sayının katılımcılar tarafından doğru tahmin edilmesi ya da hiçbir numaranın doğru tahmin edilememesidir.*

### *İkramiye Oranı*

*Haftalık oyun gelirinin (KDV +ŞOV hariç) %50'si ikramiye olarak tahsis edilir ve bu tutar Yönetim Kurulu tarafından belirlenen oranlarda yukarıda belirtilen sayı gruplarını doğru tahmin eden katılımcılar arasında paylaşılır.*

### *Oyunun Başlama Tarihi*

**06.08.2002**

### *Oyun Geliri*

**2011 yılında 174.460.642 TL.**

### *Bir Kişiyeye Ödenen En Büyük İkramiye*

*2011 yılının zirve ikramiyesini 404.353 TL'yi 18.04.2011 tarihli çekilişte on numarayı doğru tahmin eden iki talihli kazanmıştır.*

### *Kazanma İhtimali*

*Büyük ikramiye kazanma ihtimali 2.546.203'de bir.*

### *Çekilişlerin Yayını*

*On Numara çekilişleri her hafta Pazartesi günü yapılmakta ve TRT kanallarında canlı olarak yayınlanmaktadır.*

## SÜPER LOTO 6/54 OYUNU



### *Süper Loto*

*Belirli bir rakam grubu içinden yapılacak çekiliş sonucunda saptanan adetlerde rakamların katılımcılar tarafından doğru tahmin edilmesi halinde ikramiye verilmesi esasına dayanılarak düzenlenen şans oyunudur.*

### *Oyun Kuramı*

*1 ile 54 sayı kümesi içinden yapılacak çekilişle belirlenecek olan 6 sayıdan; katılımcıların seçmiş oldukları 6 sayı içinden 6, 5, 4 ve 3 sayının katılımcılar tarafından doğru tahmin edilmesidir.*

### *İkramiye Oranı*

*Haftalık oyun gelirinin (KDV + ŞOV hariç) %50'si ikramiye olarak tahsis edilir ve bu tutar Yönetim Kurulu tarafından belirlenen oranlarda yukarıda belirtilen sayı gruplarını doğru tahmin eden katılımcılar arasında paylaşılır.*

### *Oyunun Başlama Tarihi*

**19.10.2007**

### *Oyun Geliri*

**2011 yılında 471.419.085 TL.**

### *Bir Kişiyeye Ödenen En Büyük İkramiye*

*2011 yılının zirve ikramiyesi 22.590.172.10 milyon TL'yi 30.06.2011 tarihli çekilişte 6 numarayı doğru tahmin eden iki talihli kazanmıştır.*

### *Kazanma İhtimali*

*Büyük ikramiyeyi kazanma ihtimali 25.827.165'de bir.*

### *Çekilişlerin Yayını*

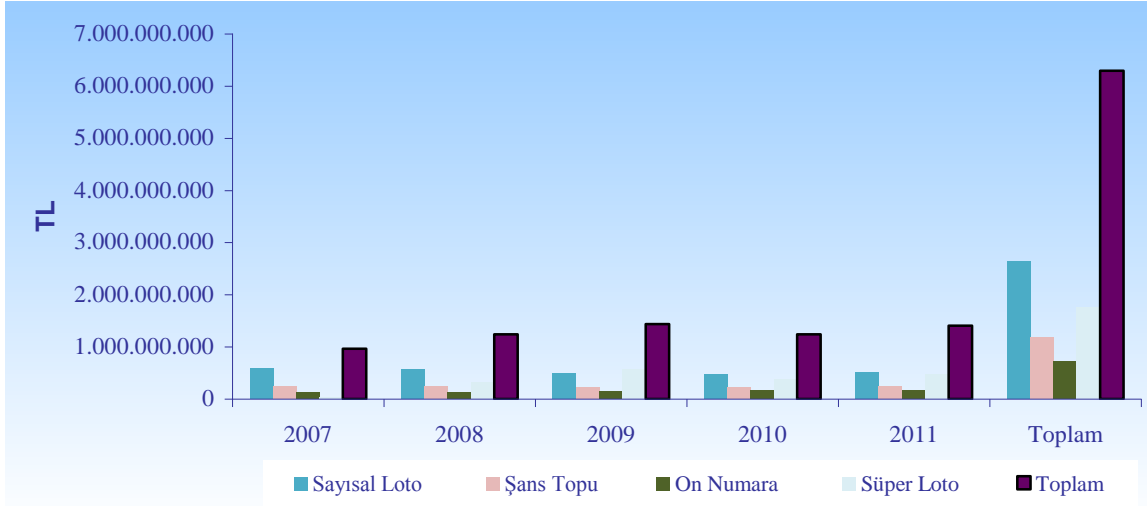
*Süper Loto çekilişleri her hafta Perşembe günü yapılmakta ve TRT kanallarında canlı olarak yayınlanmaktadır.*

**Yıllar İtibariyle Sayısal Oyun Satış Gelirleri ile  
Oyun Türlerine Göre Dağılımı  
(Vergiler Dahil)**

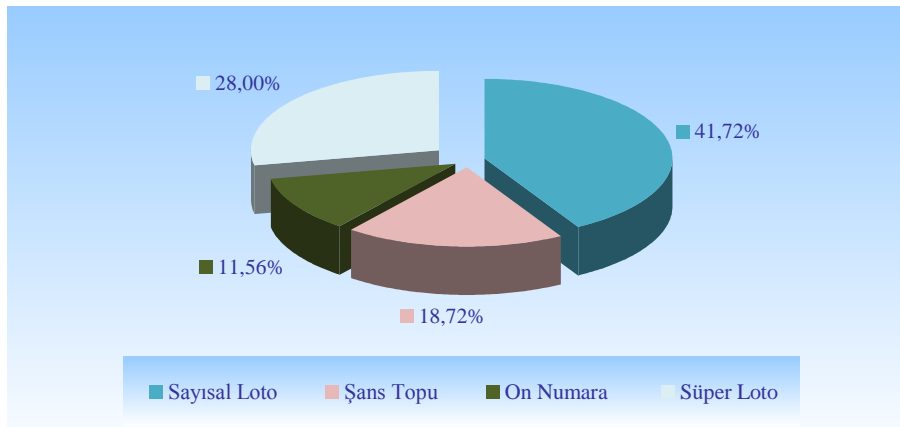
(TL)

	2007	2008	2009	2010	2011	Toplam
Sayısal Loto	579.840.098	563.156.962	485.938.539	478.904.836	518.129.872	2.625.970.307
Şans Topu	241.132.449	240.719.706	227.959.378	225.470.561	242.978.707	1.178.260.801
On Numara	115.442.410	130.969.209	150.120.822	156.446.089	174.460.642	727.439.172
Süper Loto	29.236.931	306.283.787	573.301.733	382.121.107	471.419.085	1.762.362.643
<b>Toplam</b>	<b>965.651.888</b>	<b>1.241.129.664</b>	<b>1.437.320.472</b>	<b>1.242.942.593</b>	<b>1.406.988.306</b>	<b>6.294.032.923</b>

2011 yılında sayısal oyun satış hasılatı bir önceki yıla göre %13.19 oranında artarak 1.406.988.306 TL'ye ulaşmıştır.

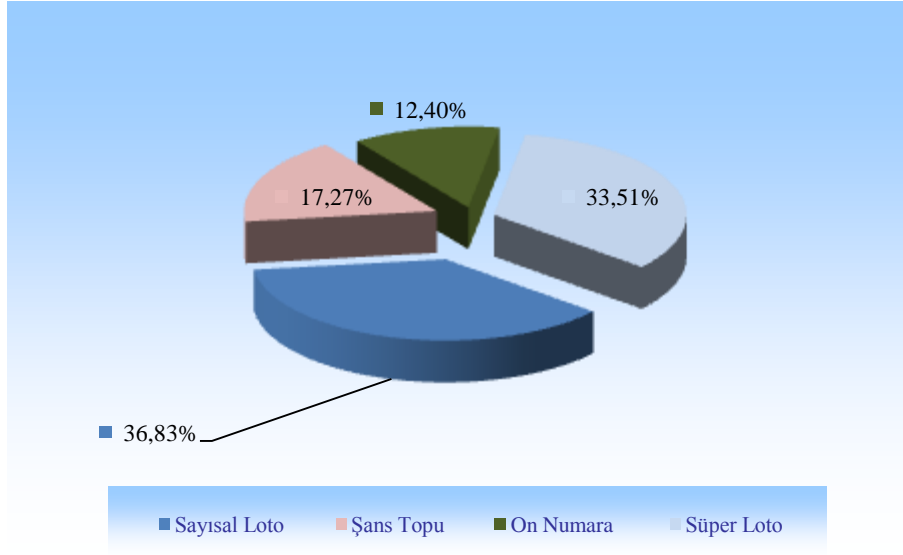


**Son Beş Yıllık Sayısal Oyun Satış Gelirleri ile  
Oyun Türlerine Göre Dağılımı  
(Vergiler Dahil)**





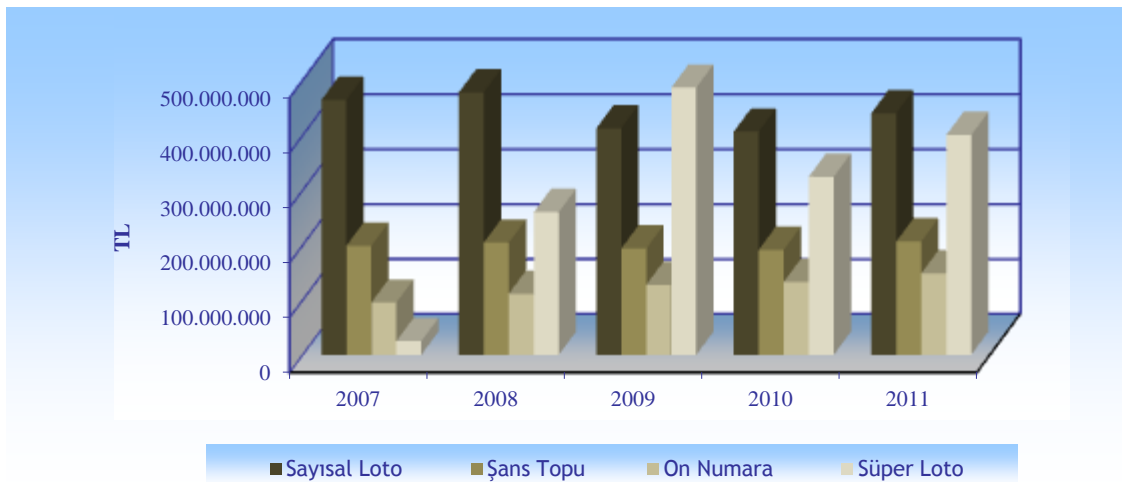
**2011 Yılı İtibariyle Sayısal Oyun Satış Gelirlerinin  
Oyun Türlerine Göre Dağılımı  
(Vergiler Dahil)**



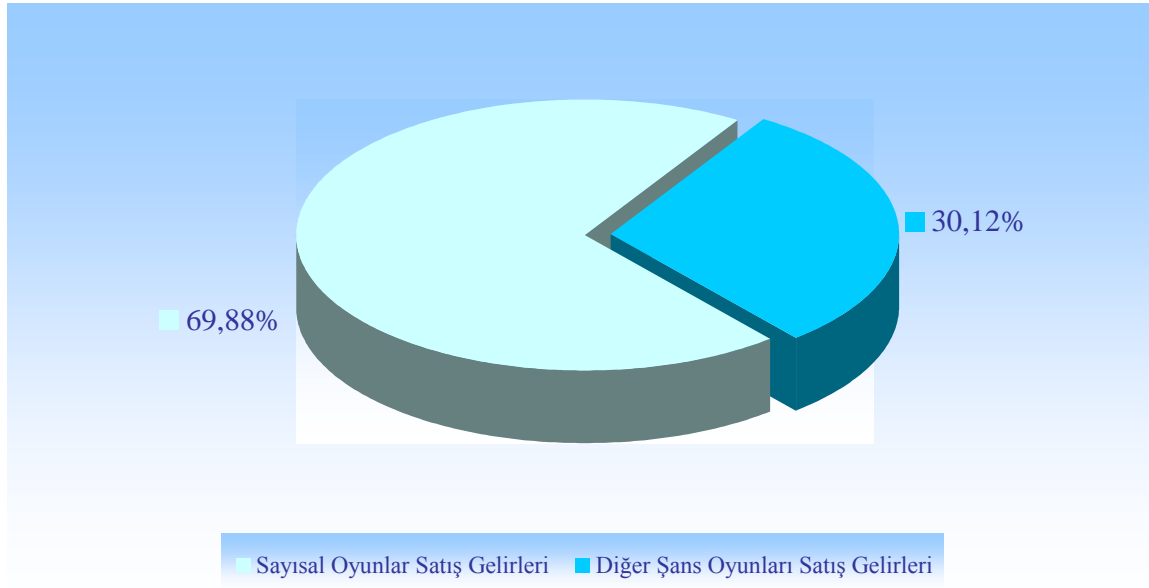
**Yıllar İtibariyle Sayısal Oyun Satış Gelirleri ile Oyun Türlerine Göre  
Dağılımı  
(Vergiler Hariç)**

(TL)

	2007	2008	2009	2010	2011	Toplam
<b>Sayısal Loto</b>	463.699.264	477.721.383	412.261.075	406.265.162	439.516.268	2.199.463.152
<b>Şans Topu</b>	198.419.139	204.119.951	193.312.416	191.192.070	206.035.173	993.078.749
<b>On Numara</b>	94.945.160	111.047.479	127.296.257	132.657.247	147.930.259	613.876.402
<b>Süper Loto</b>	24.792.945	259.759.306	486.416.573	324.169.161	399.947.104	1.495.085.089
<b>Toplam</b>	<b>781.856.508</b>	<b>1.052.648.119</b>	<b>1.219.286.321</b>	<b>1.054.283.640</b>	<b>1.193.428.804</b>	<b>5.301.503.392</b>

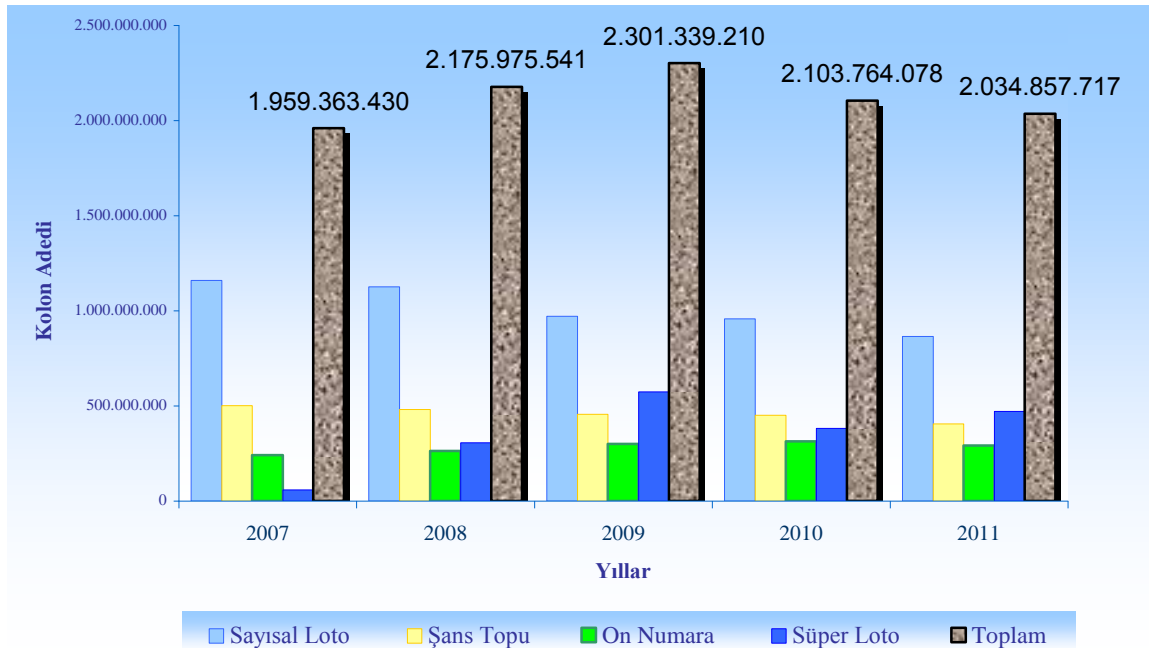


**2011 Yılı İtibariyle Sayısal Oyunlar Satış Gelirlerinin Şans Oyunları  
Toplam Satış Gelirleri İçerisindeki Payı  
(Vergiler Dahil)**



**Yıllar İtibariyle Oynanan Kolon Adetlerine Göre Sayısal Oyunlar**

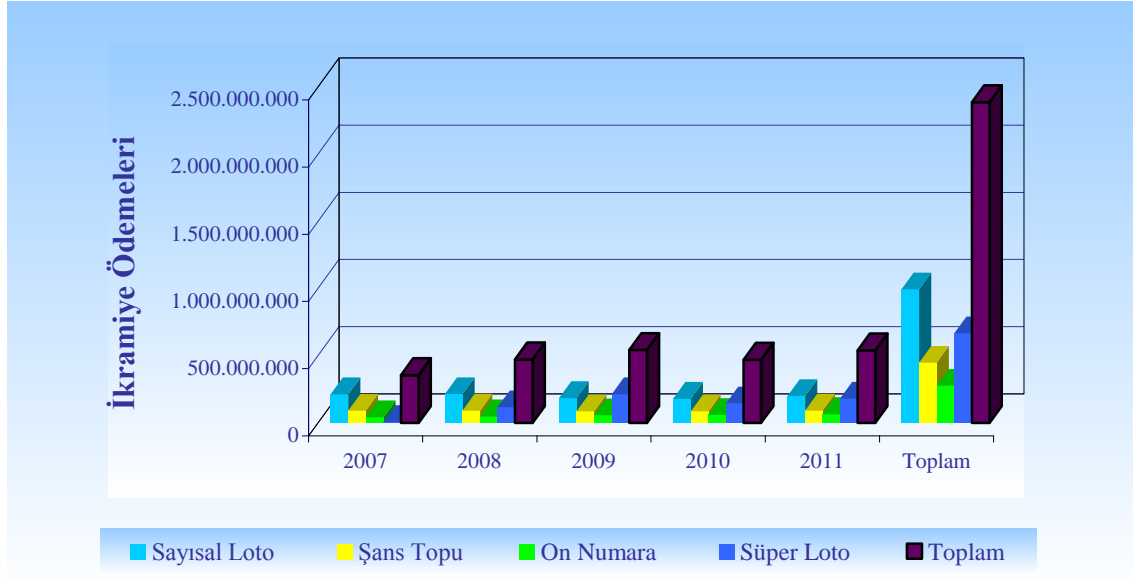
	2007	2008	2009	2010	2011	<b>Toplam</b>
Sayısal Loto	1.159.787.950	1.126.313.923	971.877.078	957.809.671	865.150.618	5.080.939.240
Şans Topu	501.079.055	481.439.413	455.918.756	450.941.123	406.481.624	2.295.859.971
On Numara	240.022.563	261.938.418	300.241.643	312.892.177	291.806.390	1.406.901.191
Süper Loto	58.473.862	306.283.787	573.301.733	382.121.107	471.419.085	1.791.599.574
<b>Toplam</b>	<b>1.959.363.430</b>	<b>2.175.975.541</b>	<b>2.301.339.210</b>	<b>2.103.764.078</b>	<b>2.034.857.717</b>	<b>10.575.299.976</b>



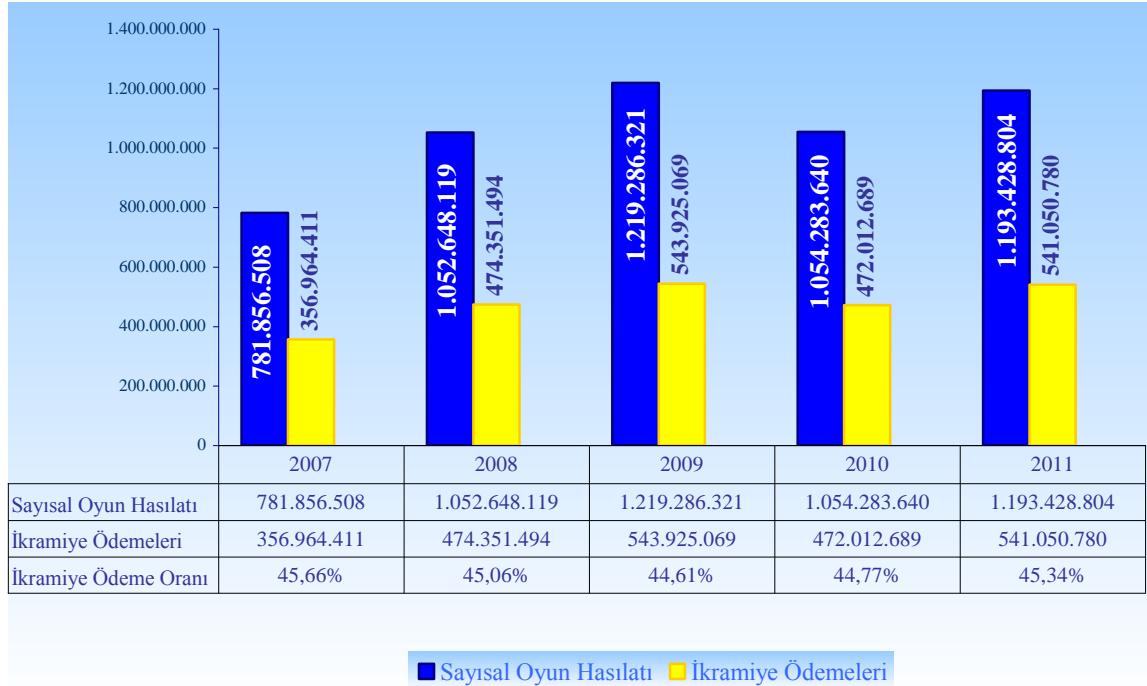
**Yıllar İtibariyle Sayısal Oyunlarda İkramiye Ödemeleri ve Oyun Türlerine Göre Dağılımı**

(TL)

	2007	2008	2009	2010	2011	Toplam
Sayısal Loto	214.057.677	214.713.463	185.213.858	180.431.816	200.904.040	995.320.854
Şans Topu	91.256.740	92.073.575	86.965.988	85.991.001	92.110.151	448.397.455
On Numara	43.925.451	49.753.560	57.431.179	59.639.300	66.247.063	276.996.553
Süper Loto	7.724.543	117.810.896	214.314.044	145.950.572	181.789.524	667.589.579
<b>Toplam</b>	<b>356.964.411</b>	<b>474.351.494</b>	<b>543.925.069</b>	<b>472.012.689</b>	<b>541.050.780</b>	<b>2.388.304.443</b>



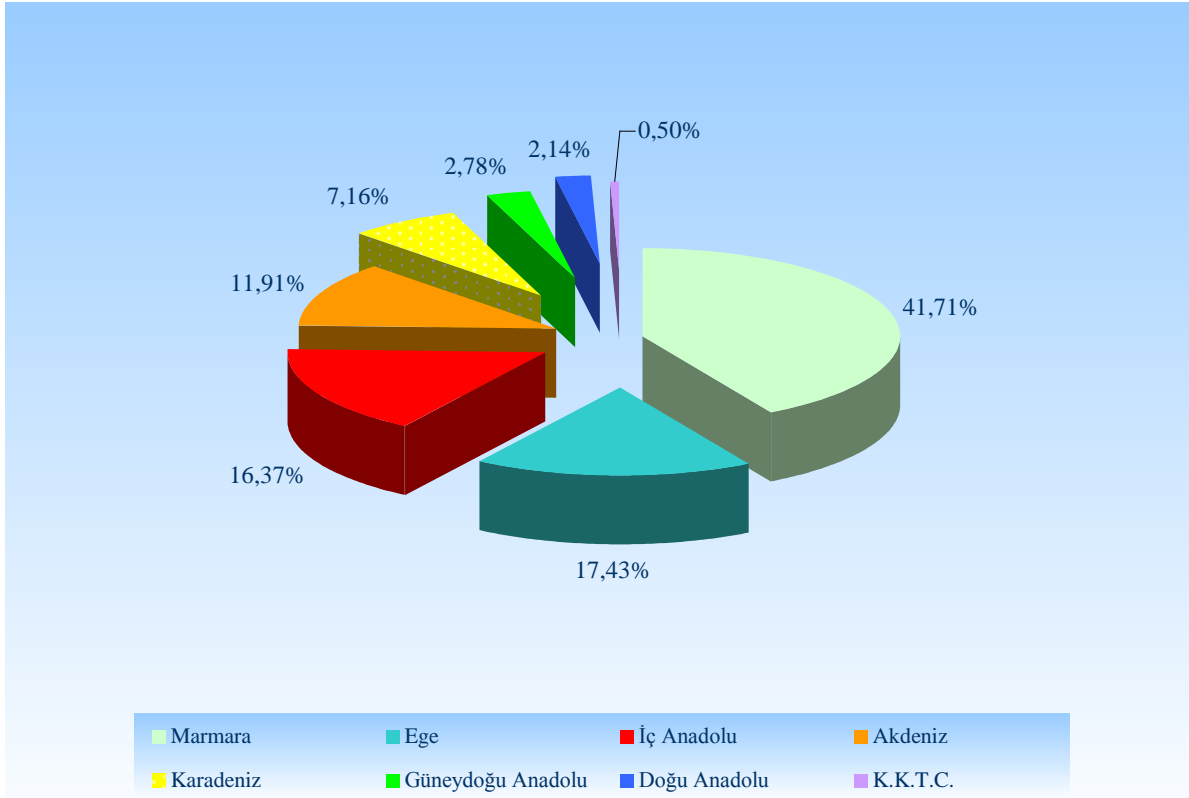
**Yıllar İtibariyle Vergiler Hariç Sayısal Oyun Satış Gelirleri ile İkramiye Ödemeleri ve Oranları**



## 2011 Yılı İtibariyle Sayısal Oyun Satış Gelirlerinin Bölgelere Göre Dağılımı

(TL)

BÖLGE ADI	SATIŞLAR
Marmara	586.854.825
Ege	245.238.060
İç Anadolu	230.323.985
Akdeniz	167.572.307
Karadeniz	100.740.360
Güneydoğu Anadolu	39.114.275
Doğu Anadolu	30.109.550
K.K.T.C.	7.034.945
<b>TOPLAM</b>	<b>1.406.988.307</b>



Grafikten de görüleceği üzere sayısal oyunlar satış gelirlerinin %41,71'ini sağlayan Marmara ile %17,43'ünü sağlayan Ege ve %16,37'sini sağlayan İç Anadolu bölgeleri dağılımda ilk üç sırada yer almaktadırlar.



*KARŞILIĞI NAKİT  
OLMAYAN  
ÇEKİLİŞLER*

## KARŞILIĞI NAKİT OLMAYAN ÇEKİLİŞLER

Milli Piyango İdaresi'nce 2011 yılında 789 adet karşılığı nakit olmayan (eşya) piyango düzenlemesine izin verilmiş ve denetimi gerçekleştirilmiştir. Tüketicilerin hak ve çıkarlarının korunması açısından bu tür çekilişlerin denetimi büyük önem arz etmektedir.

### 2010 -2011 Yıllarında Karşılığı Nakit Olmayan Piyangolar ve Çekilişlere Verilen İzinler

VERİLEN İZİNLER	1.1.2010 - 31.12.2010		1.1.2011- 31.12.2011	
	Döneminde Verilen İzinler		Döneminde Verilen İzinler	
	Adedi	İkramiye Tutarı (TL)	Adedi	İkramiye Tutarı (TL)
<b>1- TİCARİ AMAÇLI KİŞİ VE KURULUŞLAR</b>	695	69.223.796.58	766	61.355.769.32
✓ Özel Tv.	-	-	-	-
✓ Basın ve Yayın	2	13.145,00	4	380.737.84
✓ Diğerleri	693	69.210.651.58	762	60.975.031.48
<b>2- DERNEKLER</b>	19	934.040.00	22	1.753.260.00
✓ Sportif Amaçla	15	807.760.00	12	743.550.00
✓ Diğer Amaçlarla	4	126.280.00	10	1.009.710.00
<b>3- DİĞERLERİ</b>	1	1.800.00	1	418.000.00
<b>T O P L A M</b>	<b>715</b>	<b>70.159.636.58</b>	<b>789</b>	<b>63.527.029.32</b>



## *SATIŞ AĞI*

Biletlerin satışı, ikramiye ödemesi ve liste dağıtımı 18 ilimizde mevcut 23 şube müdürlüğümüz ile başbayi Ziraat Bankası, Şekerbank, Vakıflar Bankası, ING Bank ve PTT şubeleri tarafından yapılmaktadır. Ayrıca, Kuzey Kıbrıs Türk Cumhuriyeti'nde de Spor Dairesi Başkanlığı vasıtasıyla bilet satışı ve ikramiye ödemesi gerçekleştirilmektedir.

Kişilere istihdam olanağı sağlamak amacıyla İdaremiz, engelli vatandaşlarımızı yaşama bağlamak amacıyla bayilik verme sürecinde öncelik tanımaktadır.

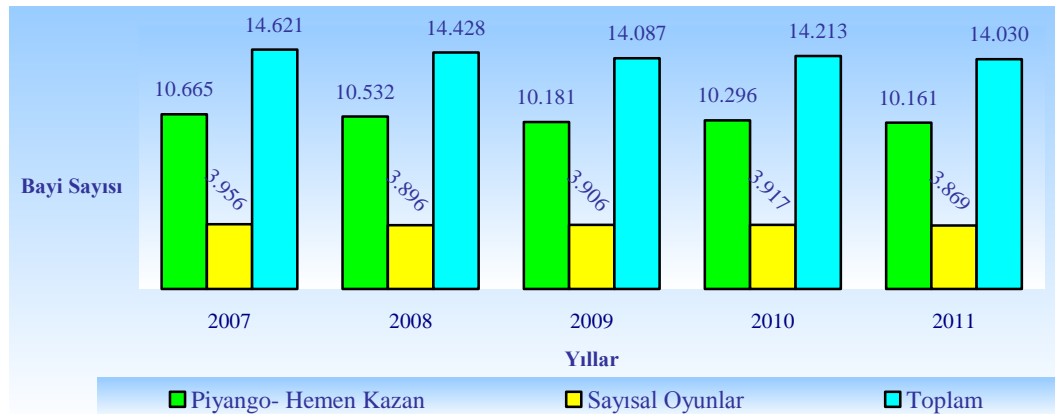
### Şans Oyunlarındaki Bayi Komisyonu Oranları (%)

Milli Piyango	15
Hemen - Kazan	13
Sanal Ortam	10
Sayısal Loto	8
Şans Topu	8
On Numara	8
Süper Loto	8

Bayilere yetkileri dahilinde talihlilere ödedikleri ikramiyeler için, idarece belirlenen oranda prim verilmektedir.

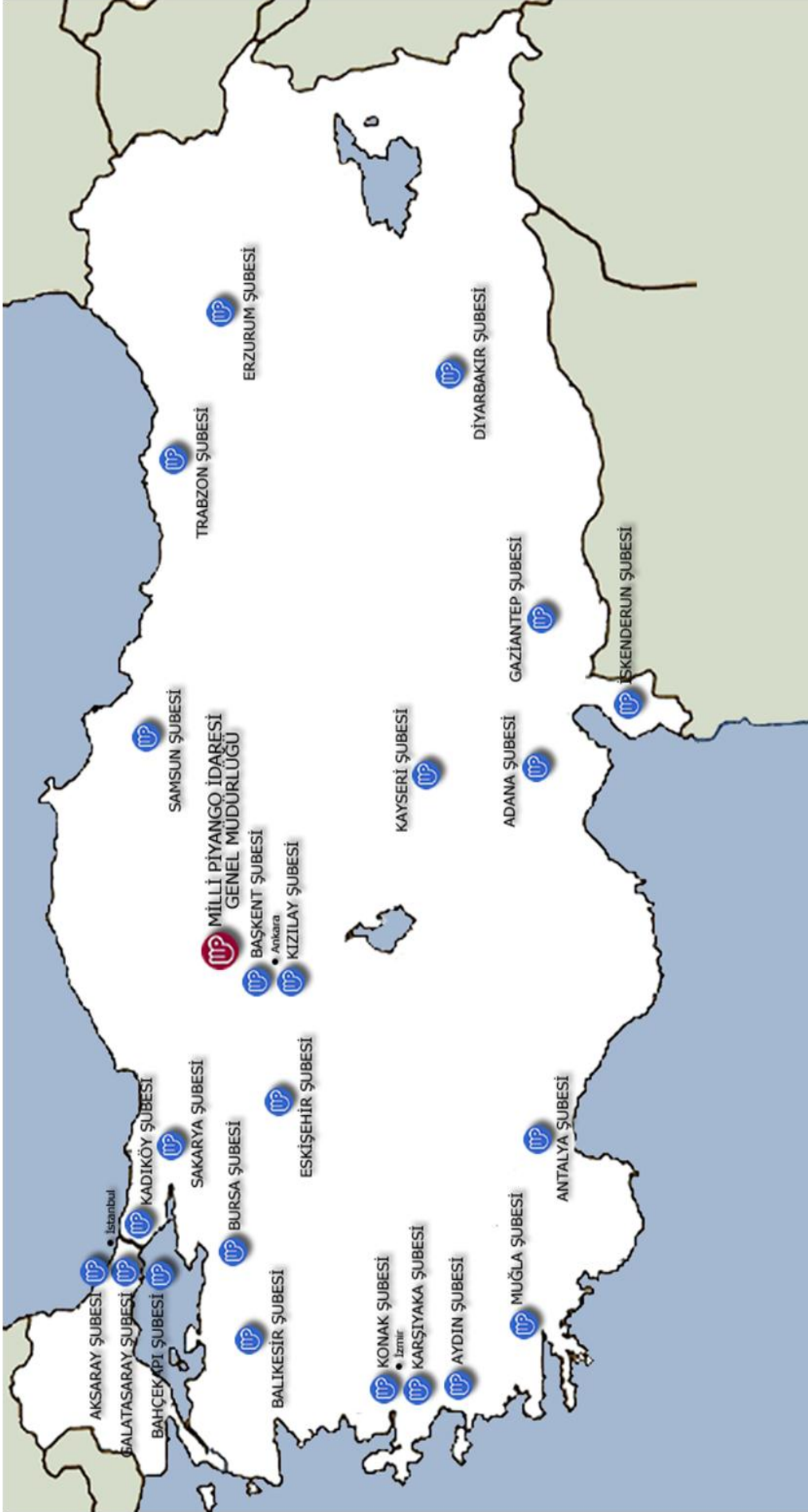
### Yıllar İtibariyle Bayi Sayısı

Yıllar	2007	2008	2009	2010	2011
Piyango - Hemen Kazan	10.665	10.532	10.181	10.296	10.161
Sayısal Oyunlar	3.956	3.896	3.906	3.917	3.869
<b>Toplam</b>	<b>14.621</b>	<b>14.428</b>	<b>14.087</b>	<b>14.213</b>	<b>14.030</b>



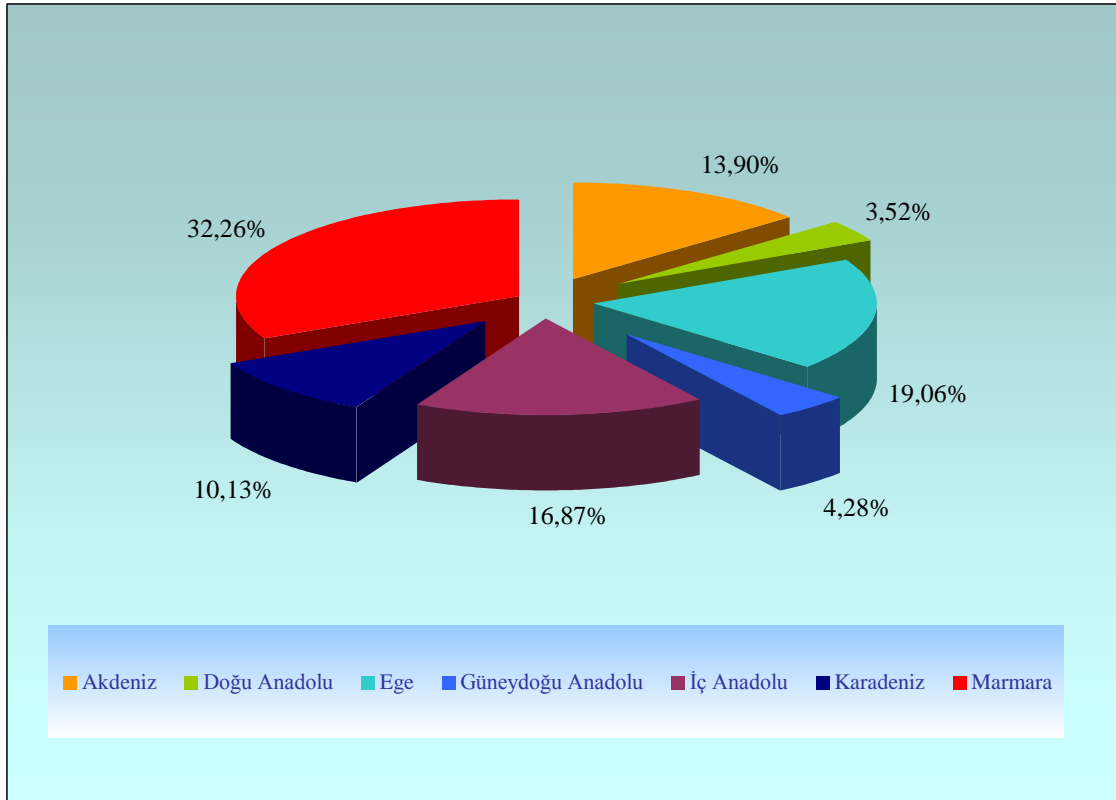


## MİLLİ PİYANGO İDARESİ ŞUBE MÜDÜRLÜKLERİ



## 2011 Yılı İtibariyle Bölgelere Göre Bayi Sayısı ve Dağılımı

Bölge	Piyango ve Hemen Kazan	Sayısal Oyunlar	Toplam
Akdeniz	1498	451	1949
Doğu Anadolu	383	110	493
Ege	2046	626	2672
Güneydoğu Anadolu	476	124	600
İç Anadolu	1649	716	2365
Karadeniz	1052	368	1420
Marmara	3057	1466	4523
K.K.T.C	-	8	8
<b>Toplam</b>	<b>10161</b>	<b>3869</b>	<b>14030</b>

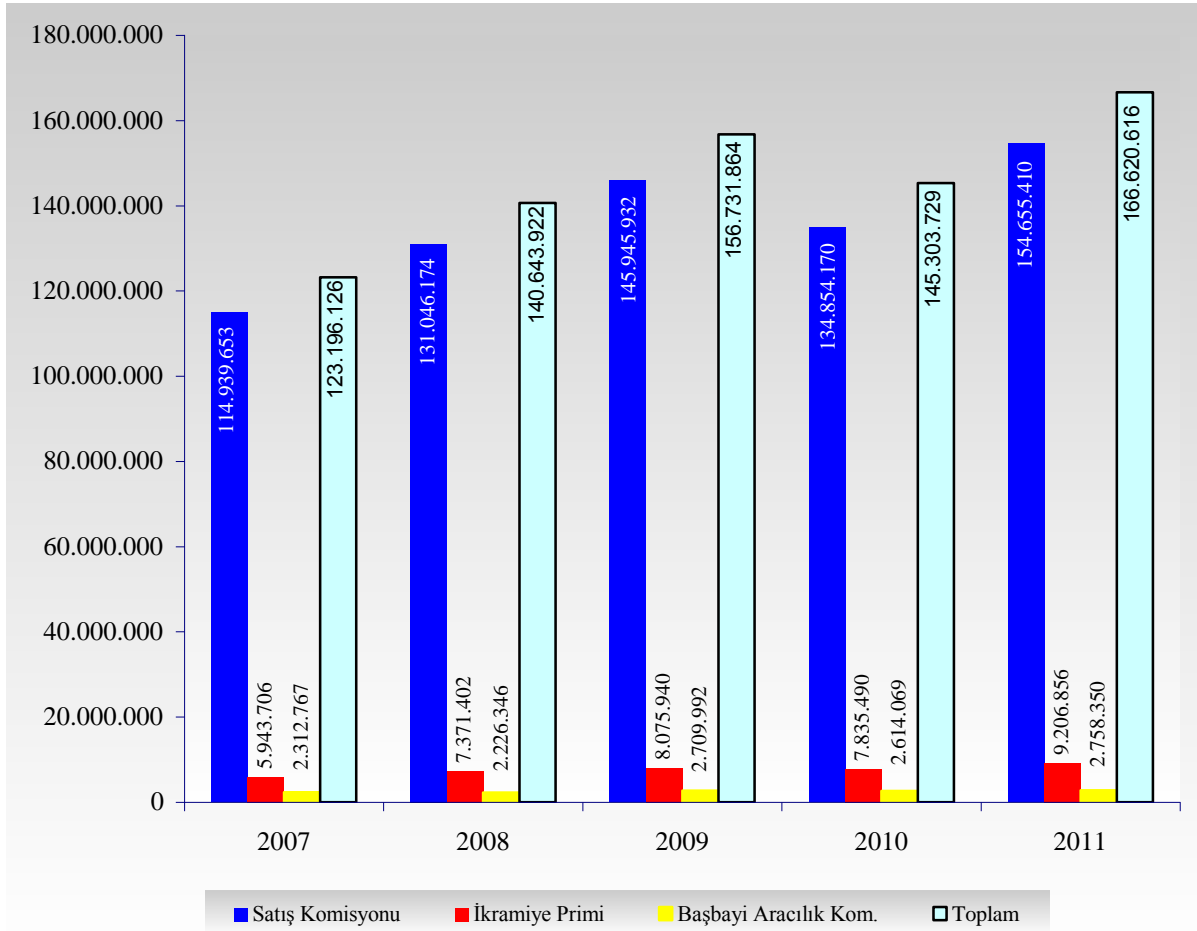


## Yıllar İtibariyle Ödenen Satış Komisyonu ve İkramiye Primi

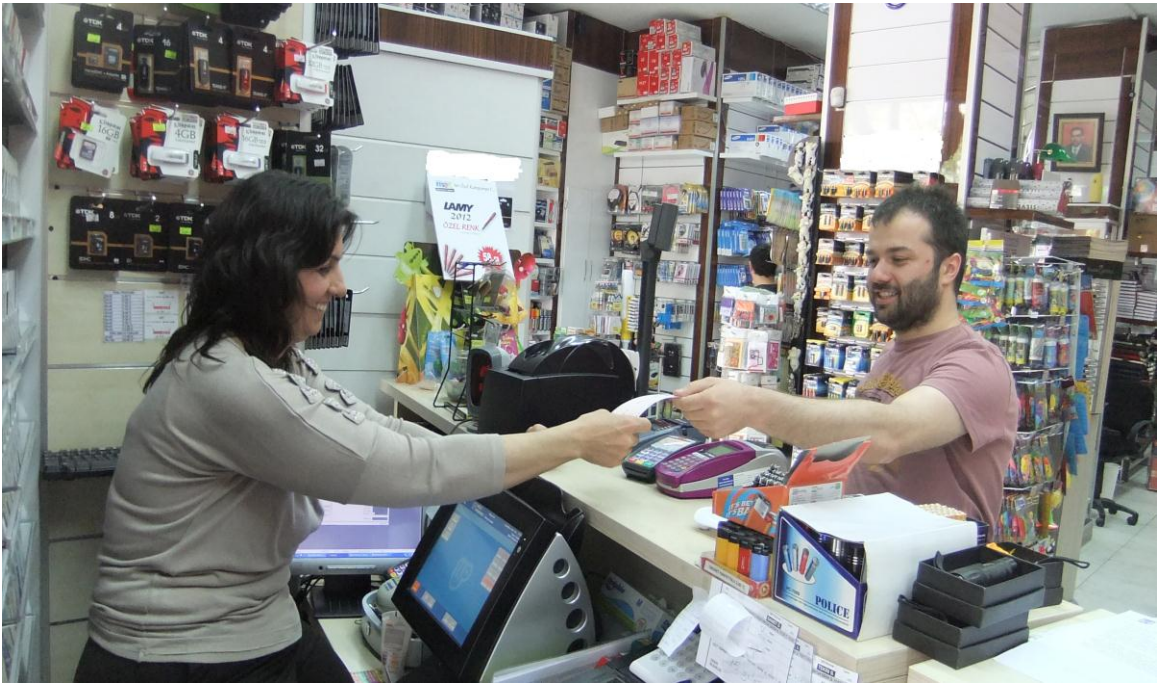
(TL)

Yıllar	Satış Komisyonu	İkramiye Primi	Başbaya Aracılık Komisyonu	Toplam
2007	114.939.653	5.943.706	2.312.767	123.196.126
2008	131.046.174	7.371.402	2.226.346	140.643.922
2009	145.945.932	8.075.940	2.709.992	156.731.864
2010	134.854.170	7.835.490	2.614.069	145.303.729
2011	154.655.410	9.206.856	2.758.350	166.620.616

## Yıllar İtibariyle Bayi Başına Düşen Komisyon-İkramiye Primi-Başbaya Aracılık Komisyonu Miktarı



*Milli Piyango İdaresi Genel Müdürlüğü*  
*Sayısal Oyunlar Bayileri*





## MİLLİ PİYANGO İDARESİ GENEL MÜDÜRLÜĞÜ

TALİHLİLERE İKRAMIYE

HAZİNEYE VERGİ

SAVUNMA SANAYİNE

SOSYAL HİZMETLER ve ÇOCUK ESİRGEME KURUMUNA

TÜRKİYE'NİN TANITIMINA

OLİMPİYAT OYUNLARINA

YÜKSEK ÖĞRENİM KREDİ  
VE YURTLAR KURUMUNA

## KAYNAK SAĞLAMAKTADIR

## KAMUYA SAĞLANAN KAYNAKLAR VE TOPLUMSAL KATKILAR

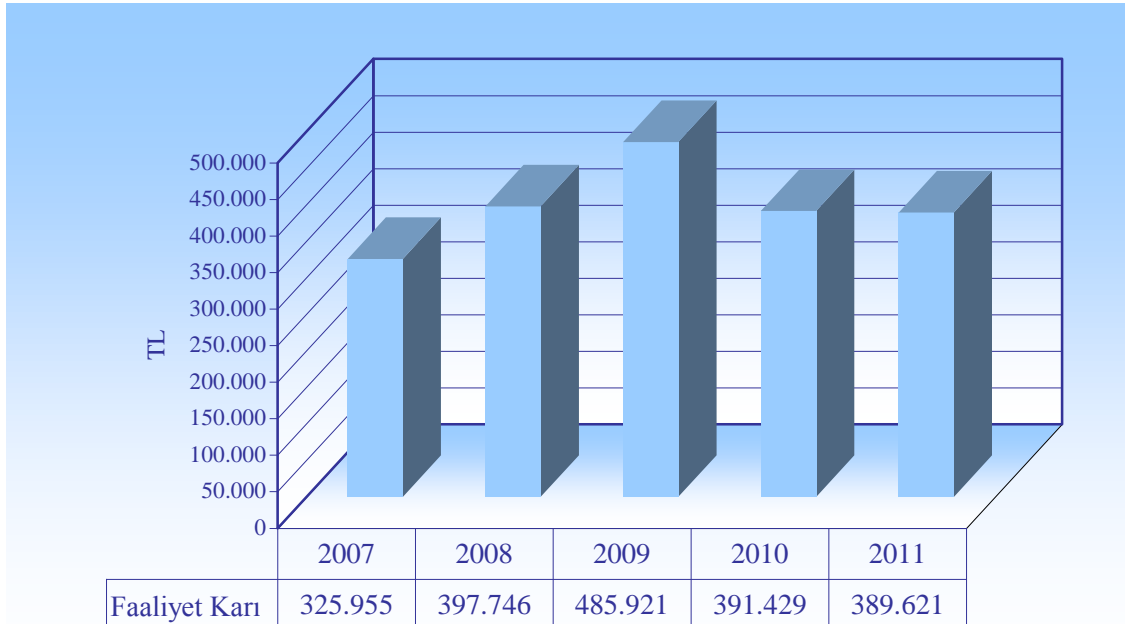
YILLAR	2007	2008	2009	2010	2011
KATMA DEĞER VERGİSİ	215.644.718	262.917.080	295.317.811	266.801.953	305.075.268
ÖİV, EKP, ŞOV	140.970.513	147.095.012	165.470.040	149.465.117	170.831.228
Hazineye Devredilen Ayget Karşılıkları	4.157.672	5.752.119	6.692.840	5.777.287	6.704.049
<b>Hazine Toplamı (KDV, ŞOV ve Diğer)</b>	<b>360.772.903</b>	<b>415.764.211</b>	<b>467.480.691</b>	<b>422.044.357</b>	<b>482.610.545</b>
Tanıtma Fonu	10.473.969	-	-	-	-
SHÇEK	1.047.397	-	-	-	-
SSDF	62.573.991	-	-	-	-
Olimpiyat Oyunları Düz. Kurulu	3.293.368	-	-	-	-
Kamu Payı	248.566.726	397.746.271	485.921.132	391.429.555	389.621.797
<b>Kamuya Doğrudan Aktarımlar Toplamı</b>	<b>325.955.451</b>	<b>397.746.271</b>	<b>485.921.132</b>	<b>391.429.555</b>	<b>389.621.797</b>
<b>TOPLAM</b>	<b>686.728.354</b>	<b>813.510.482</b>	<b>953.401.823</b>	<b>813.473.912</b>	<b>872.232.342</b>

### “BAŞARIMIZIN ANAHTARI

### KURUMSAL SOSYAL SORUMLULUK”

#### Yıllar İtibariyle İşletme Faaliyet Karı

(Bin TL)



## TOPLUMSAL KATKILAR

Milli Piyango İdaresi, satış gelirlerini ve kamuya sağlanan kaynakları artırmak amacıyla reklâm bütçesinin önemli bir bölümünü eğitim, spor, sanat ve kültür hizmetlerine ayırarak topluma kalıcı hizmet vermeyi ilke edinmiştir. 2011 yılında da bu hizmetlere devam edilmiştir.

Toplumun her kesimine hizmet ve destek vermeyi kurumsal sosyal sorumluluğunun bir parçası olarak gören İdareemiz, engelli vatandaşlarımızın ihtiyaçlarını göz önünde tutarak, onların yaşama daha sıkı bağlanmalarını ve yarınlarına güvenle bakabilmelerini amaçlayan faaliyetler yapmaktadır.

Geçmiş yıllarda olduğu gibi, 2011 yılında da 3713 sayılı Terörle Mücadele Kanunu kapsamında terör mağdurları ile engelli vatandaşlarımıza bayilik verilmesinde öncelik tanınmaya devam edilmiştir.

Kurumsal sosyal sorumluluk anlayışı çerçevesinde;

- Engelli vatandaşlarımız için yaptırılan tekerlekli sandalye ihtiyacı olan kurum ve kişilere dağıtılmış, beyaz baston ve yazı takımı (Brille Alfabeti) satır kilitli kalem dağıtımına devam edilmiştir.
- 2011 yılı sezonunda Talih Kuşu Sanat Galerisi'nde sanatçılara destek olunarak 22 adet sergi açılmış ve eserleri sergilenen sanatçıların açılış kokteylleri, davetiye basım ve dağıtım giderleri İdareemizce karşılanmıştır.



2011 Faaliyet Raporu

- Yapıldıkları yörelere ekonomik, sosyal ve kültürel katkı sağlamak amacıyla çeşitli il ve ilçelerde 33 adet piyango çekilişi gerçekleştirilmiştir.





- İdaremizce 1990 yılından bu güne kadar 3 rehabilitasyon merkezi, 8 adet yurt ve 30 okul yaptırılarak hizmete açılmış ve bunlar çağdaş eğitimin gerektirdiği yüksek standartlara uygun olarak donatılmıştır.

### Bitlis Milli Piyango İlköğretim Okulu



### Batman Milli Piyango Anadolu Lisesi



- 2011 yılında Giresun Şebinkarahisar Milli Piyango Öğrenci Yurdu, Erzurum Emel Çatal Anadolu Lisesi, Şırnak Milli Piyango Öğrenci Pansiyonu ve Kastamonu Özlem Burma Meslek Lisesi eğitime açılmıştır.

### Giresun Şebinkarahisar Milli Piyango Öğrenci Yurdu



Şırnak Milli Piyango Öğrenci Yurdu



- 2011 yılında Ankara Elvankent Bilgi Anadolu Lisesine Spor Kompleksi, Bingöl Milli Piyango Öğrenci Pansiyonu, Diyarbakır Muhammet Yurtoğlu Teknik ve Meslek Lisesi, Gaziantep Gülşen Batar Anadolu Lisesi, Hakkari Muharrem Malazgirt Anadolu Lisesi, İstanbul Öznur Kahraman Meslek Lisesi, İstanbul Leyla Bayram Anadolu Lisesi, İstanbul Besim Kadırgan İlköğretim Okulu Spor Salonu, Şanlıurfa Ayşegül Kaman Anadolu Lisesi, Şırnak Öğretmen konutları (360 Adet) yapımlarına yönelik çalışmalara başlanmıştır.



## *MALİYE MİLLİ PİYANGO SPOR KULÜBÜ*

Maliye Milli Piyango Spor Kulübü ile çeşitli sportif, kültürel ve sanatsal etkinliklere sponsor olunmuştur.



Taekwondo Federasyonu tarafından 04-08 Nisan 2012 tarihinde Mısır'da yapılacak olan Gençler Dünya Taekwondo Şampiyonasına gidecek sporcular belirlenmiş ve Kulübümüz Taekwondocularından Neslihan DEMİREL Gençler Dünya Şampiyonasında 59 Kg'da Ülkemizi temsil etmeye hak kazanmıştır.



- Avrupa Kupası müsabakasında 3.turu geçen Güvercinler EHF Kupasında ilk 16 takım arasına kalarak önemli bir başarıya imza atmışlardır.
- Milli Piyango Bayan Hentbol Takımı, EHF Hentbol Kupası çeyrek finale kalma mücadelesi rövanş maçında Macaristan'ın Vac takımına 24-20 yenilmesine rağmen kulüp tarihinde ilk kez çeyrek finale yükselerek tarih yazdı.
- Ankara'da oynanan ilk tur maçında rakibini 35-28 yenen Milli Piyango, Macaristan'da yapılan rövanş maçında Vac takımına karşı maçın son 10 dakikasında ortaya koyduğu müthiş mücadeleyle turu yakaladı. Vac şehrinde oynanan maçı, tribünleri tamamen dolu bir salonda oynayan Macar ekibi, seyircisinin büyük desteğiyle karşılaşmaya hızlı başladı. İlk yarıyı da 13-7 önde kapatan Vac, maçın 44. dakikasında kendisine turu getiren 7 gollük farkı yakaladı. Tura veda edeceklerini anlayan Milli Piyangolu oyuncular, son 10 dakikada ortaya koyduğu müthiş performansla 7 gollük farkı azaltarak karşılaşmadan 24-20 mağlup ayrılmasına rağmen tur atlayan taraf oldu.



- 2011-2012 Türkiye Basketbol 2.Ligi'nde mücadele eden Basketbol Takımımız başarılı bir sezon geçirerek 20 takım arasında 4. olmuş ve play-off oynama hakkı elde etmiştir.



- Hentbol Erkek takımımız yeni bir yapılanmaya giderek diğer kulüplerde kiralık oynayan ve yetişen oyuncularımızı, kadrosuna katmak suretiyle Süper ligi 5'inci bitirip Avrupa kupalarına katılma başarısı göstermiştir. 25/9/2011' de yapılan müsabaka sonucu süper kupayı kazanmıştır.



# *YASADIŐI OYUNLARLA MÜCADELE*



***Milli Piyango:  
Güvenli, Yaygın, Kesintisiz Hizmet...***

23.11.2007 tarihinden itibaren internet ortamında kumar oynanması için yer ve imkan sağlama suçuna ilişkin yayınların içeriğinin izlenmesi, suç işlendiğinin tespiti halinde bu yayınlara erişimin engellenmesine yönelik olarak 5651 sayılı Kanun'da öngörülen gerekli tedbirlerin alınması Telekomünikasyon İletişim Başkanlığınca yerine getirilmektedir.

Bu tarihten itibaren İdaremiz ile Telekomünikasyon İletişim Başkanlığınca yapılan toplantı ve görüşmelere istinaden internet ortamında kumar oynanması için yer ve imkan sağlama suçuna ilişkin yayınların içeriğinin izlenmesi, suç işlendiğinin tespiti halinde bu yayınlara erişimin engellenmesine yönelik olarak yasa dışı talih oyunu oynattığı İdaremizce tespit edilen siteler, Telekomünikasyon İletişim Başkanlığına bildirilmektedir.

2011 yılında 110, bugüne kadar toplamda ise 420 web sitesi tespit edilmiş olup, ilgili siteler hakkında düzenlenen bilgi formları, adres ve kimlik bilgilerini içerir belgeler hazırlanarak Telekomünikasyon İletişim Başkanlığına gönderilmiştir. Bu sitelerden 2011 yılında 29 adedi, genel toplamda ise 135 adedinin Telekomünikasyon İletişim Başkanlığınca erişimi engellenmiştir.





# *ULUSLARARASI İLİŞKİLER*



Milli Piyango İdaresi, 1984'te Dünya Piyangolar Birliği (AILE) Genel Başkanlığı'na seçilmiş ve bu görevini Eylül 1986 yılında İstanbul'da yapılan 16 ncı AILE Genel Kurulu Kongresine kadar sürdürmüştür, 1990 yılına kadar da ilgili teşkilatın başkan yardımcılığı görevini yapmıştır. 1991 yılında ise Avrupa Devlet Piyangoları ve Toto Birliği Yönetim Kurulu Üyeliğine seçilmiştir.

Avrupa Devlet Piyangoları tarafından ilk kez 1988 yılında Madrid'te başlatılan Avrupa Ortak Özel Piyango Çekilişlerine, istisnai yıllar hariç, Milli Piyango İdaresi de katılmıştır. Ekim 1989'da Portekiz'de, Ekim 1990'da Brüksel'de, Ekim 1991'de Ankara'da, Ekim 1992'de Cenova'da, Ekim 1993'de Hollanda'da, Mart ve Ekim 1994 aylarında Lizbon ve Malta'da, Ekim 1995'de Madrid'te, Ekim 1996'da Güney Kıbrıs'ta (İdare katılmamıştır), Ekim 1997'de Venedik'te, Ekim 1998'de Lizbon'da gerçekleştirilen Avrupa Ortak Özel Piyango Çekilişlerine Milli Piyango İdaresi de katılmıştır.

Milli Piyango İdaresi, Dünya Piyangolar Birliği (WLA) ile Avrupa Devlet Piyangoları ve Toto Birliği'nin (EL) üyesidir.

Mevcut oyunları geliştirerek daha ileri bir seviyeye taşımak, katılımcıların beklentilerini karşılayacak şekilde yeni oyunlar ve girişimler başlatarak şans oyunlarından elde edilen gelirleri kurumsal sosyal sorumluluk ilkesi çerçevesinde artırmak stratejisini benimseyen ve faaliyetlerini yıllardır güvenilirlik ve sorumluluk değerlerinden taviz vermeden yürüten MPI, bu anlayışını uluslararası ilişkilerde de sürdürmekte olup, bu çerçevede; İdaremiz, 2009 yılında gerçekleştirilen Avrupa Devlet Piyangoları ve Toto Birliği 5.Kongresine ev sahipliği yapmaya aday olmuş, İtalya'nın başkenti Roma'da yapılan genel kurulda diğer aday ülkeler arasından seçilerek Kongrenin Türkiye'de yapılması kararlaştırılmıştır.

Ana teması "*Piyangolar ve Toplum*" olan Avrupa Devlet Piyangoları ve Toto Birliđinin (EL) 5. Kongresi İdaremizin ev sahipliđinde 8-11 Haziran 2009 tarihleri arasında İstanbul'da yapılmıřtır.

47 ÷lkeden 500'÷ ařkın konuđun katılımıyla bařarıyla gerekleřtirilen kongrede piyangolarla ilgili konuların g÷zden geirilmesine imkân sađlanmıřtır.

Kongrede, uzmanların piyango sekt÷r÷ne iliřkin sunumları ilgiyle izlenmiř, oyun operat÷rleri ve tedarikiler mesleki konularda g÷rüş aliřveriřinde bulunmuřlardır. Bunun yanında, piyango sekt÷r÷nde faaliyet g÷steren firma ve kuruluřların stant amalarına imkan verilerek bir fuar organizasyonu da gerekleřtirilmiřtir.

İdaremiz, t÷m d÷nyada řans oyunları sekt÷r÷nde yasal, ekonomik, sosyal, ve teknolojik alanlarda meydana gelen geliřmeleri yakından takip etmektedir. Bu kapsamda; kurumsal sosyal sorumluluk ve sorumlu oyun politikası, internet ve yeni teknolojiler, oyun g÷venliđi, dađıtım kanalları ve pazarlama konularında yapılan uluslararası toplantılara iřtirak edilerek, gelecekteki faaliyet ve stratejileri bu geliřmelere g÷re y÷nlendirmeye devam edecektir.



***BİLANÇO  
VE  
MALİ TABLOLAR***

**MİLLİ PİYANGO İDARESİ 2011 YILI BİLANÇOSU**

SAYFA  
(1)

AKTİF (VARLIKLAR)	ÖNCEKİ DÖNEM		CARİ DÖNEM		PASİF (KAYNAKLAR)	ÖNCEKİ DÖNEM		CARİ DÖNEM	
<b>I-DÖNEN VARLIKLAR</b>					<b>I-KISA VADELİ YABANCI KAYNAKLAR</b>				
<b>A-Hazır Değerler</b>		429.293.302.86		407.506.032.02	<b>A-Mali Borçlar</b>				
1-Hazır Değerler	429.293.302.86		407.506.032.02		<b>B-Ticari Borçlar</b>	4.930.106.88	6.320.142.85	6.320.142.85	
2-Verilen Çek ve Ödeme Emirleri (-)					1-Ticari Borçlar				
<b>B-Menkul Kıymetler</b>					2-Borç Senetleri Reeskontu (-)				
1-Menkul Kıymetler					<b>C-Diğer Borçlar</b>	5.911.419.88	6.839.794.04	6.839.794.04	
2-Menkul Kıy.Değer Düş Karşılığı.(-)					1-Diğer Borçlar				
<b>C-Ticari Alacaklar</b>		69.107.228.87		99.277.790.07	2-Borç Senetleri Reeskontu (-)				
1-Ticari Alacaklar	70.555.202.01		100.726.963.76		<b>D-Alınan Avanslar</b>		3.650.00		
2-Alacak Senetleri Reeskontu (-)					<b>E-Ödenecek Vergi ve Yükümlülükler</b>		255.747.352.91	240.558.543.95	
3-Şüpheli Alacaklar Karşılığı (-)	1.447.973.14		1.449.173.69		<b>F-Borç ve Gider Karşılıkları</b>				
<b>D-Diğer Alacaklar</b>		399.163.77		43.640.788,65	1-Dönem Karı Vergi ve Diğer Yasal Yükümlülükler Karşılığı				
1-Diğer Alacaklar	401.082.77		43.642.612.15		2-Dönem Karı Peşin Ödenen Vergi ve Yükümlülükler (-)				
2-Alacak Senetleri Reeskontu (-)					3-Kıdem Tazminatı Karşılığı				
3-Şüpheli Alacaklar Karşılığı (-)	1.919.00		1.823.50		4-Diğer Borç ve Gider Karşılığı				
<b>E-Stoklar</b>		5.468.488.55		6.041.619.50	<b>G-Gelecek Aylara Ait Gelir ve Gider Tahakkukları</b>		226.112.412.92	252.785.005.06	
1-Stoklar	40.383.822.06		4.070.311.48		<b>H-Diğer Kısa Vadeli Yabancı Kaynaklar</b>		1.586.05	43.544.78	
2-Stok Karşılığı (-)	38.167.000.00				<b>KISA VADELİ YABANCI KAYNAKLAR TOPLAMI</b>		492.706.528.64	506.547.030.68	
3-Stok Değer Düşüklüğü Karşılığı (-)					<b>II-UZUN VADELİ YABANCI KAYNAKLAR</b>				
4-Verilen Sipariş Avansı	3.251.666.49		1.971.308.02		<b>A-Mali Borçlar</b>				
<b>F-Gelecek Aylara Ait Giderler ve Gelir Tahakkukları</b>		1.148.352.67		1.416.825.22	<b>B-Ticari Borçlar</b>	13.249.922.97	16.066.682.74	16.066.682.74	
<b>G-Diğer Dönen Varlıklar</b>		769.406.30		161.013.32	1-Ticari Borçlar				
<b>DÖNEN VARLIKLAR TOPLAMI</b>		506.185.943.02		558.044.068.78	2-Borç Senetleri Reeskontu (-)				
<b>II-DURAN VARLIKLAR</b>									
<b>A-Ticari Alacaklar</b>		235.811.59		188.350.40					
1-Ticari Alacaklar	235.811.59		188.350.40						
2-Alacak Senetleri Reeskontu (-)									
3-Şüpheli Alacaklar Karşılığı (-)									
<b>B-Diğer Alacaklar</b>									
1-Diğer Alacaklar									
2-Alacak Senetleri Reeskontu (-)									
3-Şüpheli Alacaklar Karşılığı (-)									

AKTİF (VARLIKLAR)	ÖNCEKİ DÖNEM		CARİ DÖNEM		PASİF (KAYNAKLAR)	ÖNCEKİ DÖNEM		CARİ DÖNEM	
<b>C-Mali Duran Varlıklar</b>		<b>0,00</b>		<b>0,00</b>	<b>C-Diğer Borçlar</b>				
1-Bağlı Menkul Kıymetler					1-Diğer Borçlar				
2-Bağlı Menkul Kıy.Değ.Düş.Karş.(-)					2-Diğer Borç Senetleri Reesk(-)				
3-İştirakler					<b>D-Alınan Avanslar</b>				
4-İştiraklere Sermaye Taahhüt.(-)					<b>E-Borç ve Gider Karşılıkları</b>		<b>497.358.21</b>		<b>5.916.465.23</b>
5-İştirakler Sermaye Payları					1-Kıdem Tazminatı Karşılıkları				
Değer Düşüklüğü Karşılığı (-)					2-Diğer Borç ve Gider Karşılık.	<b>497.358.21</b>		<b>5.916.465.23</b>	
6-Bağlı Ortaklıklar					<b>F-Gelecek Yıllara Ait Gelirler ve Gider Tahakkukları</b>				<b>29.703.975.00</b>
7-Bağlı Ortak. Sermaye Taahhüt.(-)					<b>G-Diğer Uzun Vadeli Yabancı Kaynaklar</b>				
8-Bağlı Ortaklık Sermaye Payları					<b>UZUN VADELİ YABANCI KAYNAKLAR TOPLAMI</b>		<b>13.747.281.18</b>		<b>51.687.122.97</b>
Değer Düşüklüğü Karşılığı (-)					<b>III-ÖZKAYNAKLAR</b>				
9-Diğer Mali Duran Varlıklar					<b>A-Ödenmiş Sermaye</b>				
10-Diğer Mali Duran Varlıklar					1-Sermaye				
Değer Düşüklüğü Karşılığı (-)					2-Ödenmiş Sermaye (-)				
<b>D-Maddi Duran Varlıklar</b>		<b>15.184.624.81</b>		<b>24.376.747.92</b>	<b>B-Sermaye Yedekleri</b>				
1-Maddi Duran Varlıklar	<b>19.672.767.61</b>		<b>32.879.334.01</b>		1-Hisse Senedi İhraç Primleri				
2-Birikmiş Amortismanlar (-)	<b>5.241.419.31</b>		<b>9.443.010.81</b>		2-Hisse Senetleri İptal Kararı				
3-Yapılmakta Olan Yatırımlar	<b>753.276.51</b>		<b>940.424.72</b>		3-M.D.V.Yeniden Değerleme Artış				
4-Verilen Sipariş Avansları					4-İştirak.Yeniden Değer.Artışı.				
<b>E-Maddi Olmayan Duran Varlıklar</b>		<b>4.221.28</b>		<b>1.734.47</b>	5- Diğer Sermaye Yedekleri				
1- Maddi Olmayan Duran Varlıklar	<b>1.323.793.63</b>		<b>1.323.684.14</b>		<b>C-Kar Yedekleri</b>		<b>15.156.790.88</b>		<b>24.376.747.92</b>
2-Birikmiş Amortismanlar (-)	<b>1.319.572.35</b>		<b>1.321.949.67</b>		1-Yasal Yedekler	<b>15.156.790.88</b>		<b>24.376.747.92</b>	
3-Verilen Avanslar					2-Statü Yedekleri				
<b>F-Özel Tükenmeye Tabi Varlıklar</b>					3-Olağanüstü Yedekler				
1-Özel Tükenmeye Tabi Varlıklar					4-Diğer Kar Yedekleri				
2- Birikmiş Tükenme Payları (-)					5-Özel Fonlar				
3-Verilen Avanslar					<b>D-Geçmiş Yıllar Karları</b>				
<b>G-Gelecek Yıllara Ait Giderler ve Gelir Tahakkukları</b>					<b>E-Geçmiş Yıllar Zararları (-)</b>				
<b>H-Diğer Duran Varlıklar</b>					<b>F-Dönem Net Karı</b>				
<b>DURAN VARLIKLAR TOPLAMI</b>		<b>15.424.657.68</b>		<b>24.566.832.79</b>	<b>ÖZKAYNAKLAR TOPLAMI</b>		<b>15.156.790.88</b>		<b>24.376.747.92</b>
<b>AKTİF (VARLIKLAR) TOPLAMI</b>		<b>521.610.600.70</b>		<b>582.610.901.57</b>	<b>PASİF(KAYNAKLAR) TOPLAMI</b>		<b>521.610.600.70</b>		<b>582.610.901.57</b>
<b>NAZIM HESAPLAR TOPLAMI</b>		<b>142.045.108.35</b>		<b>215.091.695.95</b>	<b>NAZIM HESAPLAR TOPLAMI</b>		<b>142.045.108.35</b>		<b>215.091.695.95</b>
<b>GENEL TOPLAM</b>		<b>663.655.709.05</b>		<b>797.702.597.52</b>	<b>GENEL TOPLAM</b>		<b>663.655.709.05</b>		<b>797.702.597.52</b>

**MİLLİ PİYANGO İDARESİ 2011 YILI GELİR TABLOSU**

<b>GELİRLER VE GİDERLER</b>	<b>ÖNCEKİ DÖNEM</b>		<b>CARİ DÖNEM</b>	
<b>A-BRÜT SATIŞLAR</b>		1.494.651.174.01		1.708.312.278.00
1-Yurtiçi Satışlar	1.482.233.362.51		1.694.862.922.70	
2-Yurtdışı Satışlar	12.417.811.50		13.449.355.30	
<b>B-SATIŞ İNDİRİMLERİ (-)</b>		927.146.023.49		1.069.681.255.22
1-Diğer İndirimler (-)	149.465.117.39		170.831.227.80	
2-Ödenen İkramiyeler (-)	777.680.906.10		898.850.027.42	
<b>C-NET SATIŞLAR</b>		567.505.150.52		638.631.022.78
<b>D-SATIŞLARIN MALİYETİ (-)</b>		26.113.938.83		43.452.880.42
1-Satılan Mamullerin Maliyeti (-)	26.113.938.83		43.452.880.42	
<b>BRÜT SATIŞ KARI</b>		541.391.211.69		595.178.142.36
<b>E-FAALİYET GİDERLERİ (-)</b>		205.588.439.41		250.224.515.27
1-Pazarlama,Satış ve Dağ.Gid.(-)	178.527.811.18		213.061.543.63	
2-Genel Yönetim Giderleri (-)	27.060.628.23		37.162.971.64	
<b>FAALİYET KARI</b>		335.802.772.28		344.953.627.09
<b>F-DİĞ.FAALİYET.OLAĞAN GEL.VE KAR.</b>		16.927.799.52		17.772.920.55
1-Faiz Gelirleri	12.194.005.09		13.180.539.47	
2-Konusu Kalmayan Karşılıklar	69.674.34		98.406.12	
3-Diğer Olağan Gelir ve Karlar	4.664.120.09		4.493.974.96	
<b>G-DİĞ.FAAL.OLAĞAN GİD.VE ZARAR(-)</b>		1.137.834.48		9.325.376.06
1-Karşılık Giderleri (-)	1.001.229.87		9.323.831.77	
2-Diğer.olağan Gid.Ve Zar.	136.604.61		1.544.29	
<b>H-FİNANSMAN GİDERLERİ (-)</b>				
<b>OLAĞAN KAR</b>		351.592.737.32		353.401.171.58
<b>I-OLAĞANDIŞI GELİR VE KARLAR</b>		43.974.763.97		44.183.315.50
1-Önceki Dönem Gelir ve Karlar	43.607.294.60		43.794.778.29	
2-Diğer Olağandışı Gelir ve Karlar	367.469.37		388.537.21	
<b>J-OLAĞANDIŞI GİDER VE ZARARLAR(-)</b>		4.137.945.86		7.962.690.24
1-Önceki Dönem Gider ve Zararlar (-)	4.131.685.32		7.940.008.02	
2-Diğer Olağandışı Gider ve Zararlar(-)	6.260.54		22.682.22	
<b>DÖNEM KARI</b>		391.429.555.43		389.621.796.84
<b>K-DÖNEM KARI VERGİ VE DİĞER YASAL YÜKÜMLÜLÜK KARŞILIKLARI(-)</b>		391.429.555.43		389.621.796.84
1-Tanıtma Fonu (-)				
2-S.H.Çocuk Esirgeme Kurumu (-)				
3-Yatırım Harcamaları Karşılığı (-)				
4-Arş.Yen.Gel.Eğt.Teş.Karş. (-)				
5-Savunma Sanayi Destekleme Fonu				
6-Olimpiyat Oyunları Dest.ve Düz.Kurulu				
<b>10-Kamu Payı</b>	<b>391.429.555.43</b>		<b>389.621.796.84</b>	
<b>DÖNEM NET KARI</b>		<b>0,00</b>		<b>0,00</b>